



Πιστεύουμε στην
Παράγωγο στην

ΕΛΛΑΔΑ



olympia
electronics

SAFETY & SECURITY SYSTEMS

για έναν
αυτοπρόσθετο κόσμο

BS-464 ΚΑΡΤΑ ΤΗΛΕΦΩΝΗΤΗ GSM ΓΙΑ ΤΟΝ ΠΙΝΑΚΑ BS-468



ΤΕΧΝΙΚΑ ΧΑΡΑΚΤΗΡΙΣΤΙΚΑ

ΤΑΣΗ ΤΡΟΦΟΔΟΣΙΑΣ	Τροφοδοτείται από τον πίνακα BS-468
ΚΑΤΑΝΑΛΩΣΗ	Σε ηρεμία περίπου 30mA. Σε κλήση περίπου 120mA
ΚΑΤΑΣΚΕΥΑΖΕΤΑΙ ΣΥΜΦΩΝΑ ΜΕ	EN 50130-4, EN 55022, ETSI EN 301 489-7, ETSI EN 301 511, EN 60950-1, ETSI EN 301 419-1
ΠΕΡΙΟΧΗ ΘΕΡΜΟΚΡΑΣΙΑΣ ΛΕΙΤΟΥΡΓΙΑΣ	0 έως 60 °C
ΣΧΕΤΙΚΗ ΥΓΡΑΣΙΑ	έως 95%
ΕΞΩΤΕΡΙΚΕΣ ΔΙΑΣΤΑΣΕΙΣ	101 x 61 x 25 mm
ΤΥΠΙΚΟ ΒΑΡΟΣ	45gr.
ΕΓΓΥΗΣΗ	2 χρόνια

Ευχαριστούμε που επιλέξατε ένα Ελληνικό προϊόν της Olympia Electronics " ΠΙΣΤΕΥΟΥΜΕ ΣΤΗΝ ΕΛΛΑΔΑ - ΠΑΡΑΓΟΥΜΕ ΣΤΗΝ ΕΛΛΑΔΑ ".

ΠΕΡΙΓΡΑΦΗ

Το BS-464 (σχήμα 1) είναι μία συσκευή η οποία τοποθετείται αποκλειστικά επάνω στον πίνακα συναγερμού BS-468 της Olympia Electronics. Μπορεί να δέχεται και να στέλνει SMS και κλήσεις από/προς επιλεγμένους τηλεφωνικούς αριθμούς. Οι τηλεφωνικοί αυτοί αριθμοί βρίσκονται αποθηκευμένοι στη μνήμη του πίνακα συναγερμού BS-468 και δε σβήνουν σε περίπτωση διακοπή της τάσης, ενώ μπορούν να αντικατασταθούν με νέους από το χρήστη όσες φορές χρειαστεί. Υπάρχει και η δυνατότητα να δέχεται εντολές και από άγνωστους τηλεφωνικούς αριθμούς που δεν είναι αποθηκευμένοι στη μνήμη, εφόσον ο χρήστης το επιθυμεί.

ΕΓΚΑΤΑΣΤΑΣΗ

Ο χρήστης οφείλει να τοποθετήσει την κεραία (σχήμα 4) και την κάρτα SIM (σχήμα 2 & 3) επάνω στην πλακέτα ώστε αυτή να γίνει λειτουργική. Στη συνέχεια την τοποθετεί επάνω στον πίνακα BS-468 (σχήμα 5).

ΓΕΝΙΚΕΣ ΟΔΗΓΙΕΣ

- Βεβαιωθείτε ότι τοποθετήσατε την κάρτα GSM σε σημείο όπου το σήμα είναι ικανοποιητικό. Μπορείτε να ελέγξετε τη στάθμη του σήματος μέσω του πληκτρολογίου BS-466. Η ένδειξη είναι από 0 έως 4 γραμμές. Χαμηλή στάθμη σήματος κάτω από 2 γραμμές, μπορεί να προκαλέσει κακή ποιότητα ήχου ή κλήσεις οι οποίες να μην μπορέσουν να πραγματοποιηθούν. Στην περίπτωση αυτήν προτείνεται να δοκιμάσετε με SIM από άλλον πάροχο. Τονίζεται ότι (εφόσον είναι ενεργοποιημένη η συγκεκριμένη υπηρεσία από τον πάροχο) εάν μία κλήση δε γίνει λόγω χαμηλού σήματος, τότε με το που βρει σήμα το GSM θα στείλει SMS με φωνητικό μήνυμα που

περιέχει την κατάσταση του συναγερμού κατά τη στιγμή της αποτυχημένης κλήσης.

- Εάν το GSM είναι εγκατεστημένο σε περιοχή εθνικών συνόρων, τότε η υπηρεσία roaming να είναι οπωσδήποτε απενεργοποιημένη, διαφορετικά μπορεί να παρατηρηθούν ασυνήθιστα υψηλοί λογαριασμοί. Παρακαλούμε να επικοινωνήσετε με τον πάροχο του δικτύου για περισσότερες λεπτομέρειες.

- Κάποιες τηλεφωνικές συσκευές μπορεί να παρουσιάζουν ευαισθησία σε κοντινά σήματα από το GSM. Εάν παρατηρήσετε τέτοιου είδους παρεμβολές, προτείνεται να αλλάξετε την τοποθεσία της τηλεφωνικής συσκευής.

- Κάθε απομακρυσμένη εντολή πρέπει να περιέχει έγκυρο κωδικό πρόσβασης (τον ίδιο που θα χρησιμοποιούνταν από το πληκτρολόγιο του συστήματος).

- Προειδοποίηση: δεν προτείνεται να χρησιμοποιήσετε κεραία υψηλού κέρδους ή κατευθυντική κεραία ώστε να πάρετε καλύτερο σήμα, διότι με αυτόν τον τρόπο θα υπάρχει επικοινωνία μόνο με ένα σταθμό βάσης κυψέλης και η επικοινωνία δε θα είναι σταθερή. Επίσης έχετε κατά νου ότι το σύστημα του GSM δεν μπορεί να λειτουργήσει σωστά σε απόσταση μεγαλύτερη των 30 χιλιομέτρων από το σταθμό βάσης κυψέλης, αφού οι καθυστερήσεις στην ανταλλαγή δεδομένων θα είναι εκτός των προδιαγραφών του GSM. Αυτό ισχύει ακόμα και εάν το σήμα είναι αρκετά ισχυρό.

- Προειδοποίηση: η χρήση προπληρωμένων SIM καρτοκινητής περιέχει ρίσκο. Κάποιοι πάροχοι μπλοκάρουν τις κάρτες όχι μόνο όταν δεν έχουν μονάδες, αλλά και όταν έχουν καιρό να χρησιμοποιηθούν. Προτείνουμε να χρησιμοποιούνται κάρτες με σύνδεση.

ΚΑΡΤΑ SIM

Προτείνεται στην αντίστοιχη υποδοχή του BS-464 να τοποθετείται κάρτα SIM η οποία δεν απαιτείται (κατά την εκκίνηση της συσκευής) εισαγωγή κωδικού PIN. Για να απενεργοποιήσετε την απαίτηση εισαγωγής του κωδικού PIN από μια κάρτα SIM, εισάγετε την συγκεκριμένη κάρτα σε ένα κινητό τηλέφωνο, απενεργοποιείτε τον κωδικό από το μενού του κινητού τηλεφώνου και στη συνέχεια αφού αφαιρέσετε την SIM από το τηλέφωνο αυτό, την τοποθετείτε στην υποδοχή του BS-464.

ΠΡΟΣΟΧΗ: Ποτέ δε βάζουμε ή αφαιρούμε την κάρτα SIM ενή ή πλακέτα BS-464 βρίσκεται υπό τάση. Υπάρχει κίνδυνος να καεί η κάρτα SIM. Θα πρέπει είτε να αφαιρείται πρώτα η πλακέτα του GSM από τον πίνακα, είτε εάν είναι επάνω στον πίνακα να σιγουρευτούμε ότι ο πίνακας δε λειτουργεί ούτε από τη ΔΕΗ ούτε από την μπαταρία.

ΔΥΝΑΤΟΤΗΤΕΣ

Διατίθενται ηχογραφημένα μηνύματα που βρίσκονται αποθηκευμένα στη μνήμη του και δε σβήνονται σε απώλεια τάσης. Τα μηνύματα αυτά χρησιμοποιούνται για να μπορέσει ο χρήστης να ενημερωθεί για την τρέχουσα κατάσταση του συστήματος (συναγερμός, σφάλμα, οπλισμένος ή αποπλισμένος).

Μπορεί να ενεργοποιηθεί να κάνει κλήσεις ή να στέλνει SMS είτε σε όλα τα συμβάντα είτε σε κάποια επιλεγμένα (π.χ συναγερμό, σφάλμα κ.τ.λ) ή σε συνδιασμούς συμβάντων (π.χ και σε συναγερμό και σε σφάλμα).

Για να μπορέσει κάποιος να στείλει κάποια εντολή προς το GSM μέσω SMS ή κλήσης από κάποιο νούμερο, θα πρέπει αυτό το νούμερο να είναι ένα από τα αποθηκευμένα στη μνήμη και να έχει ενεργοποιηθεί και η επιλογή του απομακρυσμένου ελέγχου για το συγκεκριμένο νούμερο. Εναλλακτικά μπορεί να είναι ενεργοποιημένη η επιλογή ώστε να δέχεται εντολές και από άγνωστους αριθμούς, που σημαίνει ότι μπορεί το οποιοδήποτε νούμερο να στείλει εντολή. Σημειώνεται ότι το τηλεφωνικό νούμερο θα πρέπει να καταχωρηθεί χωρίς τον αυτόματο της χώρας από μπροστά. Εάν, όμως, ο φυλασσόμενος χώρος βρίσκεται σε άλλη χώρα, τότε μπροστά από το νούμερο θα πρέπει να καταχωρηθεί και ο αυτόματος της χώρας αυτής. Τέλος σε μία εισερχόμενη κλήση, το GSM θα απαντήσει μετά από περίπου 15 δευτερόλεπτα μόνο εάν ενεργοποιηθεί η συγκεκριμένη επιλογή, αλλιώς θα αφήσει για λίγο τη γραμμή να χτυπήσει και στη συνέχεια θα την κλείσει

χωρίς να το σηκώσει.

ΕΞΕΡΧΟΜΕΝΟ SMS

Σε περίπτωση που στείλει SMS, θα αναφέρει τον τύπο του συμβάντος, την πηγή του, το ποιο συμβάν είναι αυτό και την ημερομηνία και ώρα που έλαβε χώρα, για παράδειγμα “ΣΦΑΛΜΑ, ΜΠΑΤΑΡΙΑ, ΑΣΥΝΔΕΤΗ ΜΠΑΤΑΡΙΑ, 07/05/12, 14:58.”.

ΕΞΕΡΧΟΜΕΝΗ ΚΛΗΣΗ

Σε ότι αφορά τις κλήσεις που γίνονται προς άλλους αριθμούς, με το που σηκώσει η άλλη γραμμή το τηλέφωνο, παίζει το μήνυμα καλοσορίσματος, μετά ακούγεται ένα beep και στη συνέχεια παίζεται 3 φορές το ηχητικό μήνυμα με την κατάσταση του συστήματος. Εάν για παράδειγμα το σύστημα είναι αποπλισμένο και υπάρχει σφάλμα θα ακουστεί 3 φορές “ΣΦΑΛΜΑ, ΑΦΟΠΛΙΣΜΕΝΟΣ”, ενώ εάν υπάρχει συναγερμός και είναι οπλισμένο, θα ακουστεί “ΣΥΝΑΓΕΡΜΟΣ, ΟΠΛΙΣΜΕΝΟΣ”. Μετά από αυτό το μήνυμα ακολουθεί ένα beep, και στη συνέχεια η γραμμή παραμένει ανοιχτή για 5 δευτερόλεπτα και κλείνει. Εάν σε αυτό το διάστημα πατηθεί από το τηλέφωνο στην άλλη γραμμή οποιοδήποτε άλλο πλήκτρο εκτός από “#”, ακούγονται 3 beep και κλείνει άμεσα η γραμμή χωρίς να εκτελεστεί κάποια άλλη ενέργεια. Εάν πάλι πατηθεί “#” από το τηλέφωνο στην άλλη γραμμή, ακούγονται 2 beep και κλείνει άμεσα η γραμμή, εκτελώντας όμως την εξής ενέργεια: εάν είναι να γίνουν κλήσεις και προς άλλους αριθμούς, τότε η επιλογή “#”, δίνει εντολή ώστε να μην γίνουν οι κλήσεις αυτές, μιας και κάποιο από τα αποθηκευμένα τηλεφωνικά νούμερα έχει ήδη ενημερωθεί. Αυτό βοηθάει στο να μην ξοδεύονται άσκοπα χρήματα από την κάρτα SIM και να μην ενοχλούνται άσκοπα και άλλοι τηλεφωνικοί αριθμοί.

Τονίζει ότι σε περίπτωση που η κλήση απορριφθεί από το χρήστη ή ο χρήστης δε σηκώσει το τηλέφωνο, υπάρχει παρόλα αυτά η περίπτωση να βγει τηλεφωνητής (εφόσον είναι ενεργοποιημένος από τον πάροχο) και να αφήσει μήνυμα στον τηλεφωνητή, με συνέπεια η κλήση να χρεωθεί κανονικά. Για να μη συμβεί αυτό θα πρέπει να είναι απενεργοποιημένη η επιλογή προώθησης κλήσης στον τηλεφωνητή κατά την απόρριψη ή μη απάντηση κλήσης από το κινητό τηλέφωνο αυτού που δέχεται την κλήση από το BS-464. Αυτός είναι και ο κύριος λόγος για τον οποίο **συνιστάται η χρήση των SMS και όχι των κλήσεων για τις ειδοποιήσεις**, αφού μπορεί να υπάρχει πλήρης ελεγχιμότητα των χρεώσεων. Επίσης η χρήση των SMS είναι πολύ πιο απλή σε σχέση με τις κλήσεις.

ΕΙΣΕΡΧΟΜΕΝΗ ΚΛΗΣΗ

Σε ότι αφορά τις κλήσεις προς το GSM, απαιτείται η εισαγωγή ενός εκ των δύο κωδικών (χρήστη ή τεχνικού), για να αναπαραχθεί η κατάσταση του πίνακα και εφ' όσον είναι επιθυμητό να γίνει κάποια ενέργεια (π.χ οπλισμός συστήματος), χρειάζεται να εισαχθεί και δεύτερος κωδικός. Αφού λοιπόν το GSM σηκώσει τη γραμμή, θα ακουστεί ένα beep. Στη συνέχεια αναμένεται να εισαχθεί από το πληκτρολόγιο του τηλεφώνου ο κωδικός κυρίου χρήστη ή ο κωδικός τεχνικού. Εάν εισαχθεί λάθος κωδικός ακούγονται 3 beep και κλείνει η γραμμή. Εάν ο κωδικός είναι σωστός, θα αναπαραχθεί 3 φορές το ηχητικό μήνυμα με την κατάσταση του συστήματος. Στη συνέχεια ακούγεται και άλλο beep και αναμένεται και πάλι κωδικός. Αυτήν τη φορά θα δεχτεί όχι μόνο τους 2 κύριους κωδικούς που αναφέρθηκαν παραπάνω, αλλά οποιονδήποτε από τους 50 κωδικούς γενικής χρήσης. Εάν ο κωδικός που δοθεί είναι λάθος, θα ακουστούν 3 beep και θα κλείσει η γραμμή. Εάν είναι σωστός, θα ακουστούν 2 beep, θα αναπαραχθεί 3 φορές η κατάσταση του συστήματος και μετά θα κλείσει η γραμμή.

ΕΙΣΕΡΧΟΜΕΝΟ SMS

Τέλος μπορεί κάποιος να στείλει εντολή και μέσω SMS. Η κάθε εντολή πρέπει να έχει συγκεκριμένη σύνταξη, αλλιώς δε θα γίνει δεκτή από το σύστημα. Σε κάθε περίπτωση πρέπει να περιλαμβάνεται και έγκυρος κωδικός. Οι εντολές μέσω SMS μπορεί να περιλαμβάνουν συγκεκριμένες ενέργειες (οπλισμός, αφοπλισμός συστήματος ή ενεργοποίηση και απενεργοποίηση κάποιων εξόδων του BS-468) ή να ζητάει απλά να σταλεί η κατάσταση του συστήματος. Για τα παραπάνω απαραίτητη προϋπόθεση είναι να συμπεριλαμβάνεται στο SMS και ο κωδικός κυρίου χρήστη. Επίσης μπορεί να σταλεί SMS που να ζητάει την κατάσταση του συστήματος. Τότε απλά στέλνεται ο κωδικός κυρίου χρήστη και τίποτε άλλο. Τέλος μπορεί στο SMS να συμπεριλαμβάνεται και κάποιος από τους 50 κωδικούς γενικής χρήσης. Σε αυτήν την περίπτωση δεν απαιτείται άλλος κωδικός από δίπλα. Σημειώνεται ότι εάν το SMS είναι έγκυρο, θα σταλεί πίσω μετά από λίγα δευτερόλεπτα SMS με την κατάσταση του συστήματος προς τον αριθμό που έστειλε την εντολή. Εάν δεν έρθει SMS, τότε η εντολή δεν ήταν έγκυρη. Πιθανοί λόγοι: λάθος κωδικός, λάθος σύνταξης ή ο αριθμός που έστειλε το SMS δεν είναι ενεργοποιημένος να στέλνει εντολές. Μία εντολή θεωρείται έγκυρη είτε με κεφαλαία αγγλικά είτε με πεζά (μικρά) αγγλικά. Κάθε

sms περιέχει μόνο μία έγκυρη εντολή. Για να θεωρηθεί μία εντολή έγκυρη θα πρέπει να περιέχει κενό (SPACE) ανάμεσα στις λέξεις κλειδιά (κωδικοί, εντολές κτλ). Η έγκυρη εντολή επιβεβαιώνεται μέσω επιστρεφόμενου sms, το οποίο περιέχει την τρέχουσα κατάσταση του συστήματος. Παρακάτω φαίνονται οι εντολές μέσω SMS. Υποθέτουμε κωδικό κυρίου χρήστη 1234. Η σύνταξη είναι πάντα η ίδια, δηλαδή κωδικός, μετά κενό και μετά η εντολή.

1234 ON	ΟΠΛΙΣΜΟΣ
1234 OFF	ΑΦΟΠΛΙΣΜΟΣ
1234	ΑΠΟΣΤΟΛΗ STATUS
1234 P1 ON	ΕΝΕΡΓ/ΣΗ ΕΞΟΔΟΥ
1234 P1 OFF	ΑΠΕΝΕΡΓ/ΣΗ ΕΞΟΔΟΥ
1234 P2 ON	ΕΝΕΡΓ/ΣΗ ΕΞΟΔΟΥ
1234 P2 OFF	ΑΠΕΝΕΡΓ/ΣΗ ΕΞΟΔΟΥ
1234 P3 ON	ΕΝΕΡΓ/ΣΗ ΕΞΟΔΟΥ
1234 P3 OFF	ΑΠΕΝΕΡΓ/ΣΗ ΕΞΟΔΟΥ
1234 RELAY ON	ΕΝΕΡΓ/ΣΗ ΕΞΟΔΟΥ
1234 RELAY OFF	ΑΠΕΝΕΡΓ/ΣΗ ΕΞΟΔΟΥ

ΕΝΗΜΕΡΩΣΗ ΥΠΟΛΟΙΠΟΥ

Διατίθεται και εντολή για ενημέρωση υπολοίπου του αριθμού της κάρτας SIM που βρίσκεται τοποθετημένη στο GSM, μέσω της εντολής CREDIT (εάν αυτή η υπηρεσία παρέχεται και από το εκάστοτε δίκτυο). Η σύνταξη αυτής της εντολής εξαρτάται από τον πάροχο (cosmote, vodafone, wind κτλ). Εάν κάποιος διαθέτει καρτοκινητή what's up για παράδειγμα, τότε για να ενημερωθεί για το υπόλοιπό του, θα πρέπει να στείλει "ΥΠ" στο 1314. Το ίδιο ακριβώς συμβαίνει και με το GSM, με τη διαφορά ότι πρέπει να του πούμε εμείς τι μήνυμα να στείλει και σε πιο νόημο. Συνεπώς για να ενημερωθούμε για το υπόλοιπο της κάρτας SIM του GSM και υποθέτοντας ότι αυτή είναι what's up και ο κωδικός master είναι 1234, τότε η εντολή θα συνταχθεί ως εξής:

1234 CREDIT ΥΠ#1314

Που σημαίνει ότι πρώτα στέλνουμε τον κωδικό master, μετά τη λέξη "CREDIT", στη συνέχεια το περιεχόμενο του sms (ΥΠ), μετά καγκελάκι (#) και τέλος τον αριθμό στον οποίον θα αποσταλεί το sms (1314). Εφόσον λοιπόν η σύνταξη της εντολής και ο κωδικός master είναι σωστός, τότε το GSM θα στείλει 'ΥΠ' στο 1314. Όταν πάρει απάντηση από τον πάροχο με το διαθέσιμο υπόλοιπο, θα στείλει αυτούσια αυτήν την απάντηση στο κίνητο που ζήτησε την ενημέρωση υπολοίπου. Συνεπώς για άλλον πάροχο, θα πρέπει η λέξη "ΥΠ" και

ο αριθμός “1314”, να αντικατασταθούν κατάλληλα σύμφωνα με τον εκάστοτε πάροχο.

Εάν απαιτείται κενό sms, τότε μετά την λέξη CREDIT αφήνουμε κενό και στη συνέχεια γράφουμε κατευθείαν το καγκελάκι και στη συνέχεια τον αριθμό αποστολής.

Σημειώνεται ότι για 5 λεπτά μετά από την εντολή αυτήν, κάθε sms που φτάνει στο GSM και δεν περιέχει κάποια από τις εντολές της λίστας (ON, OFF κτλ), θα στέλνεται στο νούμερο που ζήτησε την ενημέρωση υπολοίπου.

ΑΠΟΣΤΟΛΗ ΚΩΔΙΚΩΝ

Υπάρχει η δυνατότητα να αποσταλεί κάποιος από τους 50 διαθέσιμους κωδικούς προς το GSM. Εάν για παράδειγμα ο κωδικός 0101 είναι συναγερμός πανικού, τότε θα πρέπει να αποσταλεί ένα από τα δύο παρακάτω sms.

0101 CODE

0101 *

Δηλαδή αποστέλλεται ο κωδικός, μετά κενό και μετά είτε αστεράκι (*), είτε η λέξη CODE, ότι από τα δύο και να σταλεί είναι το ίδιο. Εάν ο κωδικός 0101 είχε προγραμματιστεί να είναι για παράδειγμα οπλισμός, τότε με το ίδιο ακριβώς sms θα όπλιζε το σύστημα.

ΗΧΟΓΡΑΦΗΣΗ ΜΗΝΥΜΑΤΟΣ ΚΑΛΩΣΟΡΙΣΜΑΤΟΣ

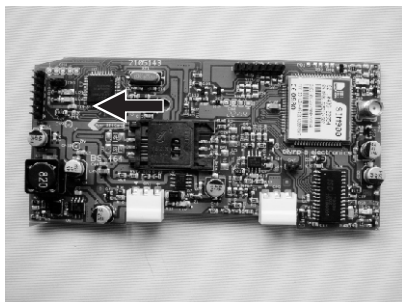
Όταν το GSM καλεί κάποιον, προτού παίξει την κατάσταση του συστήματος, πρώτα παίζει το μήνυμα χαιρετισμού. Αυτό μπορεί να αλλάξει από το χρήστη μέσω κλήσης. Θα μπορούσε κάποιος για παράδειγμα να βάλει μήνυμα που να περιέχει τη διεύθυνση του χώρου στον οποίο βρίσκεται τοποθετημένος ο συναγερμός.

Συνεπώς αφού γίνει κλήση προς το GSM, μπει σωστά ο κωδικός χρήστη και ακουστεί η κατάσταση του συστήματος, τότε εάν πατηθεί *1*1, παίζεται ένα beep και στη συνέχεια ξεκινάει η ηχογράφηση μηνύματος μέσω τηλεφώνου. Η ηχογράφηση διαρκεί περίπου 7 δευτερόλεπτα. Αφού λοιπόν τελειώσει η ηχογράφηση, αναπαράγεται ένα beep, στη συνέχεια το ηχογραφημένο μήνυμα ώστε να το ακούσει ο χρήστης, μετά άλλο ένα beep και κλείνει η γραμμή.

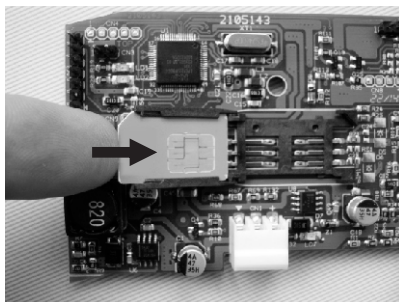
Το μήνυμα που θα ηχογραφηθεί, θα αντικαταστήσει το εργοστασιακό μήνυμα.

ΕΝΤΟΛΗ ΜΕΣΩ ΚΛΗΣΗΣ: *1*1

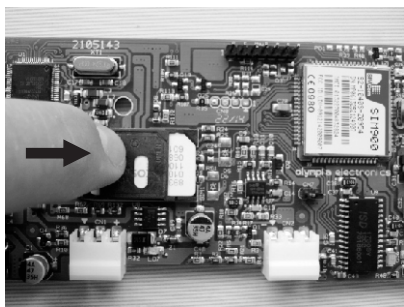
ΔΙΑΔΙΚΑΣΙΑ ΤΟΠΟΘΕΤΗΣΗΣ ΤΗΣ ΚΑΡΤΑΣ BS-464 ΣΕ ΠΙΝΑΚΑ BS-468



Σχήμα 1 : Κάτοψη πλακέτας BS-464 χωρίς SIM και κεραία. Σύρετε και ανασηκώστε την υποδοχή της κάρτας SIM.



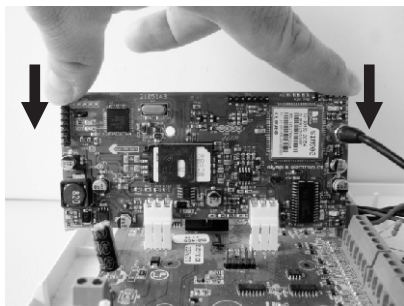
Σχήμα 2 : Εισαγωγή της κάρτας SIM στην αντίστοιχη υποδοχή.



Σχήμα 3 : Σύρετε και ασφαλίστε την υποδοχή της κάρτας SIM.



Σχήμα 4 : Τοποθέτηση κεραίας στην πλακέτα BS-464.
Σημείωση!! Συνιστάται η κεραία να τοποθετείται εκτός του πίνακα, για τη μέγιστη δυνατή απόδοσή της.
Το καλώδιο της κεραίας μπορεί να ακολουθήσει την όδευση των υπόλοιπων συνδεδεμένων καλωδίων του πίνακα μέσω των αντίστοιχων οπών της βάσης.



Σχήμα 5 : Τοποθέτηση BS-464 στον πίνακα BS-468

ΕΓΓΥΗΣΗ

Η Olympia Electronics εγγυάται την ποιότητα, την κατάσταση και τη λειτουργία των εμπορευμάτων. Η περίοδος της εγγύησης καθορίζεται στον επίσημο κατάλογο της Olympia Electronics, αλλά και στο τεχνικό φυλλάδιο που συνοδεύει κάθε προϊόν. Η παρούσα εγγύηση παύει να ισχύει, αν ο αγοραστής δεν ακολουθεί τις τεχνικές οδηγίες που περιλαμβάνονται στα επίσημα έγγραφα που δόθηκαν από την Olympia Electronics ή αν ο αγοραστής τροποποιήσει τα αγαθά που παρέχονται ή κάνει οποιαδήποτε επισκευή ή την εκ νέου ρύθμιση που γίνεται από τρίτο πρόσωπο, εκτός και αν η Olympia Electronics έχει πλήρως συμφωνήσει με αυτά, γραπτώς. Τα προϊόντα που έχουν υποστεί βλάβη μπορούν να επιστραφούν στις εγκαταστάσεις της εταιρίας μας για επιδιόρθωση ή αντικατάσταση, αρκεί να ισχύει η περίοδος της εγγύησης. Η Olympia Electronics διατηρεί το δικαίωμα να επισκευάσει ή να αντικαταστήσει τα επιστρεφόμενα εμπορεύματα και να χρεώσει ή όχι τον αγοραστή, ανάλογα με την αιτία της βλάβης. Η Olympia Electronics διατηρεί το δικαίωμα να χρεώσει ή όχι στον αγοραστή το κόστος μεταφοράς.

ΚΕΝΤΡΙΚΑ

72° χλμ. Π.Ε.Ο. Θεσσαλονίκης-Κατερίνης
Τ.Κ. 60300 Τ.Θ.06 Αγίνιο Πιερίας Ελλάς

www.olympia-electronics.com

info@olympia-electronics.gr