

ΑΥΤΟΕΛΕΓΧΟΜΕΝΑ ΦΩΤΙΣΤΙΚΑ ΑΣΦΑΛΕΙΑΣ ΣΗΜΑΝΣΗΣ ΜΕ ΑΣΥΡΜΑΤΗ ΕΠΙΚΟΙΝΩΝΙΑ



ΤΕΧΝΙΚΑ ΧΑΡΑΚΤΗΡΙΣΤΙΚΑ (για χαρακτηριστικά των LED δείτε στη σελίδα 5)

	SLD-28/SP/M/WL	SLD-34/SP/M/WL	SLD-44/SP/M/WL
Τάση λειτουργίας	220-240V AC/50-60Hz		
Μέγιστη κατανάλωση ισχύος	2,7W / 3,9VA	3W / 4,2 VA	
Tx/Rx ΕΥΡΟΣ ΣΥΧΝΟΤΗΤΑΣ	868-870MHz		
Tx ΙΣΧΥΣ	11dBm		
Τύπος μπαταρίας (Ni-MH)	3,6V/1,5Ah		
Προστασία μπαταρίας	Από υπερφόρτιση και πλήρη αποφόρτιση		
Ενδεικτικά	Charge LED, Lamp LED, Fault LED, Test Button		
Χρόνος επαναφόρτισης	24h		
Ελάχιστος χρόνος αυτονομίας	3h		
Ισχύς φωτεινής πηγής (230V)/(Εφεδρεία)	100lm /100lm	125lm /125lm	
Προστασία περιβάλλοντος	IP30		
Κατασκευάζεται σύμφωνα με	EN 60598-1, EN 60598-2-22, EN 55015, EN 61547, EN 61000-3-2, EN 61000-3-3, ETSI EN 303 446-1 v1.1.0, ETSI EN 300 220-2 v3.1.1		
Εύρος θερμοκρασίας λειτουργίας	5 έως 40 °C		
Σχετική υγρασία	Έως 95%		
Υλικό κατασκευής	ABS/PC, αλουμίνιο, plexiglas		
Απόσταση θέασης	16m	30m	38m
Εξωτερικές διαστάσεις πινακίδας	280x120x15mm	340x190x15mm	440x240x15mm
Εξωτερικές διαστάσεις μηχανισμού	289x65x34mm		
Τυπικό βάρος	720gr.	1040gr.	1510gr.
Εγγύηση	3 χρόνια (1 χρόνος για την μπαταρία)		

Ευχαριστούμε που επιλέξατε ένα Ελληνικό προϊόν της Olympia Electronics `ΠΙΣΤΕΥΟΥΜΕ ΣΤΗΝ ΕΛΛΑΔΑ - ΠΑΡΑΓΟΥΜΕ ΣΤΗΝ ΕΛΛΑΔΑ`.

ΓΕΝΙΚΑ

Τα φωτιστικά αποτελούνται κυρίως από δύο κομμάτια, τη φωτιζόμενη πινακίδα με τα LED και τον μηχανισμό που τοποθετείται στον τοίχο ή στην οροφή.

Χειροκίνητος Έλεγχος Λειτουργίας

Ο χειροκίνητος έλεγχος εκτελείται με το πάτημα του πλήκτρου Test και ελέγχει τη λειτουργία του φωτιστικού. Ο χειροκίνητος έλεγχος μπορεί να πραγματοποιηθεί μόνο εάν είναι συνδεδεμένη η τροφοδοσία και η μπαταρία. Κατά τη διάρκεια αυτής της περιόδου δοκιμής, το LED δοκιμής θα αναβοσβήνει. Η μπαταρία πρέπει να είναι επαρκώς φορτισμένη. Η δοκιμή διαρκεί 3 δευτερόλεπτα.

Χειροκίνητος Έλεγχος Αυτονομίας

Ο έλεγχος αυτός πραγματοποιείται πιέζοντας το πλήκτρο TEST για 5 με 10 δευτερόλεπτα. Το φωτιστικό εισέρχεται σε κατάσταση εφεδρείας, το ενδεικτικό CHARGE σβήνει και το ενδεικτικό BAT. FAULT αναβοσβήνει. Ο έλεγχος πραγματοποιείται μέχρι τον ονομαστικό χρόνο αυτονομίας. Αν στο τέλος του ελέγχου η αυτονομία είναι χαμηλή τότε το ενδεικτικό BAT. FAULT θα ανάψει. Αν υπάρχει το επιθυμητό αποτέλεσμα στον έλεγχο τότε το φωτιστικό εισέρχεται σε κατάσταση φόρτισης και το ενδεικτικό CHARGE αναβοσβήνει συνεχώς μέχρι να φορτιστεί η μπαταρία πλήρως.

Αυτόματος Έλεγχος Λειτουργίας

Περιλαμβάνει όλες τις λειτουργίες που παρέχονται στο χειροκίνητο έλεγχο και πραγματοποιείται αυτόματα κάθε 15 ημέρες και διαρκεί 3 δευτερόλεπτα.

Αυτόματος Έλεγχος Αυτονομίας

Πραγματοποιείται κάθε 6 μήνες και μετρά τη λειτουργία της συσκευής και τη διάρκεια έκτακτης ανάγκης. Αυτή η δοκιμή περιλαμβάνει όλες τις λειτουργίες της χειροκινητικής δοκιμής αυτονομίας. Αν κατά τον Αυτόματο Έλεγχο Αυτονομίας η αυτονομία του φωτιστικού είναι μικρότερη από την ονομαστική, τότε η μπαταρία θα πρέπει να αντικατασταθεί.

Μηδενισμός σφαλμάτων

Πατώντας παρατεταμένα το πλήκτρο Test για πάνω από 10 δευτερόλεπτα, μπορούμε να σβήσουμε όλα τα καταγεγραμμένα σφάλματα, που φαίνονται στα ενδεικτικά LED. Έπειτα το φωτιστικό τίθεται και πάλι σε κανονική λειτουργία.

Καταστάσεις ενδεικτικών Led (με συνδεδεμένο το δίκτυο):

Charge (Ενδεικτικό κατάστασης φόρτισης)

Αναμμένο: Πλήρως φορτισμένη μπαταρία.

Σβηστό: Δεν φορτίζεται η μπαταρία ή είναι ασύνδετη.

Αναβοσβήνει: Φόρτιση της μπαταρίας.

Lamp Fault (Ενδεικτικό σφάλματος των LED φωτισμού).

Αναμμένο: Εσφαλμένη λειτουργία των LED φωτισμού.

Σβηστό: Κανονική λειτουργία των LED φωτισμού.

Αναβοσβήνει: Πραγματοποιείται έλεγχος των LED φωτισμού.

Battery Fault (Ενδεικτικό αυτονομίας)

Σβηστό: Δεν υπάρχει πρόβλημα αυτονομίας

Αναμμένο (με αναμμένο το ενδεικτικό Charge):

Υπάρχει πρόβλημα λόγω χαμηλής χωρητικότητας της μπαταρίας (η μπαταρία πρέπει να αντικατασταθεί).

Αναβοσβήνει (με σβηστό το ενδεικτικό Charge):

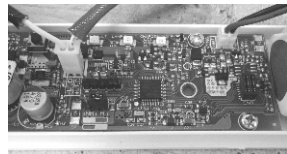
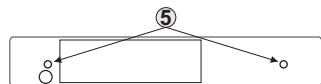
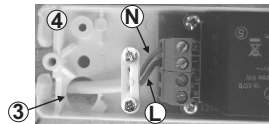
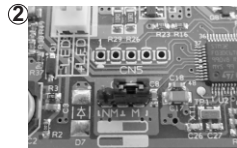
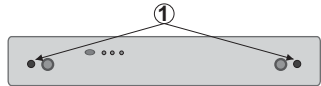
Πραγματοποιείται έλεγχος αυτονομίας.

arge): Πραγματοποιείται έλεγχος αυτονομίας.

Οδηγίες εγκατάστασης

Πριν την εγκατάσταση βεβαιωθείτε ότι δεν υπάρχει τάση δικτύου.

1. Αφαιρέστε το πλαστικό κάλυμμα ξεβιδώνοντας τις δυο βίδες συγκράτησης.
2. Η επιλογή της λειτουργίας του φωτιστικού σε συνεχούς/μη συνεχούς γίνεται μέσω του βραχυκυκλωτήρα στην θέση CN4. Όταν ο βραχυκυκλωτήρας έχει τοποθετηθεί στη θέση M (εργοστασιακά) τότε επιλέγεται η συνεχής λειτουργία. Όταν ο βραχυκυκλωτήρας έχει τοποθετηθεί στη μεσαία και δεξιά θέση (NM) τότε επιλέγεται η μη συνεχής λειτουργία.
3. Περάστε το καλώδιο από την οπή της πλαστικής βάσης.
4. Συνδέστε τη φάση και τον ουδέτερο όπως δείχνει η φωτογραφία.
5. Στερεώστε τη συσκευή τοποθετώντας στις οπές της πλαστικής βάσης τα υλικά στερέωσης που εσωκλείονται ή χρησιμοποιήστε τα ελατήρια A-3018 για στερέωση σε ψευδοροφή.
6. Τοποθετήστε το φως της πινακίδας και της μπαταρίας στην αντίστοιχη υποδοχή.
7. Επανατοποθετήστε το πλαστικό κάλυμα τοποθετώντας τις βίδες που αφαιρέσατε και τροφοδοτήστε με τάση δικτύου.



ΣΗΜΕΙΩΣΗ!! Μετά την εγκατάσταση θα πρέπει να τροφοδοτήσετε τη συσκευή για 24 ώρες τουλάχιστον για την φόρτιση της μπαταρίας, ώστε να αποδώσει την ονομαστική αυτονομία.

LED Ενδείξεις:

Το **επάνω LED** (LD3-πράσινο) δείχνει την κατάσταση της σύνδεσης με το δίκτυο.

Το LED μπορεί να αναβοσβήνει σύμφωνα με τα ακόλουθα μοτίβα:

1. Σταθερά ON: Η συσκευή έχει επιτύχει άμεση σύνδεση με το Gateway, και τουλάχιστον ακόμα ένα Gateway είναι διαθέσιμο για εναλλακτική δρομολόγηση (μη αποδεκτή κατάσταση).
2. Πολύ γρήγορη αναλαμπή [5 φορές/s]: Η συσκευή έχει επιτύχει άμεση σύνδεση με ένα Gateway.
3. Γρήγορη αναλαμπή [2 φορές/s]: Η συσκευή έχει επιτύχει σύνδεση με μια συσκευή router και υπάρχει ακόμα μία συσκευή router στο ίδιο επίπεδο αναμετάδοσης, σαν εναλλακτική διαδρομή.
4. Μέτρια αναλαμπή [1 δευτερόλεπτο ON / 1 δευτερόλεπτο OFF]: Η συσκευή έχει επιτύχει σύνδεση μέσω μίας συσκευής router, και δεν υπάρχουν εναλλακτικές στο ίδιο επίπεδο αναμετάδοσης.
5. Σβηστό: Η συσκευή είναι αποσυνδεδεμένη.

Το **μεσαίο LED** (LD2-πράσινο) δείχνει την ισχύ του σήματος (RSSI) της συσκευής router.

Το LED μπορεί να αναβοσβήνει σύμφωνα με τα ακόλουθα μοτίβα:

1. Πολύ γρήγορη αναλαμπή [5 φορές/s]: η ισχύς του σήματος είναι εξαιρετική.
2. Γρήγορη αναλαμπή [2 φορές/s]: η ισχύς του σήματος είναι καλή.
3. Μέτρια αναλαμπή [1 δευτερόλεπτο ON / 1 δευτερόλεπτο OFF]: η ισχύς σήματος είναι επιτρεπτή για μία αξιόπιστη σύνδεση.
4. Πολύ αργή [2 δευτερόλεπτα ON / 2 δευτερόλεπτα OFF]: Η ισχύς του σήματος δεν είναι καλή για αξιόπιστη επικοινωνία, ή δεν υπάρχει σήμα.

Το **κάτω LED** (LD1-κόκκινο) δείχνει την κατάσταση λειτουργίας.

Το LED μπορεί να αναβοσβήνει σύμφωνα με τα ακόλουθα μοτίβα:

1. Πολύ γρήγορη αναλαμπή [5 φορές/s]: Η συσκευή δεν είναι παραμετροποιημένη σωστά. Σε αυτή την περίπτωση θα πρέπει να πιέσετε για πάνω από δύο δευτερόλεπτα το κουμπί της συσκευής, έτσι ώστε να επανέλθουν οι εργοστασιακές ρυθμίσεις (επαναφορά εργοστασιακών ρυθμίσεων).
2. Μέτρια αναλαμπή [2 φορές/s]: Η συσκευή λειτουργεί κανονικά.

Λειτουργίες κουμπιού:

Το κουμπί της πλακέτας έχει δύο λειτουργίες:

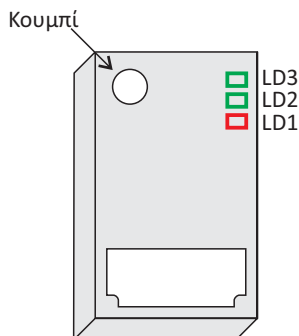
1. Σύντομο πάτημα (<2"): αποστέλεται ένα μήνυμα κατάστασης στο Gateway του ασύρματου δικτύου.
2. Παρατεταμένο πάτημα (>2"): Επαναφέρει τις εργοστασιακές ρυθμίσεις.

Εργοστασιακές ρυθμίσεις (Ασύρματο σύστημα V1):

- SID: 00000001
- RF Channel: 13 (869.525MHz)

Εργοστασιακές ρυθμίσεις (Ασύρματο σύστημα V2):

- SID: 00000001
- NKEY: 00000000
- RF Channel: 2 (868.150MHz)



Τρόποι τοποθέτησης του φωτιστικού

Όταν η συσκευή τοποθετείται εξωτερικά μπορεί να χρησιμοποιηθεί το ειδικό κουτί A-1028.



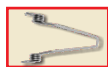
Τοποθέτηση στην οροφή



Τοποθέτηση στον τοίχο

Ελατήρια στήριξης A-3018

Ειδικά ελατήρια για χωνευτή τοποθέτηση

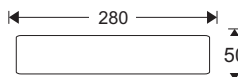


A-3018

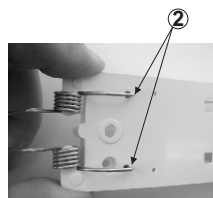
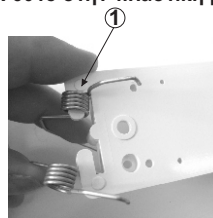


Χωνευτή τοποθέτηση σε ψευδοροφή

Στην ψευδοροφή απαιτείται άνοιγμα 280 x 50 mm. Το υλικό της πρέπει να αντέχει το βάρος της συσκευής.



Τοποθέτηση των ελατηρίων στήριξης A-3018 στην πλαστική βάση



- 1 Τοποθετήστε το ένα σκέλος του ελατηρίου και στη συνέχεια το δεύτερο.
- 2 Τοποθετήστε τα άκρα του ελατηρίου όπως δείχνει η φωτογραφία.

Σημείωση: LED= φωτοεκπέμπουσα δίοδος.
ΕΠΕΞΗΓΗΣΗ ΑΥΤΟΚΟΛΛΗΤΟΥ ΣΗΜΑΝΣΗΣ:

X: Με ενσωματωμένη μπαταρία

1: Ασφαλείας συνεχούς (*)

A: Περιέχει συσκευή ελέγχου

B: Με δυνατότητα απομακρυσμένου ελέγχου κατάστασης ηρεμίας

C: Περιέχει δυνατότητα απομακρυσμένης διακοπής

F: Περιέχει κύκλωμα αυτόματου ελέγχου

G: Πινακίδα ασφαλείας εσωτερικά φωτιζόμενη

180: Για ένδειξη χρόνου λειτουργίας 180min (λεπτά)

X1|A B C F G|1 8 0

(*) **Συνεχούς λειτουργίας:** Το φωτιστικό ανάβει την πηγή φωτισμού, είτε υπάρχει τροφοδοσία από το δίκτυο είτε όχι.

Μη συνεχούς λειτουργίας: Το φωτιστικό ανάβει την πηγή φωτισμού, μόνον όταν έχει διακοπεί η τροφοδοσία από το δίκτυο.

ΠΡΟΣΟΧΗ!!

Για να αφαιρέσετε το βίσμα της πινακίδας θα πρέπει να διακόψετε την τροφοδοσία του δικτύου και να αφαιρέσετε το βίσμα της μπαταρίας.

Αντικατάσταση μπαταρίας

Πραγματοποιείται από εξειδικευμένο προσωπικό και μετά από διακοπή του δικτύου τροφοδοσίας

1. Ακολουθήστε το βήμα 1 από τις οδηγίες εγκατάστασης .
3. Αποσυνδέστε το βύσμα και αφαιρέστε την παλιά μπαταρία .
4. Συνδέστε τη νέα μπαταρία ίδιου τύπου (βήμα 6 από τις οδηγίες εγκατάστασης) και τοποθετήστε το στη θέση του παλιού .
5. Ακολουθήστε το βήμα 7 της διαδικασίας εγκατάστασης και τροφοδοτήστε την συσκευή.

Γενικά:

1. Κάθε εργασία εγκατάστασης, συντήρησης ή ελέγχου, πρέπει να γίνεται από εξειδικευμένο προσωπικό.
2. Η συσκευή πρέπει να συνδέεται στο δίκτυο μέσω ασφάλειας ανάλογης με το συνολικό φορτίο ισχύος της γραμμής.
3. Αν χρειαστεί να αντικατασταθούν η μπαταρία ή η φωτεινή πηγή, η αντικατάσταση αυτών των εξαρτημάτων θα πρέπει να γίνεται με εξαρτήματα ίδιου τύπου, από τον κατασκευαστή, ή από εξουσιοδοτημένο τεχνικό.
4. Σε περίπτωση που το φωτιστικό πρέπει να αποσυνδεθεί από το δίκτυο για διάστημα μεγαλύτερο των 2 μηνών, η μπαταρία πρέπει να αποσυνδέεται, αφαιρώντας το φως της μπαταρίας από την αντίστοιχη υποδοχή.
5. **Δεν επιτρέπεται η απόρριψη των μπαταριών σε κοινούς κάδους απορριμμάτων, αλλά πρέπει να απορρίπτονται μόνο στα ειδικά σημεία ανακύκλωσής τους. Μην τις πετάξετε στην φωτιά.**



ΧΑΡΑΚΤΗΡΙΣΤΙΚΑ LED

	SLD-28/SP/M/WL	SLD-34/SP/M/WL	SLD-44/SP/M/WL
Κατασκευαστής	Olympia Electronics A.E.		
Αριθμός μοντέλου	2103193	2203193	2303193
Περιοχή τάσης λειτουργίας	12,9-13,3 V DC	13-13,8 V DC	
Ονομαστική ισχύς	460mW	600mW	
Συνδέσεις	Σύνδεση καλωδίου μεταξύ κύριας πλακέτας και πλακέτας LED		
Θερμοκρασία (tc)	45 °C μέγιστο σε οποιοδήποτε σημείο της πλακέτας	55 °C μέγιστο σε οποιοδήποτε σημείο της πλακέτας	



Η πηγή φωτός που εμπεριέχεται σε αυτό το φωτιστικό θα πρέπει να αντικατασταθεί μόνο από τον κατασκευαστή ή τον αντιπρόσωπό του, ή ένα παρόμοια εξειδικευμένο άτομο .

ΣΗΜΕΙΩΣΗ! Η πηγή φωτός δεν μπορεί να αντικατασταθεί από τον χρήστη.

ΕΓΓΥΗΣΗ

Η Olympia Electronics εγγυάται την ποιότητα, την κατάσταση και τη λειτουργία των εμπορευμάτων. Η περίοδος της εγγύησης καθορίζεται στον επίσημο κατάλογο της Olympia Electronics, αλλά και στο τεχνικό φυλλάδιο που συνοδεύει κάθε προϊόν. Η παρούσα εγγύηση παύει να ισχύει, αν ο αγοραστής δεν ακολουθεί τις τεχνικές οδηγίες που περιλαμβάνονται στα επίσημα έγγραφα που δόθηκαν από την Olympia Electronics ή αν ο αγοραστής τροποποιήσει τα αγαθά που παρέχονται ή κάνει οποιαδήποτε επισκευή ή την εκ νέου ρύθμιση που γίνεται από τρίτο πρόσωπο, εκτός και αν η Olympia Electronics έχει πλήρως συμφωνήσει με αυτά, γραπτώς. Τα προϊόντα που έχουν υποστεί βλάβη μπορούν να επιστραφούν στις εγκαταστάσεις της εταιρίας μας για επιδιόρθωση ή αντικατάσταση, αρκεί να ισχύει η περίοδος της εγγύησης. Η Olympia Electronics διατηρεί το δικαίωμα να επισκευάσει ή να αντικαταστήσει τα επιστρεφόμενα εμπορεύματα και να χρεώσει ή όχι τον αγοραστή, ανάλογα με την αιτία της βλάβης. Η Olympia Electronics διατηρεί το δικαίωμα να χρεώσει ή όχι στον αγοραστή το κόστος μεταφοράς.

ΚΕΝΤΡΙΚΑ

72° χλμ. Π.Ε.Ο. Θεσσαλονίκης-Κατερίνης

T.K. 60300 T.Θ.06 Αγίγινο Πιερίας Ελλάς

www.olympia-electronics.com

info@olympia-electronics.gr