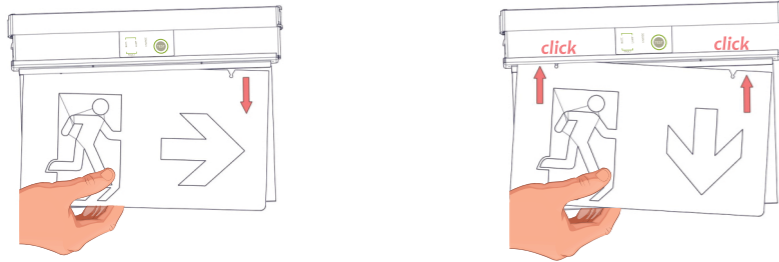


Wechsel der Piktogrammfolien

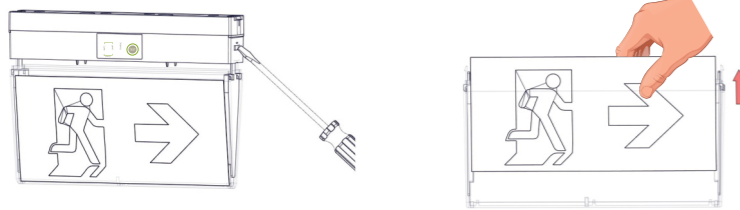
KLD-22/ST/ADR & KLD-30/ST/ADR



1

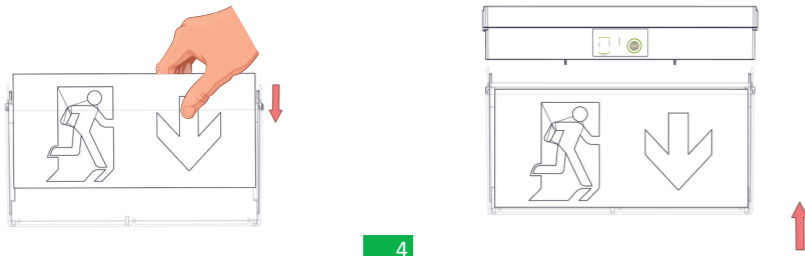
2

KLR-20/ST/ADR



1

2



3

4

Zubehör für die Installation (Separat bestellen)

- A-2130: Verlängerungs-Set für Pendelmontage (1m)
- A-2131: Verlängerungs-Set für Pendelmontage (0,5m)
- A-2132: Verlängerungs-Set für Pendelmontage (0,25m)
- A-2133: Zubehör für vertikale Wandmontage (Wandausleger)
- A-2136: Set für hängende Deckenmontage mit Seil (2,5m)
- A-2520/PL/ST: Decken Einbaurahmen für KLD-XX

Batteriewechsel

1. Abdeckung der Leuchte öffnen.
2. Verbindungsstecker trennen und Batterie entnehmen.
3. Neue Batterie des gleichen Typs einlegen und anschließen.
4. Abdeckung wieder anbringen und Leuchte an die Netzspannung anschließen.

ANMERKUNG: LED= Light Emitting Diode (Leuchtdiode)

Erläuterungen zu den Kennzeichnungen auf dem Produktetikett:

X: Mit fest integrierter Batterie

1: Dauerschaltung (*)

A: Testgerät im Lieferumfang

B: Fernbedientes Restmode im Lieferumfang

C: Inhibitmodus enthalten

E: Mit nicht austauschbarem Leuchtmittel oder Batterie

F: Automatisches Testgerät nach IEC 61347-2-7 mit der Bezeichnung EL-T

60: Dauer des Notbetriebs 1 Stunden

180: Dauer des Notbetriebs 3 Stunden

480: Dauer des Notbetriebs 8 Stunden

X | 1 | A B C E F G | 1 8 0

(*) Dauerschaltung: Die Leuchte leuchtet durchgehend auch bei normaler Stromversorgung.
Bereitschaftsschaltung: Die Leuchte leuchtet nur beim Ausfall der Versorgungsspannung.

ACHTUNG!!!

Das Leuchtmittel dieser Leuchte ist nicht austauschbar.
Wenn das Leuchtmittel das Ende seiner Lebensdauer erreicht hat, muss die gesamte Leuchte ausgetauscht werden.

Technische Daten

	KLD-30/ST/ADR	KLD-22/ST/ADR	KLR-20/ST/ADR
VERSORGUNGSSPANNUNG		220-240V AC / 50-60Hz	
MAXIMALE LEISTUNGS-AUFNAHME		3.9W / 4.4VA	
VERSORGUNGSSTROM		20mA	
U-OUT		70V	
Prated		1.5W	
Irated		130mA	
MAX OFFENE KREISSPANNUNG		39V DC	
NOTAUSGANGSFAKTOR (EoFx)		1h: 3.4, 3h: 1.4, 8h: 0.2	
KABELQUERSCHNITT		0.08mm ² - 1.5mm ²	
MINDESTLEISTUNGSFAKTOR		0.87	
BATTERIE (Ni-MH)		3.6V/1.5Ah	
ISOLIERUNG ZWISCHEN VERSORGUNGS- UND STEUERKLEMMEN		Grundisolierung	
ISOLIERUNG ZWISCHEN VERSORGUNGS- & BATTERIEKREIS		Grundisolierung	
BATTERIESCHUTZ		Vor Überladung und vollständiger Entladung / das Vorschaltgerät lädt die Batterie nach dem Test 22.3 normal auf	
MIN MAX. ENTLADESPANNUNG		3 - 4.5V	
MIN MAX. ENTLADESTROM		1h (400-690mA), 3h (190-295mA), 8h (55-95mA)	
MIN MAX. LADESTROM		20 - 120mA	
ERHALTUNGSLADUNG SPANNUNG/STROM		4.4V / 40mA	
MAX. LADESPANNUNG		4.9V	
ANZEIGEN		Lade-LED, Lampenfehler-LED, Batteriefehler-LED/Test-Taste	
BATTERIELADEZEIT		24 Stunden	
AUTONOMIE		1 Std / 3 Std / 8 Std manuelle Auswahl (Standard 3Std)	
LICHTQUELLE / AUSGANGSMODUS		LED / KONSTANTSTROM	
INTENSITÄT DER LICHTQUELLE (230V/NOTBETRIEB)		80lm / 1h: 250lm, 3h: 110lm, 8h: 15lm	
SCHUTZART		IP54	
HERGESTELLT NACH		EN 60598-1, EN 60598-2-22, EN 55015, EN 61547, EN 61000-3-2, EN 61000-3-3	
GEEIGNETE UMGEBUNGSTEMPERATUR		5 bis 40 °C	
VORSCHALTGERÄTE MAX. TEMPERATUR: tc		58 °C bei BR1	
RELATIVE LUFTFEUCHTIGKEIT		Biz zu 95%	
MATERIAL		PC, Acrylplatte	PC
ABMESSUNGEN (LxBxH)	310x35x216mm	260x35x180mm	260x35x170mm
GEWICHT	955gr.	740gr.	560gr.
GARANTIE	3 Jahre (1 Jahr auf die Batterie)		
VORSCHALTGERÄT MIT AUTOMATISCHER TESTFUNKTION		EL-T	

Technische Daten des LED-Moduls

	KLD-30/ST/ADR	KLD-22/ST/ADR	KLR-20/ST/ADR
HERSTELLER		Olympia Electronics S.A.	
MODELLNUMMER		2711195	
SPANNUNGSBEREICH		11.2-13.2V DC	
NENNLEISTUNG		0.72	
VERBINDUNG		Auf der Hauptplatine eingebaut	
GEHÄUSETEMPERATUR		Max. 45 °C auf der gesamten Leiterplatte	

Garantie

Olympia Electronics garantiert die Qualität, den Zustand und die gute Funktionsfähigkeit der Ware. Die Garantiezeit wird im offiziellen Katalog von Olympia Electronics, sowie in den jedem Produkt beiliegenden technischen Datenblättern, angegeben. Die Garantie ist ungültig wenn: der Verbraucher nicht die Gebrauchsanweisungen folgt, der Verbraucher selbst das Produkt umbaut und ändert, eine dritte Person, außer den Technikern von Olympia Electronics, das Produkt repariert ohne die schriftliche Genehmigung des Herstellers. Defekte Produkte können innerhalb der Garantiezeit zur Reparatur oder zum Austausch an unsere Firmenadresse eingesandt werden. Olympia Electronics behält sich das Recht vor, eingesandte Ware zu reparieren oder zu ersetzen und dies dem Käufer, je nach Ursache des Schadens, in Rechnung zu stellen. Olympia Electronics behält sich ebenfalls das Recht vor, dem Käufer die Transportkosten zu berechnen. Notleuchten werden von Olympia Electronics erst dann ersetzt, wenn sich dies durch unsere technische Abteilung als notwendig erweist. Im Falle des Ersatzes einer defekten Notleuchte werden weder die Kosten für die Entfernung des fehlerhaften Produktes, noch die Kosten für die Installation des neuen Produktes von Olympia Electronics übernommen. Und dies weil die Installation des gekauften Produktes nicht Teil der zwischen den Verkäufer und den Verbraucher vereinbarten vertraulichen Verpflichtungen ist.



72nd km. O.N.R. Thessaloniki-Katerini
P.C. 60300 P.O. Box 06 Eginio Pierias Greece
www.olympia-electronics.com
info@olympia-electronics.gr



KLD-22/ST/ADR

KLD-30/ST/ADR

KLR-20/ST/ADR

KLD-30/ST/ADR, KLD-22/ST/ADR & KLR-20/ST/ADR

ADRESSIERBARE SELBSTTESTENDE
RETTUNGSZEICHENLEUCHTEN
IN DAUER- UND BEREITSCHAFTSSCHALTUNG



Vielen Dank für Ihr Vertrauen in unsere Produkte
Olympia Electronics – Europäischer Hersteller

Packungsinhalt

- 1 Leuchte
- 1 Zubehör für Wandmontage
- 1 Zubehör für Deckenmontage
- 1 Datenblatt
- 1 Piktogramm-Set

Allgemein

Notleuchten dieser Art werden in Innenräume eingesetzt, wo sie vorgeschrieben sind (bis 40 C). Jede Leuchte muss dauerhaft mit der Versorgungsspannung verbunden sein. Im normalen Betrieb wird die Batterie geladen und der LED-Streifen leuchtet. Bei Ausfall der Stromversorgung, wechselt die Leuchte automatisch in den Notbetrieb um und die LEDs werden von der Batterie versorgt. Nach Wiederherstellung der Stromversorgung kehrt die Notleuchte in den normalen Betrieb, zurück.

Manueller Funktionstest des LED-Streifens

Der Test kann nur dann durchgeführt werden wenn die Leuchte an die Stromversorgung angeschlossen und die Batterie verbunden ist.



Während des Tests blinkt die Lampenfehler-Led.

Manuelle Überprüfung der Autonomie

Drückt man die Test-Taste für 5 bis 10 Sekunden, dann beginnt ein manueller Autonomietest. Die Leuchte wechselt in den Notbetrieb um, die Lade-LED wird ausgeschaltet und die Batteriefehler-LED beginnt zu blinken. Der Test wird durchgeführt, bis die Batterie vollständig entladen ist. Fällt die Entladezeit der Batterie unter den Nennwert (Seite 5) leuchtet die Batteriefehler-LED dauerhaft auf und die Batterie muss ersetzt werden. Ist die Entladezeit gleich oder über den Nennwert (Seite 5), dann wechselt die Leuchte in den Lademodus um. Die Batterie wird aufgeladen und die Lade-LED beginnt zu blinken bis dieser Vorgang beendet ist.

Automatischer Funktionstest des LED-Streifens

Gleiche Funktionsart wie der manuelle Test der alle 15 Tage automatisch durchgeführt wird. Während des Tests muss die Leuchte an die Stromversorgung angeschlossen und die Batterie mit der Leuchte verbunden sein.

Automatischer Autonomie Test

Gleiche Funktionsart wie der manuelle Test der alle 6 Monate statt findet und die Autonomie der Batterie prüft. Dieser Test umfasst alle Funktionen des manuellen Autonomietests.

Löschen der Fehlerbenachrichtigungen

Durch einen mehr als 10 Sekunden anhaltenden Druck auf die Test-Taste werden alle, an den Kontroll-LED zu erkennenden Fehlerbenachrichtigungen, gelöscht. Danach wird die Leuchte wieder in den normalen Betriebsmodus versetzt.

Adressierbare Kommunikation

Die Leuchte kann nur an die GR-6500 Buszentralen angeschlossen werden. Dazu muss die Leuchte adressiert werden. Die Adressen müssen einzigartig sein und dürfen nicht wiederholt werden. Siehe dazu die Bedienungsanleitung des Moduls GR-6600/ADR die in der Verpackung enthalten ist.

VORSICHT!!!

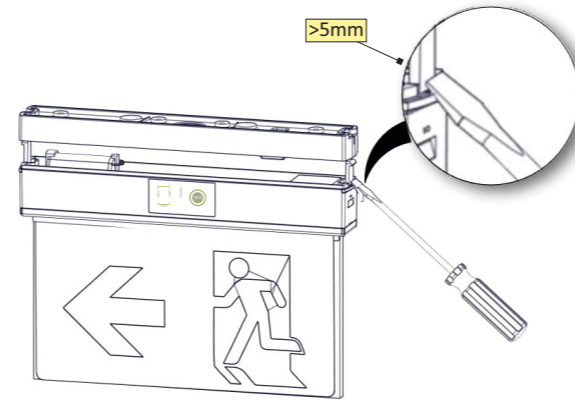
1. Installations- und Wartungsarbeiten dürfen nur von Fachpersonal durchgeführt werden.
2. Der Leuchte muss eine Sicherung entsprechend der Gesamtleistung vorgeschaltet sein, bevor man sie an die Versorgungsspannung anschließt.
3. Im Falle eines Batteriewechsels, muss dieser durch ein original Ersatzteil und von kompetenten Fachpersonal durchgeführt werden.
4. Wenn die Notleuchte, für einen längeren Zeitraum als 2 Monate nicht benutzt wird, muss die Batterie von der Leuchte getrennt werden, indem man den Stecker der Batterie abzieht.
5. Das Steuergerät ist nicht gegen Umpolung der Versorgungsspannung geschützt.
6. Die Batterien dürfen nicht in normale Abfallbehälter entsorgt werden, sondern nur in spezielle Batterie-Recycling-container. Nicht ins Feuer werfen.

Anschlüsse

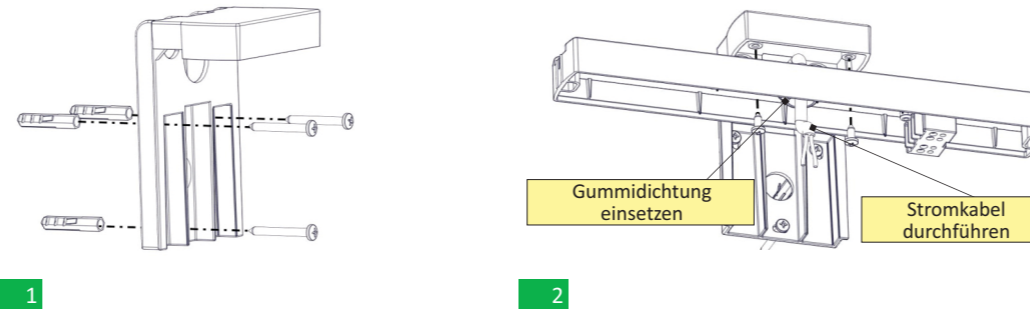
- CN10: Stromanschluss
- CN11: Kommunikationsanschluss
- CN6 & CN7: Batterieanschluss
- CN9: Modulanschluss
- CN5: Kein-Benutzer-Anschluss
- CN7: Eingebauter LED Anschluss

Installationsanweisungen

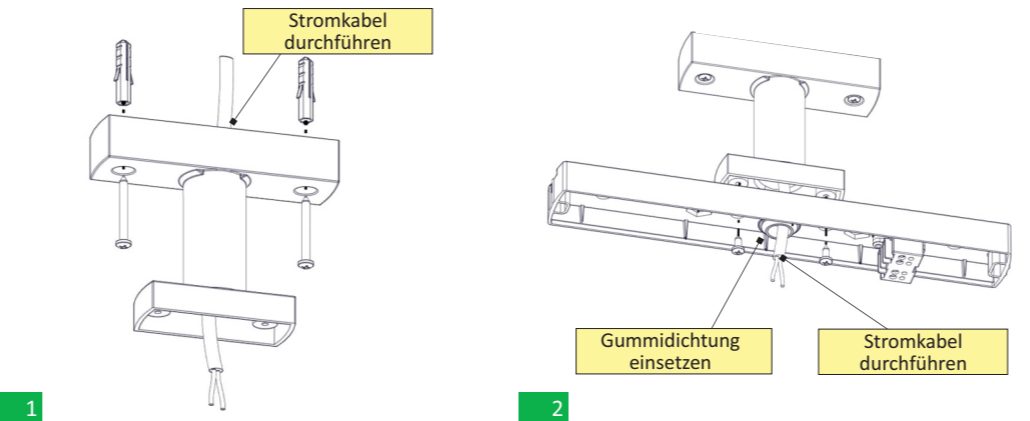
Öffnen der Leuchte



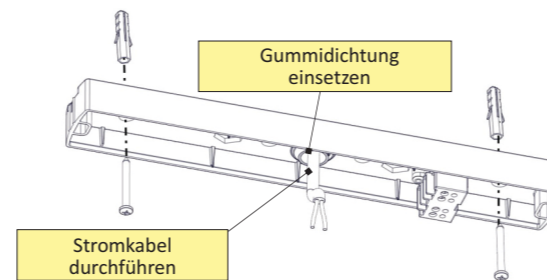
Wandmontage



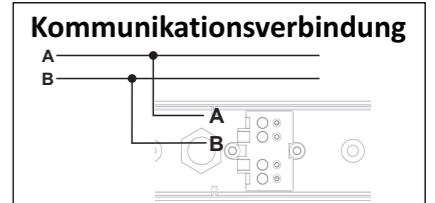
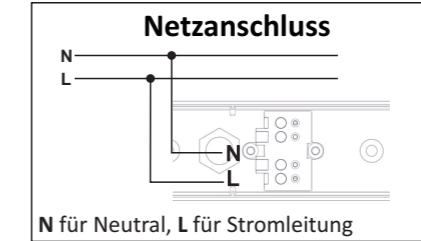
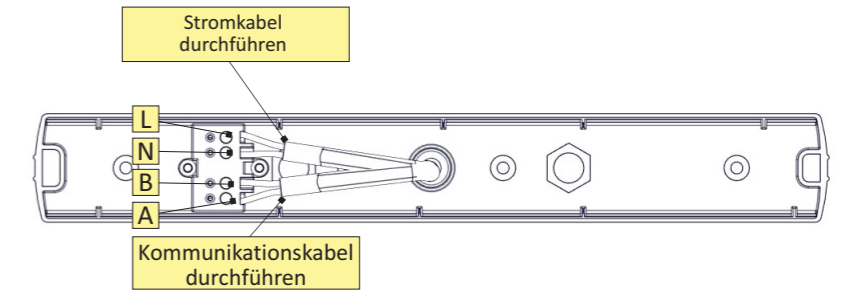
Hängende Deckenmontage



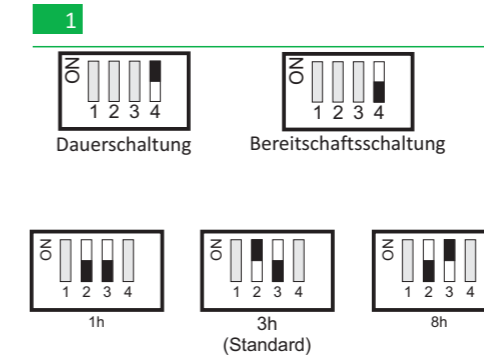
Deckenmontage



Nach der gewünschten Installationsart führen Sie folgende Schritte aus



Führen Sie die 2 Signalkabel durch und schließen Sie sie an den Klemmen A, B an. Achten Sie dabei auf die richtige Polarität. Diese Kabel werden verwendet, um die Leuchte mit dem GR-6500 Panel zu verbinden.



Auswahl der Autonomiedauer

Man kann eine der 3 verfügbaren Autonomie auswählen: 1, 3 oder 8 Stunden. Die Auswahl muss erfolgen, bevor die Leuchte an das Stromnetz und an die Batterie angeschlossen wird. Die Auswahl erfolgt über die Schalter 2 und 3 des DS1. Schalter 1 wird nicht benutzt.

Auswahl der Betriebsart

Über den Schalter 4 des DS1 können Sie die Leuchte in Dauerschaltung oder Bereitschaftsschaltung einstellen. Für Dauerschaltung muss der Schalter 4 von DS1 auf ON sein, für Bereitschaftsschaltung muss der Schalter 4 auf OFF stehen.

Etikett für die korrekte Autonomiedauer und Lichtstärke

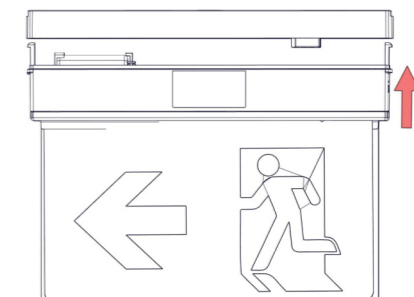
Im Lieferumfang sind zwei zusätzliche Etiketten enthalten, eins für 1 (60) und eins für 8 Stunden (480) Autonomie. Je nach der gewählten Autonomie muss der Installateur das richtige Etikett auf die Leuchte aufkleben. Bitte beachten Sie die Ausrichtung des Etiketts.

Batterie Verbindung



Stellen Sie die Leuchtenadresse über den Dip-Schalter ein.

Zusammenbau der Leuchte



LED-Anzeigen Status

CHARGE (green)	LAMP FAULT (red)	BATT. FAULT (yellow)	Beschreibung
			Batterie wird aufgeladen
			Batterie voll aufgeladen
			Batterie Fehler oder die Leuchte befindet sich im Notbetrieb
			LED Test wird durchgeführt
			Defekter LED-Streifen
			Autonomie-Test wird durchgeführt
			Schwache Batterie, muss ausgetauscht werden

Note:

	Durchgehend AN
	Blinkt
	AUS
	Nicht relevant