

Packungsinhalt

- 1 Leuchte
- 4 Piktogramme (R/L/DR/DL)
- 1 Zubehör für Wandmontage
- 1 Zubehör für Deckenmontage
- 1 Datenblatt

Allgemein

Notleuchten dieser Art werden in Innenräume eingesetzt, wo sie vorgeschrieben sind (bis 40°C). Jede Leuchte muss dauerhaft mit der Versorgungsspannung verbunden sein. Im normalen Betrieb wird die Batterie geladen. Bei Ausfall der Stromversorgung wechselt die Leuchte automatisch in den Notbetrieb um und die LEDs werden von der Batterie versorgt.

Manueller Funktionstest

Durch kurzes Drücken der Testtaste wird ein Funktionstest gestartet. Der Test kann nur durchgeführt werden, wenn die Leuchte an die Stromversorgung angeschlossen und die Batterie verbunden ist. Während des Tests blinkt die Lade-LED. Der Test dauert 3 Sekunden.

Manueller Autonomietest

Wenn Sie die Test-Taste für 5 bis 10 Sekunden drücken, startet ein manueller Autonomietest. Die Leuchte wechselt in den Notbetrieb, und die Lade-LED beginnt zu blinken. Der Test wird durchgeführt, bis die Batterie vollständig entladen ist. Wenn die Entladezeit der Batterie unter den Nennwert fällt, leuchtet die Fehler-LED dauerhaft auf und die Batterie muss ersetzt werden. Wenn die Entladezeit gleich oder höher als der Nennwert ist, wechselt die Leuchte in den Lademodus. Die Batterie wird aufgeladen und die Lade-LED beginnt zu blinken, bis der Vorgang abgeschlossen ist.

Automatischer Funktionstest des LEDStreifens

Gleiche Funktionsart wie der manuelle Test der alle 15 Tage automatisch durchgeführt wird und 3 Sekunden anhält. Während des Tests muss die Leuchte an die Stromversorgung angeschlossen und die Batterie mit der Leuchte verbunden sein.

Automatische Überprüfung der Autonomie

Die Autonomiezeit der Batterie wird alle 6 Monate überprüft. Dazu wird die Leuchte an die Stromversorgung angeschlossen und die Batterie muss vollständig aufgeladen sein. Ist die Batterie nicht voll aufgeladen, wird der Test verschoben. Wenn die Entladezeit unter dem Nennwert liegt, leuchtet die Fehler-LED auf und die Batterie muss ersetzt werden.

Dimming Modus

Durch kontinuierliches Drücken der Testtaste für 15 Sekunden, während die Leuchte an das Netz angeschlossen ist, wird die Helligkeit auf 20 % der vollen Helligkeit reduziert. Im Notfallmodus bleibt die Lichtleistung unverändert. Um die ursprünglichen Einstellungen wiederherzustellen, wiederholen Sie den oben beschriebenen Vorgang. Die Dimmeinstellung bleibt in der Leuchte gespeichert, auch wenn sowohl Netz- als auch Batteriespannungen getrennt sind.

ACHTUNG!!!

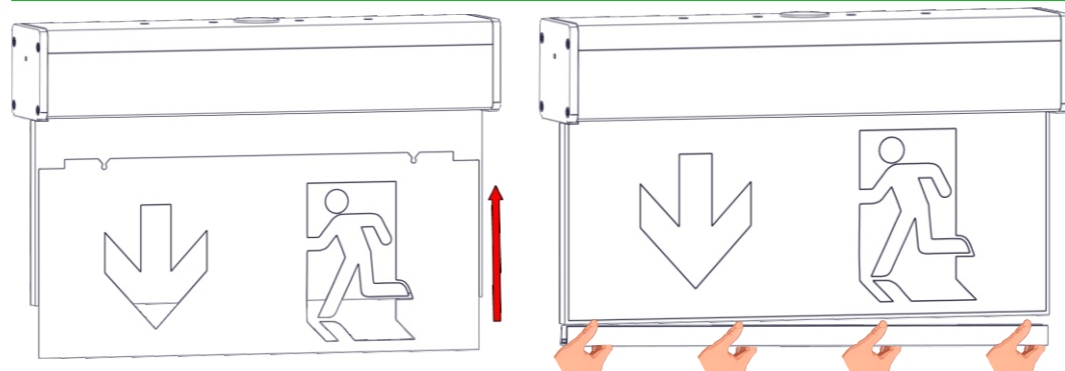
1. Installations- und Wartungsarbeiten dürfen nur von Fachpersonal durchgeführt werden.
2. Benutzen Sie den mitgelieferten Kabelbinder um das Stromkabel zu sichern. Benutzen Sie immer ein rundes Kabel mit einem Durchmesser von 5-10mm (H05RN-F Type 3x1mm² oder eins mit ähnlichen mechanischen und elektrischen Eigenschaften). ACHTUNG!! Das Kabel darf nicht verformt werden (diese Anforderung ist wichtig um die IP Isolierung zu gewährleisten).
3. Der Leuchte muss eine Sicherung entsprechend der Gesamtleistung vorgeschaltet sein, bevor man sie an die Versorgungsspannung anschließt.
4. Im Falle eines Batteriewechsels, muss dieser durch ein original Ersatzteil und von kompetenten Fachpersonal durchgeführt werden
5. Wenn die Notleuchte, für einen längeren Zeitraum als 2 Monate nicht benutzt wird, muss die Batterie von der Leuchte getrennt werden, indem man den Stecker der Batterie abzieht.
6. Die Batterien dürfen nicht in normale Abfallbehälter entsorgt werden, sondern nur in spezielle Batterie-Recyclingcontainer. Nicht ins Feuer werfen.

Anzeige LEDs

GREEN (charge)	RED (Fault)	Beschreibung
●	○	Normal
●	○	Ladevorgang (Autonomietest während des Ladevorgangs nicht möglich)
○	○	Stromversorgung aus (Akku nicht angeschlossen oder Ladegerät defekt)
●	○	Autonomietest (1h, 3h, 8h)
∅	●	Batteriefehler
●	○	Funktionstest (Dauer: 3s)
∅	●	Defekter LED-Streifen
∅	●	Batterie- und Lichtquellen-Fehler

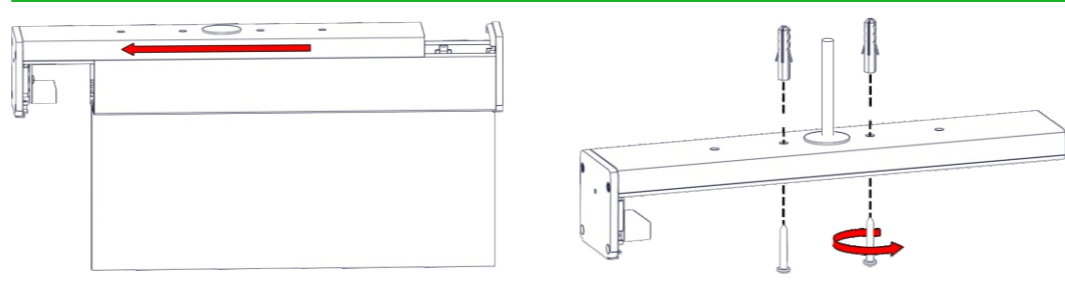
Anmerkung: ● Dauerhaft AN ● Schnelles Blinken ● Langsames Blinken ○ AUS ∅ Nicht relevant

Installation der Piktogramme

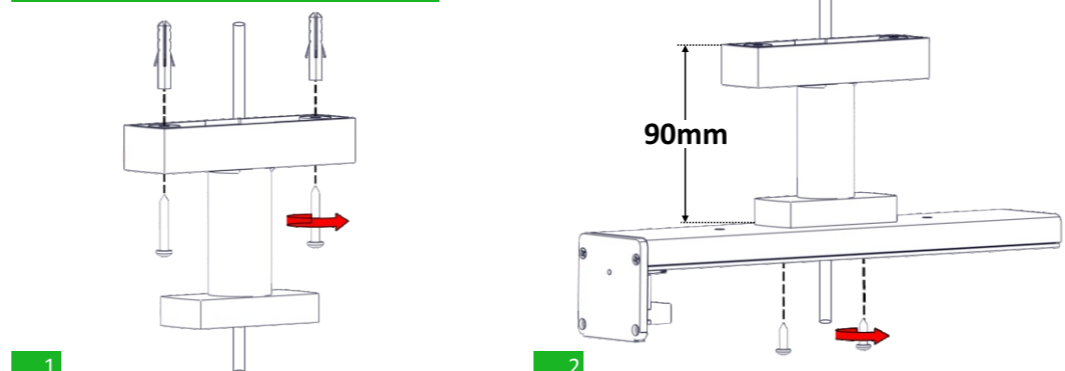


1
2
Bringen Sie die gewünschten Piktogramme auf beiden Seiten an. Schieben Sie die Piktogramme nach oben, bis sie einrasten, und bringen Sie dann die Halteklammer an.

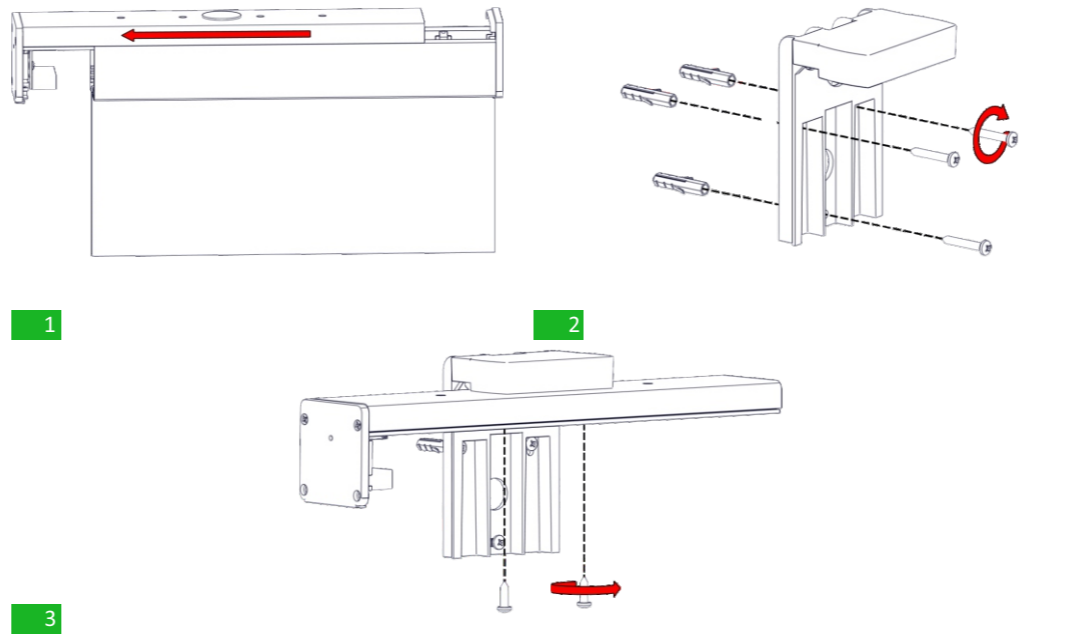
Deckenmontage



1
2
Deckenmontage mit Zubehör

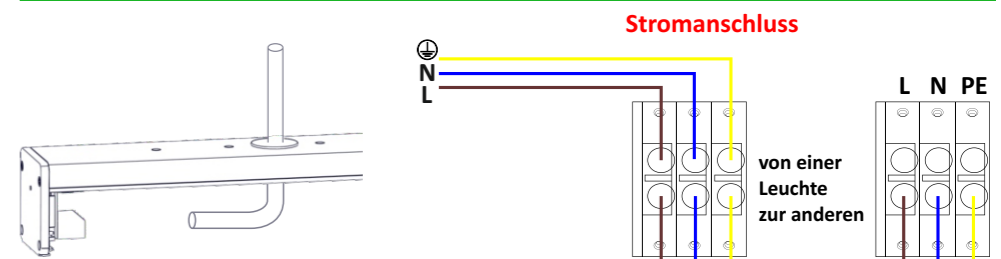


Wandmontage

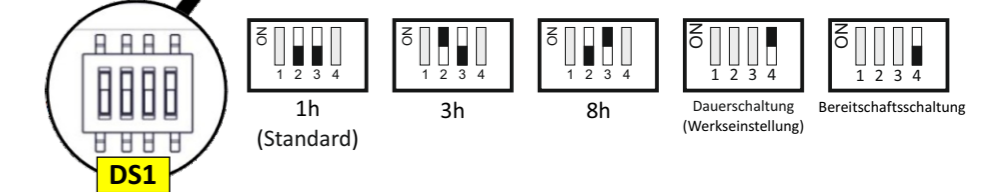
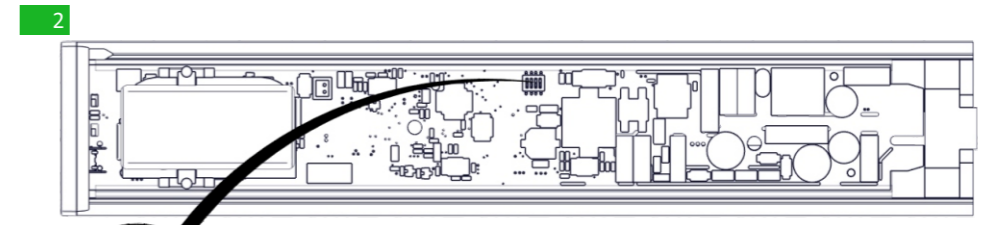


1
2
3

Anschlüsse & Montage

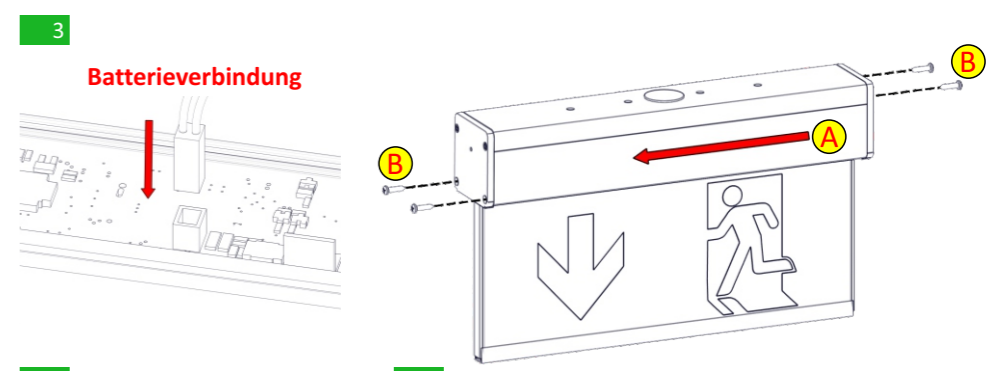


Führen Sie das Netzkabel durch die Dichtung und schließen Sie es an die Klemmleiste an. N für Neutral, L für Stromleitung und ⊕ für Erdung.



Der Benutzer kann zwischen drei verfügbaren Autonomiedauern wählen: 1 Stunde, 3 Stunden und 8 Stunden. Diese Auswahl erfolgt über die Schalter 2 & 3 von Ds1. Im Paket sind zwei zusätzliche Aufkleber enthalten, einer für eine Dauer von 3 Stunden (180) und einer für eine Dauer von 8 Stunden (480). Je nach ausgewählter Dauer muss der Installateur das Standardetikett für 1 Stunde (60) durch eines mit der entsprechenden Dauer ersetzen. Bitte beachten Sie die Ausrichtung des Etiketts. Über den Schalter 4 des DS1 können Sie die Leuchte in Dauerschaltung oder Bereitschaftsschaltung einstellen.

ACHTUNG! Die Auswahl muss erfolgen, während die Leuchte von der Netz- und Batterieversorgung getrennt ist.



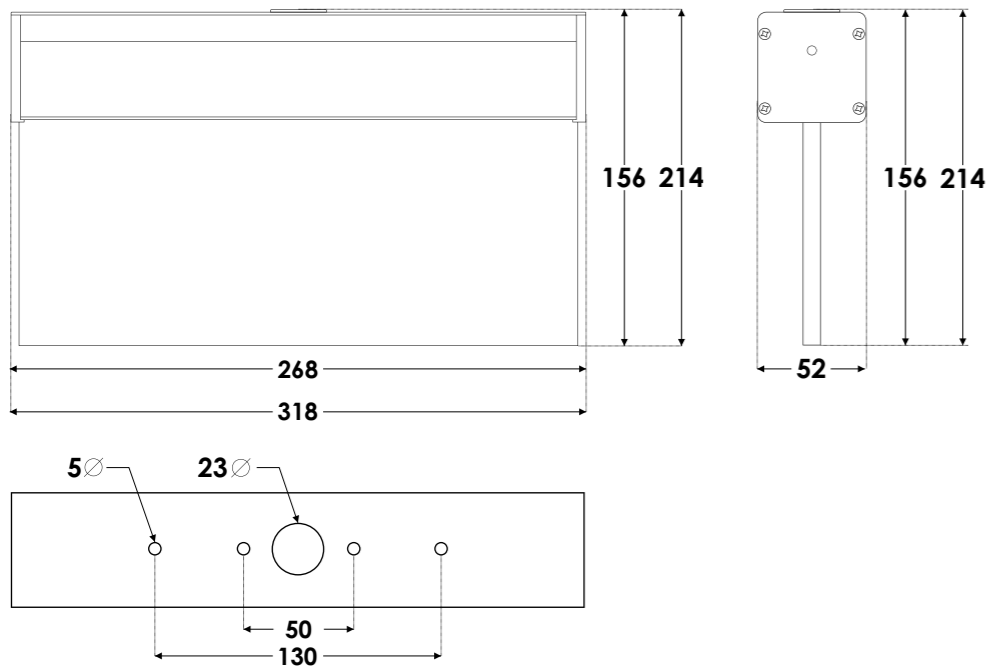
3
4
5
Batterieverbindung
ACHTUNG! Nach der Installation muss die Leuchte mindestens 24 Stunden an das Stromnetz angeschlossen bleiben, um die Batterie vollständig aufzuladen und die maximale Akkulaufzeit zu erreichen.

Batteriewechsel

Nach Unterbrechung der Stromversorgung, darf die Batterie nur von geeignetes Fachpersonal gewechselt werden.

1. Leuchte auseinanderbauen.
2. Die Batterie abklemmen und eine neue Batterie des gleichen Typs und mit den gleichen Eigenschaften einsetzen.
3. Bauen Sie die Leuchte wieder zusammen.

Abmessungen	
ZLD PRO-20	268 x 52 x 156 (mm)
ZLD PRO-30	318 x 52 x 214 (mm)



Optionales Montagezubehör (erhältlich auf Anfrage)

- A-1130 Verlängerungs-Set 1 m Pendelmontage (Silber)
- A-1131 Verlängerungs-Set 0,5 m Pendelmontage (Silber)
- A-1132 Verlängerungs-Set 0,25 m Pendelmontage (Silber)
- A-1133 Zubehör für vertikale Wandmontage (Silber)
- A-3136 Zubehör für hängende Montage 2,5m
- A-1140 Zubehör für Wand- oder Deckenmontage für ZLD PRO-20
- A-1141 Zubehör für Wand- oder Deckenmontage für ZLD PRO-30

ANMERKUNG: LED= Light Emitting Diode (Leuchtdiode)
 Erläuterungen zu den Kennzeichnungen auf dem Produktetikett:
X: Mit fest integrierter Batterie
1: Dauerschaltung / Bereitschaftsschaltung (*)
A: Testgerät im Lieferumfang
E: Mit nicht austauschbarem Leuchtmittel oder Batterie
F: Automatisches Testgerät nach IEC 61347-2-7 mit der Bezeichnung **EL-T**
G: Von innen beleuchtetes Rettungszeichen
60: Dauer des Notbetriebs 1 Stunden
180: Dauer des Notbetriebs 3 Stunden
480: Dauer des Notbetriebs 8 Stunden

X 1 A E F G 6 0

(*) Dauerschaltung: Die Leuchte leuchtet durchgehend auch bei normaler Stromversorgung.
 Bereitschaftsschaltung: Die Leuchte leuchtet nur bei Ausfall der Versorgungsspannung.

ACHTUNG!

Das Leuchtmittel dieser Leuchte ist nicht austauschbar. Wenn das Leuchtmittel das Ende seiner Lebensdauer erreicht hat, muss die gesamte Leuchte ausgetauscht werden.

Technische Daten

	ZLD PRO-20	ZLD PRO-30
VERSORGUNGSSPANNUNG	220 - 240V AC / 50-60Hz	
MAXIMALE LEISTUNGS-AUFNAHME	4.6W / 4.9VA	
VERSORGUNGSSTROM	23mA	
U-OUT	10V	
Prated (1h/3h/8h)	1.5W / 0.65W / 0.25W	
Irated (1h/3h/8h)	135mA / 65mA / 25mA	
MAX. BETRIEBSSPANNUNG	13V	
KABELQUERSCHNITT	0.8 - 2.5mm ²	
MINDESTLEISTUNGSFAKTOR	0.87	
ISOLIERUNG ZWISCHEN VERSORGUNGS- UND STEUERKLEMMEN	Grundisolierung	
ISOLIERUNG ZWISCHEN VERSORGUNGS- UND BATTERIESTROMKREIS	Grundisolierung	
BATTERIE (Ni-MH)	3.6V / 1200mAh	
BATTERIESCHUTZ	Vor Überladung und vollständiger Entladung, das Vorschaltgerät lädt die Batterie nach dem Test 22.3 normal auf	
MIN MAX. ENTLADESPANNUNG	3V - 4.5V	
MIN MAX. ENTLADESTROM	80-605mA	
MIN MAX. LADESTROM	100-120mA	
ERHALTUNGSLADUNG	4.6V-45mA	
MAX LADEERHALTUNGSSPANNUNG	4.9V	
ANZEIGE-/KONTROLL-LEDS	Fehler-LED, Lade-LED / Test-Taste	
BATTERIELADEZEIT	24 Stunden	
AUTONOMIE	1 Stunde, 3 Stunden manuelle Auswahl (Standard 1 Stunde)	
LICHTQUELLE	12 Weiße LED	20 Weiße LED
INTENSITÄT DER LICHTQUELLE (230V)	260lm	280lm
INTENSITÄT DER LICHTQUELLE (NOTBETRIEB)	1h: 260lm / 3h: 80lm / 8h: 30lm	1h: 280lm / 3h: 120lm / 8h: 40lm
SCHUTZART	IP40	
HERGESTELLT NACH	EN 60598-1, EN 60598-2-22, EN 55015, EN 61547, EN 61000-3-2, EN 61000-3-3	
GEEIGNETE UMGEBUNGSTEMPERATUR	5 - 40°C	
VORSCHALTGERÄTE MAX. TEMPERATUR: tc	50°C bei U3	62°C bei Q3
ERKENNUNGSWEITE (ALS SICHERHEITSSZEICHEN)	20m	30m
RELATIVE LUFTFEUCHTIGKEIT	Bis zu 95%	
MATERIAL	Aluminium, ABS/PC, Acrylplatte	
ABMESSUNGEN (LxBxH)	268 x 52 x 156 mm	318 x 52 x 214 mm
GEWICHT	700gr	950gr
GARANTIE	3 Jahre (1 Jahr auf die Batterie)	
VORSCHALTGERÄT MIT AUTOMATISCHER TESTFUNKTION	EL-T	

Technische Daten des LED-Moduls

HERSTELLER	Olympia Electronics S.A.	
MODELLNUMMER	0505233	0101243
SPANNUNGSBEREICH	10V - 14V	8.4V - 12.4V
NENNLEISTUNG	1.5W / 0.65W / 0.25W	1W / 0.30W / 0.10W
VERBINDUNG	Eingebaute Hauptplatine	
GEHÄUSETEMPERATUR	Max. 45 °C auf der gesamten Leiterplatte	

Garantie

Olympia Electronics garantiert die Qualität, den Zustand und die gute Funktionsfähigkeit der Ware. Die Garantiezeit wird im offiziellen Katalog von Olympia Electronics, sowie in den jedem Produkt beiliegenden technischen Datenblättern, angegeben. Die Garantie ist ungültig wenn: der Verbraucher nicht die Gebrauchsanweisungen folgt, der Verbraucher selbst das Produkt umbaut und ändert, eine dritte Person, außer den Technikern von Olympia Electronics, das Produkt repariert ohne die schriftliche Genehmigung des Herstellers. Defekte Produkte können innerhalb der Garantiezeit zur Reparatur oder zum Austausch an unsere Firmenadresse eingesandt werden. Olympia Electronics behält sich das Recht vor, eingesandte Ware zu reparieren oder zu ersetzen und dies dem Käufer, je nach Ursache des Schadens, in Rechnung zu stellen. Olympia Electronics behält sich ebenfalls das Recht vor, dem Käufer die Transportkosten zu berechnen. Notleuchten werden von Olympia Electronics erst dann ersetzt, wenn sich dies durch unsere technische Abteilung als notwendig erweist. Im Falle des Ersatzes einer defekten Notleuchte werden weder die Kosten für die Entfernung des fehlerhaften Produktes, noch die Kosten für die Installation des neuen Produktes von Olympia Electronics übernommen. Und dies weil die Installation des gekauften Produktes nicht Teil der zwischen den Verkäufer und den Verbraucher vereinbarten vertraulichen Verpflichtungen ist.



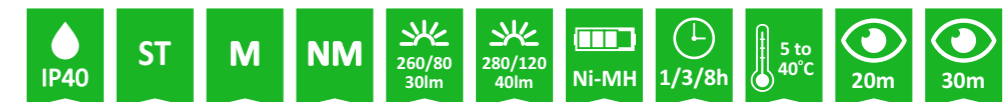
72nd km. O.N.R. Thessaloniki-Katerini
 P.C. 60300 P.O. Box 06 Eginio Pierias Greece

www.olympia-electronics.com
info@olympia-electronics.gr



ZLD PRO-20
ZLD PRO-30

SELBSTTESTENDE RETTUNGSZEICHENLEUCHTEN
IN DAUER- UND BEREITSCHAFTSSCHALTUNG



Vielen Dank für Ihr Vertrauen in unsere Produkte
Olympia Electronics – Europäischer Hersteller