



Πιστεύουμε στην  
Παραγωγή στην **ΕΛΛΑΔΑ**



**olympia<sup>®</sup>  
electronics**  
SAFETY & SECURITY SYSTEMS

για έναν  
ασφάλιστο κόσμο

**ΔΙΕΥΘΥΝΣΙΟΔΟΤΟΥΜΕΝΑ ΑΥΤΟΕΛΕΓΧΟΜΕΝΑ ΦΩΤΙΣΤΙΚΑ ΑΣΦΑΛΕΙΑΣ ΥΨΗΛΗΣ ΙΣΧΥΟΣ ΜΗ ΣΥΝΕΧΟΥΣ ΛΕΙΤΟΥΡΓΙΑΣ**



**ΤΕΧΝΙΚΑ ΧΑΡΑΚΤΗΡΙΣΤΙΚΑ** (για χαρακτηριστικά των LED δείτε στη σελίδα 4)

|                                  | <b>GRL-37/90/ADR</b>   | <b>GRL-37/180/ADR</b> |
|----------------------------------|--|-----------------------|
| ΤΑΣΗ ΤΡΟΦΟΔΟΣΙΑΣ                 | 220-240V AC/50-60Hz  |                       |
| ΜΕΓΙΣΤΗ ΚΑΤΑΝΑΛΩΣΗ ΙΣΧΥΟΣ        | 16VA   |                       |
| ΜΠΑΤΑΡΙΕΣ (Pb)                   | 12V/7Ah  | 2x12V/7Ah             |
| ΠΡΟΣΤΑΣΙΑ ΜΠΑΤΑΡΙΑΣ              | Από υπερφόρτιση και βαθειά εκφόρτιση   |                       |
| ΕΝΔΕΙΚΤΙΚΑ - ΧΕΙΡΙΣΤΗΡΙΟ         | Ενδεικτικό POWER-CHARGE, Ενδεικτικό LAMP FAULT-BATT. FAULT, πλήκτρο ελέγχου (TEST) |                       |
| ΧΡΟΝΟΣ ΦΟΡΤΙΣΗΣ                  | <24 ώρες   |                       |
| ΕΛΑΧΙΣΤΗ ΑΥΤΟΝΟΜΙΑ               | 90 λεπτά   | 180 λεπτά             |
| ΦΩΤΕΙΝΗ ΠΗΓΗ                     | Λευκά LED Ισχύος   |                       |
| ΦΩΤΕΙΝΟΤΗΤΑ ΕΦΕΔΡΕΙΑΣ            | 3200lm   |                       |
| ΒΑΘΜΟΣ ΠΡΟΣΤΑΣΙΑΣ ΠΕΡΙΒΛΗΜΑΤΟΣ   | IP42   |                       |
| ΚΑΤΑΣΚΕΥΑΖΕΤΑΙ ΣΥΜΦΩΝΑ ΜΕ        | EN 60598-1, EN 60598-2-22, EN 55015, EN 61547, EN 61000-3-2, EN 61000-3-3          |                       |
| ΠΕΡΙΟΧΗ ΘΕΡΜΟΚΡΑΣΙΑΣ ΛΕΙΤΟΥΡΓΙΑΣ | 5 έως 40 °C  |                       |
| ΣΧΕΤΙΚΗ ΥΓΡΑΣΙΑ                  | Μέχρι 95%  |                       |
| ΥΛΙΚΟ ΚΑΤΑΣΚΕΥΗΣ                 | Αλουμίνιο, ABS/PC, PC  |                       |
| ΕΞΩΤΕΡΙΚΕΣ ΔΙΑΣΤΑΣΕΙΣ            | 302 x 94 x 350 χιλ.  |                       |
| ΤΥΠΙΚΟ ΒΑΡΟΣ                     | 4120γρ.  | 6310γρ.               |
| ΕΓΓΥΗΣΗ                          | 3 χρόνια (1 χρόνο για την μπαταρία)  |                       |

**Ευχαριστούμε που επιλέξατε ένα Ελληνικό προϊόν της Olympia Electronics**  
**“ΠΙΣΤΕΥΟΥΜΕ ΣΤΗΝ ΕΛΛΑΔΑ - ΠΑΡΑΓΟΥΜΕ ΣΤΗΝ ΕΛΛΑΔΑ”**

**ΓΕΝΙΚΑ**

Τα φωτιστικά αυτού του τύπου προορίζονται για χρήση σε εσωτερικούς χώρους (τα 40°C) όπου είναι απαραίτητος ο φωτισμός ασφαλείας. Κάθε φωτιστικό πρέπει να συνδέεται μόνιμα με την τάση τροφοδοσίας.

**ΛΕΙΤΟΥΡΓΙΑ ΔΙΕΥΘΥΝΣΙΟΔΟΤΗΣΗΣ**

Τα φωτιστικά μπορούν να συνδεθούν σε έναν πίνακα διευθυνσιοδότησης GR-6500. Για τις λειτουργίες διευθυνσιοδότησης ανατρέξτε στο εγχειρίδιο εγκατάστασης του πίνακα. Για τις συνδέσεις της μονάδας διευθυνσιοδότησης, δείτε στην σελίδα 4. Για την επιλογή διευθύνσεων μέσω μικροδιακοπών δείτε στις σελίδες 4, 5 και 6.

**ΠΕΡΙΓΡΑΦΗ ΛΕΙΤΟΥΡΓΙΑΣ**

Όταν η συσκευή συνδεθεί στο δίκτυο (αφού έχει συνδεθεί ήδη η μπαταρία) το ενδεικτικό LAMP FAULT – BATT. FAULT παραμένει σβηστό, ενώ το ενδεικτικό POWER CHARGE αναβοσβήνει, δείχνοντας ότι η μπαταρία φορτίζει. Όταν, μετά από διάστημα κάποιων ωρών, η μπαταρία φορτιστεί, το ενδεικτικό θα ανάψει σταθερά. Αν δεν ανάψει, η μπαταρία δεν πρέπει να έχει συνδεθεί. Αν δεν ανάψει ενώ η μπαταρία είναι συνδεδεμένη, επικοινωνήστε με τον τεχνικό. Η διαδικασία φόρτισης ελέγχετε από τον επεξεργαστή της συσκευής και στηρίζετε στην εξελιγμένη

διαδικασία των 3 σταδίων, εξασφαλίζοντας έτσι την γρήγορη και πλήρη επαναφόρτιση, ώστε η μπαταρία να βρίσκεται πάντα στην καλύτερη κατάσταση ετοιμότητας. Το ρεύμα φόρτισης παρέχεται από παλμοτροφοδοτικό υψηλής απόδοσης που ανεξαρτητοποιεί την λειτουργία του φορτιστή από τις διακυμάνσεις του δικτύου τροφοδοσίας.

**ΑΠΟΚΟΠΗ ΜΠΑΤΑΡΙΑΣ**

Η συσκευή τίθεται σε αυτή την κατάσταση όταν η τάση το δικτύου έχει διακοπεί και η μπαταρία έχει εκφορτιστεί πλήρως. Όλες οι λειτουργίες της συσκευής αναστέλλονται και η κατανάλωση ρεύματος των κυκλωμάτων της περιορίζονται σε ένα ελάχιστο, ασφαλές για την μπαταρία, επίπεδο, ώστε να αποφευχθεί η βαθειά της εκφόρτιση.

**ΧΕΙΡΟΚΙΝΗΤΟΣ ΕΛΕΓΧΟΣ**

Εκτελείται με την στιγμιαία (<1 δευτ.) πίεση του πλήκτρου TEST και δίνει την δυνατότητα στον χρήστη να ελέγξει την καλή λειτουργία του κυκλώματος εφεδρείας, όποια στιγμή το θεωρήσει σκόπιμο. Η συσκευή προσομοιώνει την διακοπή της τάσεως δικτύου και ενεργοποιεί τους λαμπτήρες από την μπαταρία. Ο έλεγχος αυτός δεν έχει καμία επίδραση στον αντίστοιχο αυτόματο έλεγχο.

## ΕΠΙΛΟΓΗ ΦΩΤΕΙΝΟΤΗΤΑΣ

Όταν η τάση δικτύου έχει διακοπεί, μπορούμε, με τις ανάλογες πιέσεις του πλήκτρου TEST, να επιλέξουμε φωτεινότητα 100%, 50%, 33% ή να σβήσουμε τους λαμπτήρες, ώστε είτε να αυξήσουμε τον χρόνο αυτονομίας είτε να μην καταναλώσουμε την ενέργεια της μπαταρίας χωρίς λόγο. Η επιλογή αυτή ακυρώνεται όταν το δίκτυο αποκατασταθεί.

## ΕΛΕΓΧΟΣ ΛΑΜΠΤΗΡΩΝ

Η συσκευή ελέγχει την κατάσταση των λαμπτήρων, σε εφεδρεία και ενημερώνει τον χρήστη για τυχόν δυσλειτουργία, ενεργοποιώντας το αντίστοιχο ενδεικτικό LAMP FAULT. Αν το ενδεικτικό ενεργοποιηθεί αναβοσβήνοντας, τότε ο ένας ή και οι δύο λαμπτήρες είναι εκτός λειτουργίας, κατάσταση που μπορεί να επαληθευτεί οπτικά με την πίεση του πλήκτρου TEST. Αν η βλάβη αποκατασταθεί με την αντικατάστασή τους, το σφάλμα διαγράφεται αυτομάτως και το ενδεικτικό σβήνει.

## ΕΛΕΓΧΟΙ

Οι έλεγχοι της φωτεινής πηγής και της αυτονομίας προγραμματίζονται από τον πίνακα. Τα αποτελέσματα αποστέλλονται στον πίνακα.

**Οι ακόλουθες δοκιμές εκτελούνται μόνο αν το φωτιστικό δεν είναι συνδεδεμένο στον πίνακα GR- 6500:**

## ΑΥΤΟΜΑΤΟΣ ΕΛΕΓΧΟΣ ΣΥΣΤΗΜΑΤΟΣ ΕΦΕΔΡΕΙΑΣ

Η συσκευή εκτελεί αυτόματα έλεγχο του κυκλώματος εφεδρείας, κάθε 15 μέρες (εφόσον η μπαταρία και το δίκτυο είναι συνδεδεμένα) και ενημερώνει αναλόγως τον χρήστη. Οι λαμπτήρες ενεργοποιούνται για 3 δευτ. από την μπαταρία και αυτό ο χρήστης θα πρέπει να το λάβει υπ' όψιν του σε εγκαταστάσεις όπου, είναι πιθανόν, να μην επιτρέπεται (π.χ. κινηματογραφική αίθουσα).

## ΑΥΤΟΜΑΤΟΣ ΕΛΕΓΧΟΣ ΑΥΤΟΝΟΜΙΑΣ

Εκτελείται αυτόματα κάθε 6 μήνες με προσομοίωση της διακοπής του δικτύου, εφόσον το δίκτυο είναι συνδεδεμένο και η μπαταρία συνδεδεμένη και πλήρως φορτισμένη. Η συσκευή ενεργοποιεί τους λαμπτήρες από την μπαταρία και μετράει το χρόνο εκφόρτισης μέχρι την τιμή του χρόνου ονομαστικής αυτονομίας. Αν οι λαμπτήρες εξακολουθούν να ανάβουν η διαδικασία ολοκληρώνεται με επαναφορά του κυκλώματος σε κατάσταση δικτύου και επαναφόρτιση της μπαταρίας. Αν οι λαμπτήρες σβήσουν πριν την Ολοκλήρωση του χρόνου ονομαστικής αυτονομίας, η διαδικασία ολοκληρώνεται με την επιστροφή της συσκευής σε κατάσταση δικτύου και την ενεργοποίηση του ενδεικτικού LAMP FAULT / BATT. FAULT που ανάβει σταθερά. Η μπαταρία θα αρχίσει να επαναφορτίζεται, αλλά

απαιτείται η άμεση αλλαγή της αφού δεν καλύπτει τις ανάγκες αυτονομίας της συσκευής. Ας σημειωθεί ότι ο έλεγχος αυτονομίας πραγματοποιείται και σε κάθε πραγματική διακοπή της τάσης του δικτύου, που δεν αναβάλλει πάντως τον αυτόματο έλεγχο. Αν κατά την διάρκεια της διακοπής της τάσης δικτύου η συσκευή βρεθεί σε κατάσταση αποκοπής μπαταρίας λόγω εξάντλησής της, το ενδεχόμενο σφάλμα θα εμφανιστεί στο ενδεικτικό με την αποκατάσταση του δικτύου.

## ΔΙΑΓΡΑΦΗ ΣΦΑΛΜΑΤΩΝ

Εκτελείται με την παρατεταμένη (>5 δευτ.) πίεση του πλήκτρου TEST σε κατάσταση δικτύου. Τα τυχόν σφάλματα στο ενδεικτικό LAMP FAULT / BATT. FAULT θα διαγραφούν, αν όμως η αιτία που τα έχει δημιουργήσει συνεχίσει να υπάρχει (π.χ. καμένος λαμπτήρας) θα επανεμφανιστούν. Αν το σφάλμα μειωμένης αυτονομίας διαγραφεί, θα επανεμφανιστεί μόνο μετά τον επόμενο εξαμηνιαίο έλεγχο, γι' αυτό είναι απαραίτητο η διαγραφή αυτού του σφάλματος να γίνει μόνο με την αντικατάσταση της μπαταρίας.

## ΠΡΟΣΟΧΗ !!!

1. Κάθε εργασία εγκατάστασης, συντήρησης ή ελέγχου, πρέπει να γίνεται από εξειδικευμένο προσωπικό.
2. Η συσκευή πρέπει να συνδέεται στο δίκτυο μέσω ασφάλειας ανάλογης με το συνολικό φορτίο ισχύος της γραμμής.
3. Αν χρειαστεί να αντικατασταθούν οι μπαταρίες ή οι λάμπες, η αντικατάσταση αυτών των εξαρτημάτων θα πρέπει να γίνεται με εξαρτήματα ίδιου τύπου, από τον κατασκευαστή, ή από εξουσιοδοτημένο τεχνικό.
4. Σε περίπτωση που το φωτιστικό πρέπει να αποσυνδεθεί από το δίκτυο για διάστημα μεγαλύτερο των 2 μηνών, οι μπαταρίες πρέπει να αποσυνδέονται, αφαιρώντας τα καλώδια των μπαταριών από τους πόλους τους.
5. **Δεν επιτρέπεται η απόρριψη των μπαταριών σε κοινούς κάδους απορριμάτων, αλλά πρέπει να απορρίπτονται μόνο στα ειδικά σημεία ανακύκλωσής τους.**



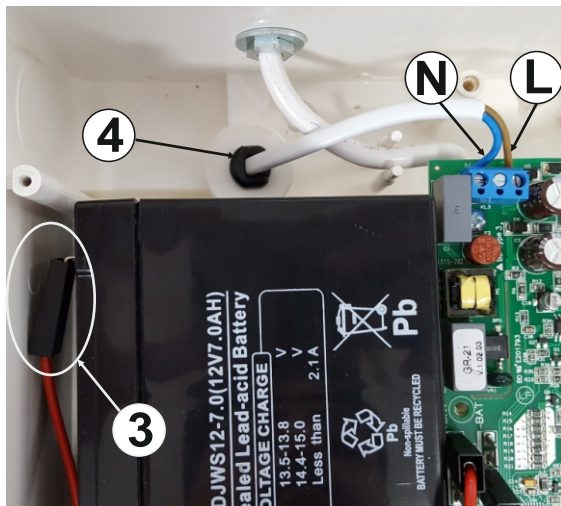
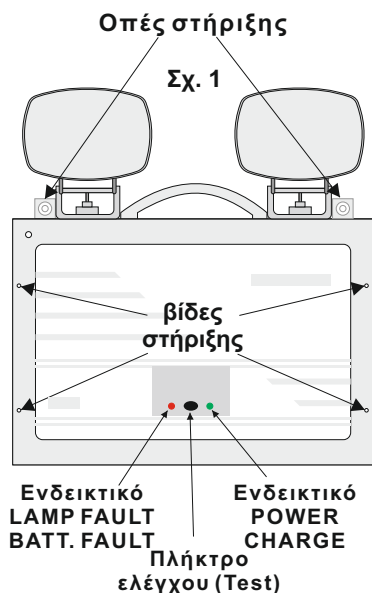
■ Μην τις πετάξετε στην φωτιά.

## ΚΑΤΑΣΤΑΣΕΙΣ ΕΝΔΕΙΚΤΙΚΩΝ LED (με συνδεδεμένο το δίκτυο)

| POWER / CHARGE |  | LAMP FAULT / BATT. FAULT |  |
|----------------|--|--------------------------|--|
| ○              | Αποσυνδεδεμένη μπαταρία / δεν φορτίζει | ○                        | Κανονική λειτουργία φωτιστικού             |
| ●              | Φορτισμένη μπαταρία                    | ●                        | Χαμηλή αυτονομία (αντικατάσταση μπαταρίας) |
| ☀              | Μπαταρία υπό φόρτιση                   | ☀                        | Πρόβλημα λαμπτήρων                         |

○ Ανενεργό ● Ενεργό ☀ Διακοπτόμενο

### ΔΙΑΔΙΚΑΣΙΑ ΕΓΚΑΤΑΣΤΑΣΗΣ (μόνο για τοποθέτηση σε τοίχο)



1. Τοποθετήστε τα παρεχόμενα υλικά στήριξης για να κρεμάσετε την συσκευή από τις οπές στήριξης (σχ. 1).
2. Ξεβιδώστε τις 4 βίδες στερέωσης για να αφαιρεθεί η πλαστική πρόσοψη (σχ. 1).
3. Φροντίστε να είναι τοποθετημένοι οι ακροδέκτες των καλωδίων της μπαταρίας στους αντίστοιχους πόλους (μαύρο καλώδιο στον πόλο (-) και το κόκκινο καλώδιο στον πόλο (+)).
4. Τοποθετήστε τον παρεχόμενο στυπιοθλίπτη ή τον λαστιχένιο δακτύλιο. Πέραστε το καλώδιο τροφοδοσίας στερεώνοντάς το με τον στυπιοθλίπτη συνδέστε τα καλώδια στις κλέμες **L για την φάση και N για τον ουδέτερο**.
5. Επανατοποθετήστε με προσοχή την πλαστική πρόσοψη και στερεώστε την με τις 4 βίδες στήριξης (ροπή σύσφιξης 1N\*m).

**ΣΗΜΕΙΩΣΗ!!** Μετά την εγκατάσταση θα πρέπει να τροφοδοτήσετε τη συσκευή για 24 ώρες τουλάχιστον για την φόρτιση των μπαταριών, ώστε να αποδώσουν την ονομαστική αυτονομία.

### Αντικατάσταση μπαταρίας

*Πραγματοποιείται από εξειδικευμένο προσωπικό και μετά από διακοπή του δικτύου τροφοδοσίας.*

1. Ακολουθήστε το βήμα 2 της διαδικασίας εγκατάστασης.
2. Αποσυνδέστε τα καλώδια και αφαιρέστε την παλιά μπαταρία.
3. Συνδέστε την νέα μπαταρία ίδιου τύπου (βήμα 3 της διαδικασίας εγκατάστασης) και τοποθετήστε την στην θέση της παλιάς μπαταρίας.
4. Ακολουθήστε το βήμα 5 της διαδικασίας εγκατάστασης και τροφοδοτήστε την συσκευή.

| <b>ΧΑΡΑΚΤΗΡΙΣΤΙΚΑ LED</b> |  |                       |
|---------------------------|--|-----------------------|
|                           | <b>GRL-37/90/ADR</b>                                     | <b>GRL-37/180/ADR</b> |
| Κατασκευαστής             | Olympia Electronics A.E.                                 |                       |
| Αριθμός μοντέλου          | 1005183  |                       |
| Περιοχή τάσης λειτουργίας | 17,1-18,6V DC  |                       |
| Ονομαστική ισχύς          | 11W  |                       |
| Συνδέσεις                 | Σύνδεση καλωδίου μεταξύ κύριας πλακέτας και πλακέτας LED |                       |
| Θερμοκρασία (tc)          | 65 °C μέγιστο  |                       |



Η πηγή φωτός που περιέχεται σε αυτό το φωτιστικό θα πρέπει να αντικατασταθεί μόνο από τον κατασκευαστή ή τον αντιπρόσωπό του, ή ένα παρόμοια εξειδικευμένο άτομο .

**ΣΗΜΕΙΩΣΗ!** Η πηγή φωτός δεν μπορεί να αντικατασταθεί από τον χρήστη.

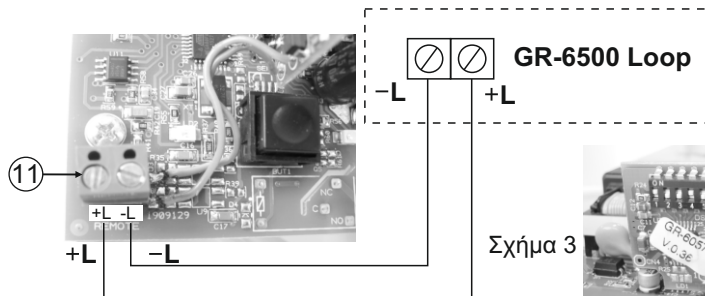
**Σημείωση:** LED= φωτοεκπέμπουσα δίοδος.  
**ΕΠΕΞΗΓΗΣΗ ΑΥΤΟΚΟΛΛΗΤΟΥ ΣΗΜΑΝΣΗΣ:**  
**X:** Με ενσωματωμένη μπαταρία  
**0:** Ασφαλείας με κύκλωμα αναμονής (\*)  
**A:** Περιέχει συσκευή ελέγχου  
**B:** Περιέχει απομακρυσμένο διακόπτη για λειτουργία ηρεμίας  
**C:** Περιέχει δυνατότητα απομακρυσμένης διακοπής  
**\*90:** Για ένδειξη χρόνου λειτουργίας 90min (λεπτά)  
**180:** Για ένδειξη χρόνου λειτουργίας 180min (λεπτά)

**(\*) Μη συνεχούς λειτουργίας:** Το φωτιστικό ανάβει την πηγή φωτισμού, μόνον όταν έχει διακοπεί η τροφοδοσία από το δίκτυο.

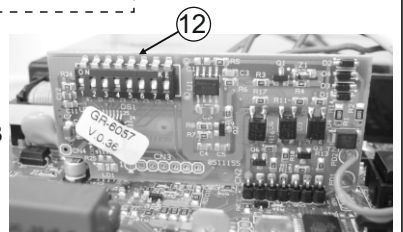
**Συνεχούς λειτουργίας:** Το φωτιστικό ανάβει την πηγή φωτισμού, είτε υπάρχει τροφοδοσία από το δίκτυο είτε όχι.

## Συνδέσεις Διευθυσιοδότησης

- ① Συνδέστε τα καλώδια διευθυσιοδότησης στην κλέμα με τις αντίστοιχες ενδείξεις πολικότητας (σχήμα 2).
- ② Δώστε διέυθυνση στο φωτιστικό με την χρήση των μικροδιακοπών (σχήμα 3) δείτε στις σελίδες και 5.



Σχήμα 2



Σχήμα 3

| Διεύ/ση | Ρύθμιση<br>μικρ/τών   | Διεύ/ση | Ρύθμιση<br>μικρ/τών   | Διεύ/ση | Ρύθμιση<br>μικρ/τών   | Διεύ/ση | Ρύθμιση<br>μικρ/τών   | Διεύ/ση | Ρύθμιση<br>μικρ/τών   | Διεύ/ση | Ρύθμιση<br>μικρ/τών   |
|---------|-----------------------|---------|-----------------------|---------|-----------------------|---------|-----------------------|---------|-----------------------|---------|-----------------------|
| 1       | ON<br>1 2 3 4 5 6 7 8 | 31      | ON<br>1 2 3 4 5 6 7 8 | 61      | ON<br>1 2 3 4 5 6 7 8 | 91      | ON<br>1 2 3 4 5 6 7 8 | 121     | ON<br>1 2 3 4 5 6 7 8 | 151     | ON<br>1 2 3 4 5 6 7 8 |
| 2       | ON<br>1 2 3 4 5 6 7 8 | 32      | ON<br>1 2 3 4 5 6 7 8 | 62      | ON<br>1 2 3 4 5 6 7 8 | 92      | ON<br>1 2 3 4 5 6 7 8 | 122     | ON<br>1 2 3 4 5 6 7 8 | 152     | ON<br>1 2 3 4 5 6 7 8 |
| 3       | ON<br>1 2 3 4 5 6 7 8 | 33      | ON<br>1 2 3 4 5 6 7 8 | 63      | ON<br>1 2 3 4 5 6 7 8 | 93      | ON<br>1 2 3 4 5 6 7 8 | 123     | ON<br>1 2 3 4 5 6 7 8 | 153     | ON<br>1 2 3 4 5 6 7 8 |
| 4       | ON<br>1 2 3 4 5 6 7 8 | 34      | ON<br>1 2 3 4 5 6 7 8 | 64      | ON<br>1 2 3 4 5 6 7 8 | 94      | ON<br>1 2 3 4 5 6 7 8 | 124     | ON<br>1 2 3 4 5 6 7 8 | 154     | ON<br>1 2 3 4 5 6 7 8 |
| 5       | ON<br>1 2 3 4 5 6 7 8 | 35      | ON<br>1 2 3 4 5 6 7 8 | 65      | ON<br>1 2 3 4 5 6 7 8 | 95      | ON<br>1 2 3 4 5 6 7 8 | 125     | ON<br>1 2 3 4 5 6 7 8 | 155     | ON<br>1 2 3 4 5 6 7 8 |
| 6       | ON<br>1 2 3 4 5 6 7 8 | 36      | ON<br>1 2 3 4 5 6 7 8 | 66      | ON<br>1 2 3 4 5 6 7 8 | 96      | ON<br>1 2 3 4 5 6 7 8 | 126     | ON<br>1 2 3 4 5 6 7 8 | 156     | ON<br>1 2 3 4 5 6 7 8 |
| 7       | ON<br>1 2 3 4 5 6 7 8 | 37      | ON<br>1 2 3 4 5 6 7 8 | 67      | ON<br>1 2 3 4 5 6 7 8 | 97      | ON<br>1 2 3 4 5 6 7 8 | 127     | ON<br>1 2 3 4 5 6 7 8 | 157     | ON<br>1 2 3 4 5 6 7 8 |
| 8       | ON<br>1 2 3 4 5 6 7 8 | 38      | ON<br>1 2 3 4 5 6 7 8 | 68      | ON<br>1 2 3 4 5 6 7 8 | 98      | ON<br>1 2 3 4 5 6 7 8 | 128     | ON<br>1 2 3 4 5 6 7 8 | 158     | ON<br>1 2 3 4 5 6 7 8 |
| 9       | ON<br>1 2 3 4 5 6 7 8 | 39      | ON<br>1 2 3 4 5 6 7 8 | 69      | ON<br>1 2 3 4 5 6 7 8 | 99      | ON<br>1 2 3 4 5 6 7 8 | 129     | ON<br>1 2 3 4 5 6 7 8 | 159     | ON<br>1 2 3 4 5 6 7 8 |
| 10      | ON<br>1 2 3 4 5 6 7 8 | 40      | ON<br>1 2 3 4 5 6 7 8 | 70      | ON<br>1 2 3 4 5 6 7 8 | 100     | ON<br>1 2 3 4 5 6 7 8 | 130     | ON<br>1 2 3 4 5 6 7 8 | 160     | ON<br>1 2 3 4 5 6 7 8 |
| 11      | ON<br>1 2 3 4 5 6 7 8 | 41      | ON<br>1 2 3 4 5 6 7 8 | 71      | ON<br>1 2 3 4 5 6 7 8 | 101     | ON<br>1 2 3 4 5 6 7 8 | 131     | ON<br>1 2 3 4 5 6 7 8 | 161     | ON<br>1 2 3 4 5 6 7 8 |
| 12      | ON<br>1 2 3 4 5 6 7 8 | 42      | ON<br>1 2 3 4 5 6 7 8 | 72      | ON<br>1 2 3 4 5 6 7 8 | 102     | ON<br>1 2 3 4 5 6 7 8 | 132     | ON<br>1 2 3 4 5 6 7 8 | 162     | ON<br>1 2 3 4 5 6 7 8 |
| 13      | ON<br>1 2 3 4 5 6 7 8 | 43      | ON<br>1 2 3 4 5 6 7 8 | 73      | ON<br>1 2 3 4 5 6 7 8 | 103     | ON<br>1 2 3 4 5 6 7 8 | 133     | ON<br>1 2 3 4 5 6 7 8 | 163     | ON<br>1 2 3 4 5 6 7 8 |
| 14      | ON<br>1 2 3 4 5 6 7 8 | 44      | ON<br>1 2 3 4 5 6 7 8 | 74      | ON<br>1 2 3 4 5 6 7 8 | 104     | ON<br>1 2 3 4 5 6 7 8 | 134     | ON<br>1 2 3 4 5 6 7 8 | 164     | ON<br>1 2 3 4 5 6 7 8 |
| 15      | ON<br>1 2 3 4 5 6 7 8 | 45      | ON<br>1 2 3 4 5 6 7 8 | 75      | ON<br>1 2 3 4 5 6 7 8 | 105     | ON<br>1 2 3 4 5 6 7 8 | 135     | ON<br>1 2 3 4 5 6 7 8 | 165     | ON<br>1 2 3 4 5 6 7 8 |
| 16      | ON<br>1 2 3 4 5 6 7 8 | 46      | ON<br>1 2 3 4 5 6 7 8 | 76      | ON<br>1 2 3 4 5 6 7 8 | 106     | ON<br>1 2 3 4 5 6 7 8 | 136     | ON<br>1 2 3 4 5 6 7 8 | 166     | ON<br>1 2 3 4 5 6 7 8 |
| 17      | ON<br>1 2 3 4 5 6 7 8 | 47      | ON<br>1 2 3 4 5 6 7 8 | 77      | ON<br>1 2 3 4 5 6 7 8 | 107     | ON<br>1 2 3 4 5 6 7 8 | 137     | ON<br>1 2 3 4 5 6 7 8 | 167     | ON<br>1 2 3 4 5 6 7 8 |
| 18      | ON<br>1 2 3 4 5 6 7 8 | 48      | ON<br>1 2 3 4 5 6 7 8 | 78      | ON<br>1 2 3 4 5 6 7 8 | 108     | ON<br>1 2 3 4 5 6 7 8 | 138     | ON<br>1 2 3 4 5 6 7 8 | 168     | ON<br>1 2 3 4 5 6 7 8 |
| 19      | ON<br>1 2 3 4 5 6 7 8 | 49      | ON<br>1 2 3 4 5 6 7 8 | 79      | ON<br>1 2 3 4 5 6 7 8 | 109     | ON<br>1 2 3 4 5 6 7 8 | 139     | ON<br>1 2 3 4 5 6 7 8 | 169     | ON<br>1 2 3 4 5 6 7 8 |
| 20      | ON<br>1 2 3 4 5 6 7 8 | 50      | ON<br>1 2 3 4 5 6 7 8 | 80      | ON<br>1 2 3 4 5 6 7 8 | 110     | ON<br>1 2 3 4 5 6 7 8 | 140     | ON<br>1 2 3 4 5 6 7 8 | 170     | ON<br>1 2 3 4 5 6 7 8 |
| 21      | ON<br>1 2 3 4 5 6 7 8 | 51      | ON<br>1 2 3 4 5 6 7 8 | 81      | ON<br>1 2 3 4 5 6 7 8 | 111     | ON<br>1 2 3 4 5 6 7 8 | 141     | ON<br>1 2 3 4 5 6 7 8 | 171     | ON<br>1 2 3 4 5 6 7 8 |
| 22      | ON<br>1 2 3 4 5 6 7 8 | 52      | ON<br>1 2 3 4 5 6 7 8 | 82      | ON<br>1 2 3 4 5 6 7 8 | 112     | ON<br>1 2 3 4 5 6 7 8 | 142     | ON<br>1 2 3 4 5 6 7 8 | 172     | ON<br>1 2 3 4 5 6 7 8 |
| 23      | ON<br>1 2 3 4 5 6 7 8 | 53      | ON<br>1 2 3 4 5 6 7 8 | 83      | ON<br>1 2 3 4 5 6 7 8 | 113     | ON<br>1 2 3 4 5 6 7 8 | 143     | ON<br>1 2 3 4 5 6 7 8 | 173     | ON<br>1 2 3 4 5 6 7 8 |
| 24      | ON<br>1 2 3 4 5 6 7 8 | 54      | ON<br>1 2 3 4 5 6 7 8 | 84      | ON<br>1 2 3 4 5 6 7 8 | 114     | ON<br>1 2 3 4 5 6 7 8 | 144     | ON<br>1 2 3 4 5 6 7 8 | 174     | ON<br>1 2 3 4 5 6 7 8 |
| 25      | ON<br>1 2 3 4 5 6 7 8 | 55      | ON<br>1 2 3 4 5 6 7 8 | 85      | ON<br>1 2 3 4 5 6 7 8 | 115     | ON<br>1 2 3 4 5 6 7 8 | 145     | ON<br>1 2 3 4 5 6 7 8 | 175     | ON<br>1 2 3 4 5 6 7 8 |
| 26      | ON<br>1 2 3 4 5 6 7 8 | 56      | ON<br>1 2 3 4 5 6 7 8 | 86      | ON<br>1 2 3 4 5 6 7 8 | 116     | ON<br>1 2 3 4 5 6 7 8 | 146     | ON<br>1 2 3 4 5 6 7 8 | 176     | ON<br>1 2 3 4 5 6 7 8 |
| 27      | ON<br>1 2 3 4 5 6 7 8 | 57      | ON<br>1 2 3 4 5 6 7 8 | 87      | ON<br>1 2 3 4 5 6 7 8 | 117     | ON<br>1 2 3 4 5 6 7 8 | 147     | ON<br>1 2 3 4 5 6 7 8 | 177     | ON<br>1 2 3 4 5 6 7 8 |
| 28      | ON<br>1 2 3 4 5 6 7 8 | 58      | ON<br>1 2 3 4 5 6 7 8 | 88      | ON<br>1 2 3 4 5 6 7 8 | 118     | ON<br>1 2 3 4 5 6 7 8 | 148     | ON<br>1 2 3 4 5 6 7 8 | 178     | ON<br>1 2 3 4 5 6 7 8 |
| 29      | ON<br>1 2 3 4 5 6 7 8 | 59      | ON<br>1 2 3 4 5 6 7 8 | 89      | ON<br>1 2 3 4 5 6 7 8 | 119     | ON<br>1 2 3 4 5 6 7 8 | 149     | ON<br>1 2 3 4 5 6 7 8 | 179     | ON<br>1 2 3 4 5 6 7 8 |
| 30      | ON<br>1 2 3 4 5 6 7 8 | 60      | ON<br>1 2 3 4 5 6 7 8 | 90      | ON<br>1 2 3 4 5 6 7 8 | 120     | ON<br>1 2 3 4 5 6 7 8 | 150     | ON<br>1 2 3 4 5 6 7 8 | 180     | ON<br>1 2 3 4 5 6 7 8 |

Διεύ/νση Ρύθμιση  
μικρ/τών

181 ON  
1 2 3 4 5 6 7 8

182 ON  
1 2 3 4 5 6 7 8

183 ON  
1 2 3 4 5 6 7 8

184 ON  
1 2 3 4 5 6 7 8

185 ON  
1 2 3 4 5 6 7 8

186 ON  
1 2 3 4 5 6 7 8

187 ON  
1 2 3 4 5 6 7 8

188 ON  
1 2 3 4 5 6 7 8

189 ON  
1 2 3 4 5 6 7 8

190 ON  
1 2 3 4 5 6 7 8

191 ON  
1 2 3 4 5 6 7 8

192 ON  
1 2 3 4 5 6 7 8

193 ON  
1 2 3 4 5 6 7 8

194 ON  
1 2 3 4 5 6 7 8

195 ON  
1 2 3 4 5 6 7 8

196 ON  
1 2 3 4 5 6 7 8

197 ON  
1 2 3 4 5 6 7 8

198 ON  
1 2 3 4 5 6 7 8

199 ON  
1 2 3 4 5 6 7 8

200 ON  
1 2 3 4 5 6 7 8

201 ON  
1 2 3 4 5 6 7 8

202 ON  
1 2 3 4 5 6 7 8

203 ON  
1 2 3 4 5 6 7 8

204 ON  
1 2 3 4 5 6 7 8

205 ON  
1 2 3 4 5 6 7 8

206 ON  
1 2 3 4 5 6 7 8

207 ON  
1 2 3 4 5 6 7 8

208 ON  
1 2 3 4 5 6 7 8

209 ON  
1 2 3 4 5 6 7 8

210 ON  
1 2 3 4 5 6 7 8

Διεύ/νση Ρύθμιση  
μικρ/τών

211 ON  
1 2 3 4 5 6 7 8

212 ON  
1 2 3 4 5 6 7 8

213 ON  
1 2 3 4 5 6 7 8

214 ON  
1 2 3 4 5 6 7 8

215 ON  
1 2 3 4 5 6 7 8

216 ON  
1 2 3 4 5 6 7 8

217 ON  
1 2 3 4 5 6 7 8

218 ON  
1 2 3 4 5 6 7 8

219 ON  
1 2 3 4 5 6 7 8

220 ON  
1 2 3 4 5 6 7 8

221 ON  
1 2 3 4 5 6 7 8

222 ON  
1 2 3 4 5 6 7 8

223 ON  
1 2 3 4 5 6 7 8

224 ON  
1 2 3 4 5 6 7 8

225 ON  
1 2 3 4 5 6 7 8

226 ON  
1 2 3 4 5 6 7 8

227 ON  
1 2 3 4 5 6 7 8

228 ON  
1 2 3 4 5 6 7 8

229 ON  
1 2 3 4 5 6 7 8

230 ON  
1 2 3 4 5 6 7 8

231 ON  
1 2 3 4 5 6 7 8

232 ON  
1 2 3 4 5 6 7 8

233 ON  
1 2 3 4 5 6 7 8

234 ON  
1 2 3 4 5 6 7 8

235 ON  
1 2 3 4 5 6 7 8

236 ON  
1 2 3 4 5 6 7 8

237 ON  
1 2 3 4 5 6 7 8

238 ON  
1 2 3 4 5 6 7 8

239 ON  
1 2 3 4 5 6 7 8

240 ON  
1 2 3 4 5 6 7 8

Διεύ/νση Ρύθμιση  
μικρ/τών

241 ON  
1 2 3 4 5 6 7 8

242 ON  
1 2 3 4 5 6 7 8

243 ON  
1 2 3 4 5 6 7 8

244 ON  
1 2 3 4 5 6 7 8

245 ON  
1 2 3 4 5 6 7 8

246 ON  
1 2 3 4 5 6 7 8

247 ON  
1 2 3 4 5 6 7 8

248 ON  
1 2 3 4 5 6 7 8

249 ON  
1 2 3 4 5 6 7 8

250 ON  
1 2 3 4 5 6 7 8

## **ΕΓΓΥΗΣΗ**

Η Olympia Electronics εγγυάται την ποιότητα, την κατάσταση και τη λειτουργία των εμπορευμάτων. Η περίοδος της εγγύησης καθορίζεται στον επίσημο κατάλογο της Olympia Electronics, αλλά και στο τεχνικό φυλλάδιο που συνοδεύει κάθε προϊόν. Η παρούσα εγγύηση πάυει να ισχύει, αν ο αγοραστής δεν ακολουθεί τις τεχνικές οδηγίες που περιλαμβάνονται στα επίσημα έγγραφα που δόθηκαν από την Olympia Electronics ή αν ο αγοραστής τροποποιήσει τα αγαθά που παρέχονται ή κάνει οποιαδήποτε επισκευή ή την εκ νέου ρύθμιση που γίνεται από τρίτο πρόσωπο, εκτός και αν η Olympia Electronics έχει πλήρως συμφωνήσει με αυτά, γραπτώς. Τα προϊόντα που έχουν υποστεί βλάβη μπορούν να επιστραφούν στις εγκαταστάσεις της εταιρίας μας για επιδιόρθωση ή αντικατάσταση, αρκεί να ισχύει η περίοδος της εγγύησης. Η Olympia Electronics διατηρεί το δικαίωμα να επισκευάσει ή να αντικαταστήσει τα επιστρεφόμενα εμπορεύματα και να χρεώσει ή όχι τον αγοραστή, ανάλογα με την αιτία της βλάβης. Η Olympia Electronics διατηρεί το δικαίωμα να χρεώσει ή όχι στον αγοραστή το κόστος μεταφοράς.

## **ΚΕΝΤΡΙΚΑ**

72° χλμ. Π.Ε.Ο. Θεσσαλονίκης-Κατερίνης  
Τ.Κ. 60300 Τ.Θ.06 Αιγίνιο Πιερίας Ελλάς

[www.olympia-electronics.gr](http://www.olympia-electronics.gr)

[info@olympia-electronics.gr](mailto:info@olympia-electronics.gr)