

## Packungsinhalt

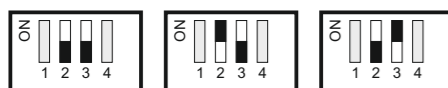
- 1 Leuchte
- 1 Piktogramm-Set
- 1 Zubehör für Montage
- 1 Datenblatt

## Allgemein

Notleuchten dieser Art werden in Innenräume eingesetzt, wo sie vorgeschrieben sind (bis 40 C). Jede Leuchte muss dauerhaft mit der Versorgungsspannung verbunden sein. Im normalen Betrieb wird die Batterie geladen. Bei Ausfall der Stromversorgung wechselt die Leuchte automatisch in den Notbetrieb um und die LEDs werden von der Batterie versorgt.

### Autonomie Auswahl

Sie können eine von den 3 verfügbaren Autonomiedauern (1 Stunde, 3 Stunden und 8 Stunden), auswählen. Die Auswahl muss erfolgen, während die Leuchte von der Stromversorgung und der Batterie getrennt ist. Die Auswahl erfolgt über den Dip-Switch Ds1 (Schalter 2 und 3), wie unten gezeigt.



1h (Standard)      3h      8h

### Etikett für die korrekte Autonomiedauer und Lichtstärke

Die Leuchte ist vom Werk aus auf 3 Stunden (180) Autonomie eingestellt und auch das entsprechende Etikett ist auf die Leuchte aufgeklebt. Ändert man die Autonomiedauer über den Dip-Switch Schalter (in 1 Std (60) oder 8 Std (480)), muss man auch das Etikett wechseln mit einem von den zwei, in der Verpackung beiliegenden Aufklebern, die die korrekte Autonomiedauer und Lichtstärke angeben.

### Manueller Funktionstest des LED-Streifens

Entfernen Sie zuerst den Diffusor. Durch ein kurzes Drücken der Testtaste wird ein Funktionstest gestartet. Der Test kann nur durchgeführt werden, wenn die Leuchte an die Stromversorgung angeschlossen und die Batterie verbunden ist. Während des Tests blinkt die LAMP-TEST-LED und der Test hält 3 Sekunden lang an.

### Manuelle Überprüfung der Autonomie

Drückt man die Test-Taste für 5 bis 10 Sekunden, dann beginnt ein manueller Autonomietest. Die Leuchte wechselt in den Notbetrieb um, die Lade-LED wird ausgeschaltet und die Batteriefehler-LED beginnt zu blinken. Der Test wird durchgeführt, bis die Batterie vollständig entladen ist. Fällt die Entladezeit der Batterie unter den Nennwert leuchtet die Batteriefehler-LED dauerhaft auf und die Batterie muss ersetzt werden. Ist die Entladezeit gleich oder

über den Nennwert, dann wechselt die Leuchte in den Lademodus um. Die Batterie wird aufgeladen und die Lade-LED beginnt zu blinken bis dieser Vorgang beendet ist.

### Automatischer Funktionstest des LED-Streifens

Gleiche Funktionsart wie der manuelle Test der alle 15 Tage automatisch durchgeführt wird und 3 Sekunden anhält. Während des Tests muss die Leuchte an die Stromversorgung angeschlossen und die Batterie mit der Leuchte verbunden sein.

### Automatische Überprüfung der Autonomie

Diese Kontrolle prüft die Autonomie der Batterie und findet alle 6 Monate statt. Zur Durchführung des Tests, muss die Leuchte an die Stromversorgung angeschlossen und die Batterie verbunden und vollständig aufgeladen sein. Ist die Batterie nicht vollständig aufgeladen, wird der Test verschoben, bis der maximale Batterieladestand erreicht ist. Fällt die Entladezeit während der automatischen Überprüfung unter den Nennwert, leuchtet die Batteriefehler-LED dauerhaft auf und die Batterie muss ersetzt werden.

### Drahtlose Kommunikation

Die Modelle WL können über Funk mit der Olympia Wireless Überwachungszentrale GR-7610 für Einzelbatterieleuchten, kommunizieren.

### Linsenentfernung

Wenn Sie die Leuchte ohne Piktogramme oder den SP-1100 Kennzeichnungspanel verwenden und Sie benötigen mehr Lichtleistung, entfernen Sie die Linse, die die LEDs abdeckt.

### ACHTUNG!

1. Installations- und Wartungsarbeiten dürfen nur von Fachpersonal durchgeführt werden.
2. Benutzen Sie den mitgelieferten Kabelbinder um das Stromkabel zu sichern. Benutzen Sie immer ein rundes Kabel mit einem Durchmesser von 5-10mm (H05RN-F Type 2x1mm<sup>2</sup> oder eins mit ähnlichen mechanischen und elektrischen Eigenschaften). ACHTUNG!! Das Kabel darf nicht verformt werden (diese Anforderung ist wichtig um die IP Isolierung zu gewährleisten).
3. Der Leuchte muss eine Sicherung entsprechend der Gesamtleistung vorgeschaltet sein, bevor man sie an die Versorgungsspannung anschließt.
4. Im Falle eines Batteriewechsels, muss dieser durch ein original Ersatzteil und von kompetenten Fachpersonal durchgeführt werden.
5. Wenn die Notleuchte, für einen längeren Zeitraum als 2 Monate nicht benutzt wird, muss die Batterie von der Leuchte getrennt werden, indem man den Stecker der Batterie abzieht.

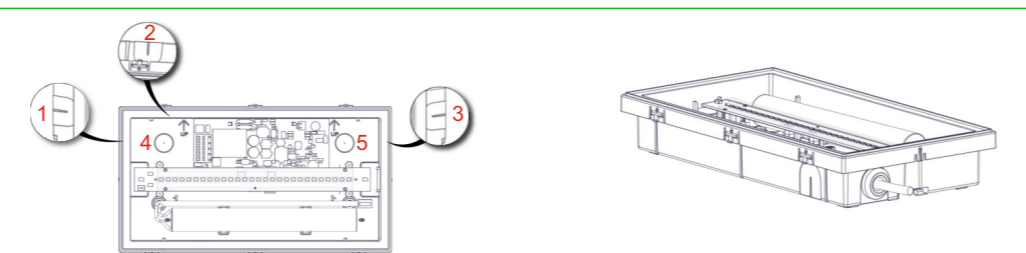
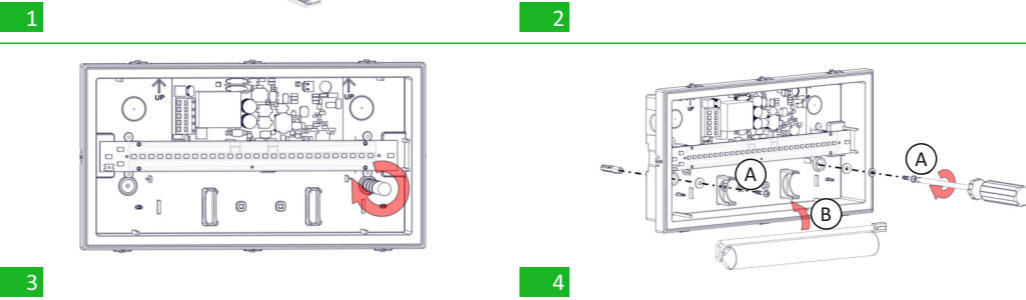
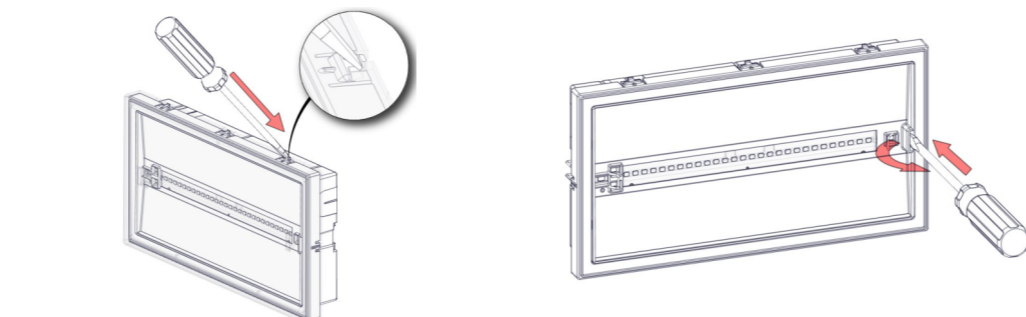
6. Die Batterien dürfen nicht in normale Abfallbehälter entsorgt werden, sondern nur in spezielle Batterie-Recycling-Container. Nicht ins Feuer werfen.



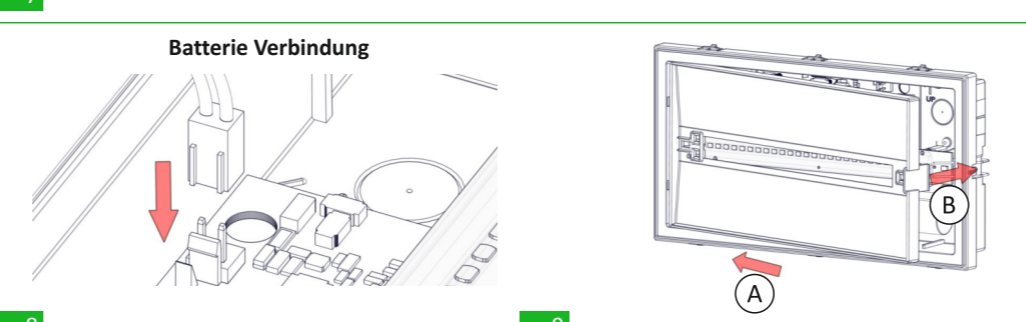
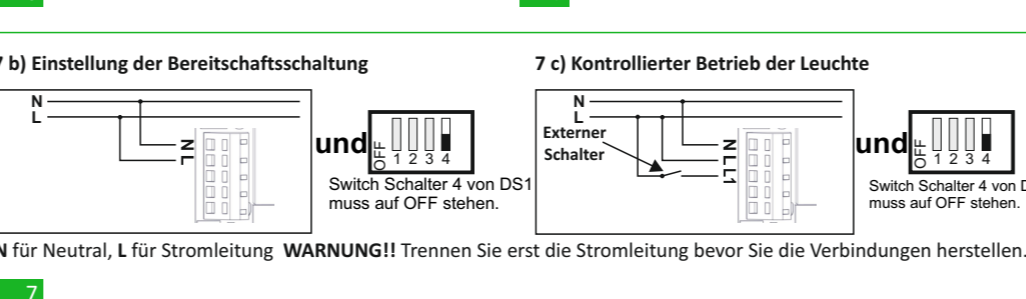
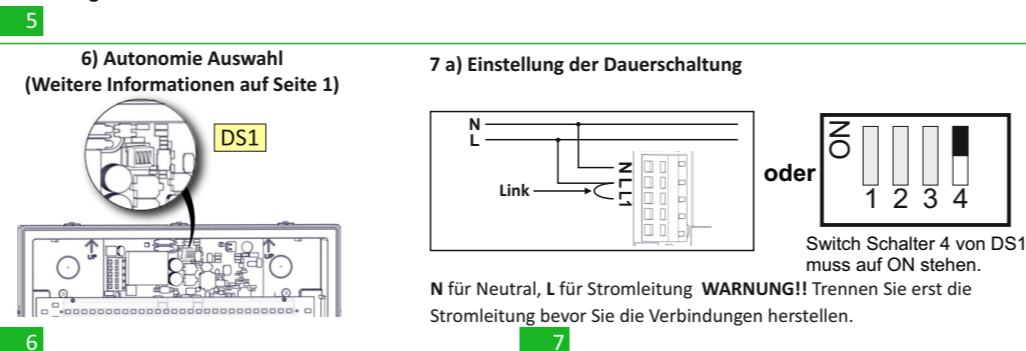
### Note:

- : Durchgehend AN
- : AUS
- ◐ : Blinkt
- ∅ : Nicht relevant

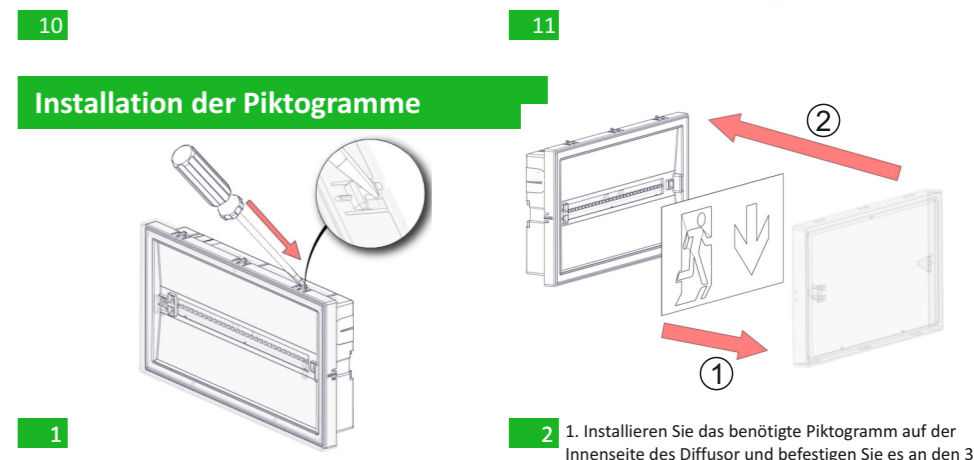
## Installationsanweisungen



Bohren Sie (16-18mm) eine von 5 verfügbaren Kabeleinführungsöffnung. Installieren Sie die mitgelieferte Dichtung und machen Sie mit einem kleinen Schraubenzieher ein Loch in der Mitte. Führen Sie das Stromkabel durch das Loch. Benutzen Sie den mitgelieferten Kabelbinder um das Stromkabel zu sichern.



**ACHTUNG!!** Die 6 Kunststoffverschlüsse (A) müssen gesichert sein (Klickgeräusch). Diese Anforderung ist wichtig, um die IP Schutzart zu gewährleisten. Schalten Sie die Leuchte ein.



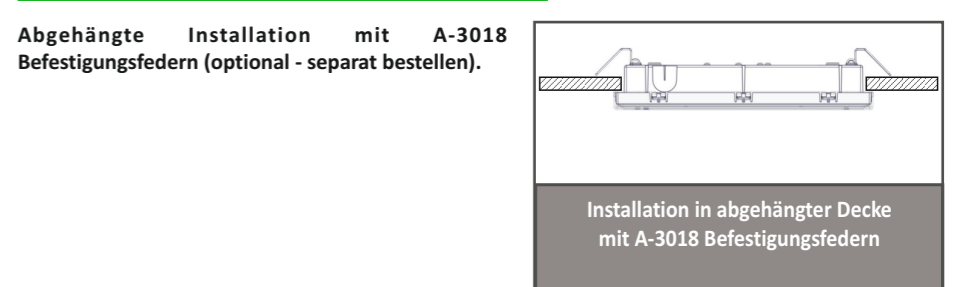
1. Installieren Sie das benötigte Piktogramm auf der Innenseite des Diffusor und befestigen Sie es an den 3 Kunststoffhaltern. 2. Bringen Sie den Diffusor mit dem Piktogramm wieder an die Leuchte an.

## Montagearten

Olympus Leuchten sind für Wand und Deckenmontage geeignet. Montagezubehör ist in der Verpackung enthalten.

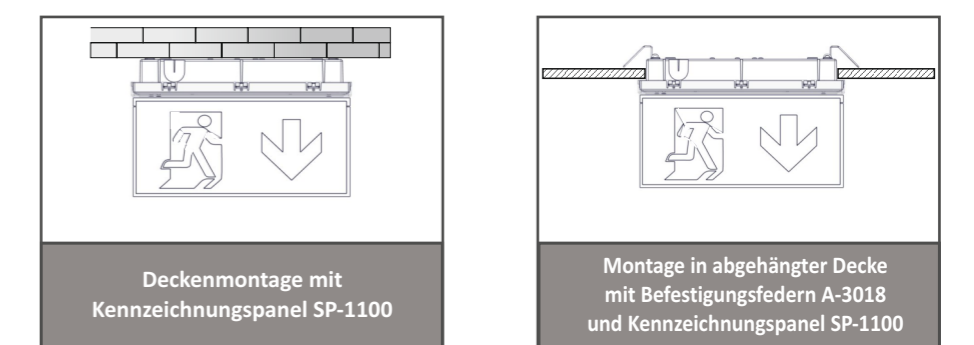


## Montagearten in abgehängter Decke



## Montage mit Kennzeichnungspanel

Wenn die Leuchte an die Decke installiert ist, kann man ein Kennzeichnungspanel (SP-1100) unterhängen um den Notausgang anzuzeigen (optional - separat bestellen).

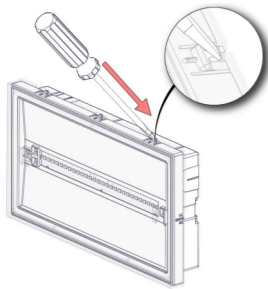


**WICHTIG!!** Nach der Installation muss die Leuchte mindestens 24 Stunden zum Aufladen der Batterie, an das Stromnetz angeschlossen sein. So wird die maximale Autonomie des Akkus erreicht.

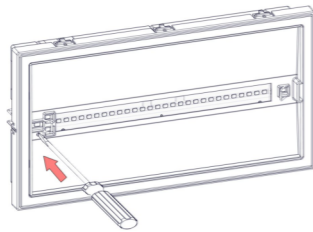
## LED-Anzeigen Status

CHARGE (green)	LAMP FAULT (red)	BATT. FAULT (yellow)	Beschreibung
●	∅	∅	Batterie wird aufgeladen
●	∅	∅	Batterie voll aufgeladen
○	∅	∅	Batterie Fehler oder die Leuchte befindet sich im Notbetrieb
∅	◐	∅	LED Test wird durchgeführt
∅	●	∅	Defekter LED-Streifen
∅	∅	◐	Autonomie-Test wird durchgeführt
∅	∅	●	Schwache Batterie, muss ausgetauscht werden

## Manueller Test

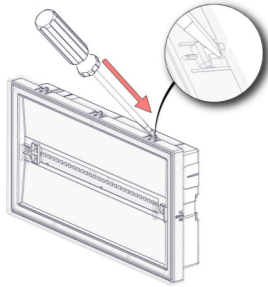


1

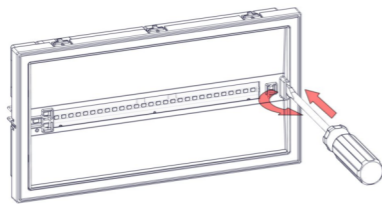


2

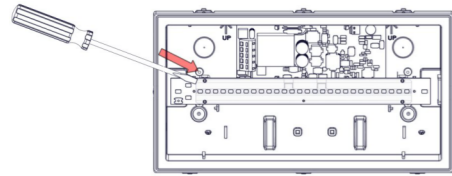
## Linsentfernung



1



2



3

## Batteriewechsel

Nach Unterbrechung der Stromversorgung, darf die Batterie nur von geeignetes Fachpersonal gewechselt werden.

1. Folgen Sie Schritt 1 der Installationsanleitung und entfernen Sie den Diffusor.
2. Folgen Sie Schritt 2 der Installationsanleitung und entfernen Sie den Reflektor.
3. Neue Batterie des gleichen Typs anschließen und in die selbe Stelle einlegen.
4. Montieren Sie die Leuchte wieder zusammen und schließen Sie diese an die Netzspannung an.

### ANMERKUNG: LED= Light Emitting Diode (Leuchtdiode)

Erläuterungen zu den Kennzeichnungen auf dem Produktetikett:

X: Mit fest integrierter Batterie

1: Dauerschaltung (\*)

A: Testgerät im Lieferumfang

B: Fernbedientes Restmode im Lieferumfang

C: Inhibitmodus enthalten

F: Automatisches Testgerät nach IEC 61347-2-7 mit der Bezeichnung EL-T

G: Von innen beleuchtetes Rettungszeichen

60: Dauer des Notbetriebs 1 Stunden

180: Dauer des Notbetriebs 3 Stunden

480: Dauer des Notbetriebs 8 Stunden

(\*) Dauerschaltung: Die Leuchte leuchtet durchgehend auch bei normaler Stromversorgung.

Bereitschaftsschaltung: Die Leuchte leuchtet nur bei Ausfall der Versorgungsspannung.

**WICHTIG!!** Der Techniker sollte auf dem Typenschild den Buchstabe **G** eintragen, wenn die Leuchte als ein Sicherheitszeichen, verwendet wird.



### ACHTUNG!!!

Das Leuchtmittel des Produktes darf nur vom Hersteller, oder von einem qualifizierten Fachmann ausgetauscht werden.

WICHTIG! Das Leuchtmittel darf nicht vom Endverbraucher ausgetauscht werden.



**ACHTUNG!!! SCHAUEN SIE NICHT DIREKT IN DIE LEUCHTENDE LED**

## Technische Daten

OLY-1004/WL			
VERSORGUNGSSPANNUNG	220-240V AC / 50-60Hz		
MAXIMALE LEISTUNGS-AUFNAHME	4.5W / 4.7VA		
VERSORGUNGSSTROM	19mA		
U-OUT	22V		
Prated	1h: 2W	3h: 1.6W	8h: 0.6W
Irated	1h: 174mA	3h: 145mA	8h: 47mA
MAX OFFENE KREIS SPANNUNG	22V		
KABELQUERSCHNITT	0.5mm <sup>2</sup> - 2.5mm <sup>2</sup>		
MINDESTLEISTUNGSFAKTOR	0.95		
BATTERIE (Ni-Cd)	3.6V/3 Ah		
Tx/Rx FREQUENZBEREICH	868-870MHz		
Tx SENDELEISTUNG	11dBm		
ISOLIERUNG ZWISCHEN VERSORGUNGS- UND STEUERKLEMMEN	Grundisolierung		
BATTERIESCHUTZ	Vor Überladung und vollständiger Entladung / das Vorschaltgerät lädt die Batterie nach dem Test 22.3 normal auf		
MIN MAX. ENTLADESPANNUNG	3-4.5V		
MIN MAX. ENTLADESTROM	1h: 510-885mA	3h: 410-715mA	8h: 138-220mA
MIN MAX. LADESTROM	190-210mA		
ERHALTUNGSLADUNG	100mA		
MAX LADEERHALTUNGSSPANNUNG	6V		
ANZEIGEN	Lade-LED, Lampenfehler-LED, Batteriefehler-LED		
BATTERIELADEZEIT	24 Stunden		
AUTONOMIE	1 h, 3 h, 8 h		
LICHTQUELLE	28 weiße LEDs		
INTENSITÄT DER LICHTQUELLE (230V/NOTBETRIEB)	300lm / 350lm (1 h), 295lm (3 h), 95lm (8 h)		
SCHUTZART	IP42		
HERGESTELLT NACH	EN 60598-1, EN 60598-2-22, EN 55015, EN 61547, EN 61000-3-2, EN 61000-3-3, ETSI EN 303 446-1 v1.1.0, ETSI EN 300 220-2 v3.1.1		
ERKENNUNGSWEITE (ALS RETTUNGSZEICHENLEUCHE)	25m		
VORSCHALTGERÄTE MAX. TEMPERATUR: tc	50 °C bei R18/R19		
GEEIGNETE UMGEBUNGSTEMPERATUR	5 bis 40 °C		
RELATIVE LUFTFEUCHTIGKEIT	Bis zu 95%		
MATERIAL	ABS/PC, PC		
ABMESSUNGEN (LXBXH)	270 x 147 x 48 mm		
GEWICHT	770gr.		
GARANTIE	3 Jahre (1 Jahr für die Batterie)		
VORSCHALTGERÄT MIT AUTOMATISCHER TESTFUNKTION	<b>EL-T</b>		

## Technische Daten des LED-Moduls

OLY-1004/WL			
HERSTELLER	Olympia Electronics S.A.		
MODELLNUMMER	2701205		
SPANNUNGSBEREICH	10-12V DC		
NENNLEISTUNG	1h: 2W	3h: 1.6W	8h: 0.6W
VERBINDUNG	Keine reversible Verbindung zwischen der Hauptplatine und dem LED-Modul		
GEHÄUSETEMPERATUR	Max. 50 °C auf der gesamten Leiterplatte		

## Garantie

Olympia Electronics garantiert die Qualität, den Zustand und die gute Funktionsfähigkeit der Ware. Die Garantiezeit wird im offiziellen Katalog von Olympia Electronics, sowie in den jedem Produkt beiliegenden technischen Datenblättern, angegeben. Die Garantie ist ungültig wenn: der Verbraucher nicht die Gebrauchsanweisungen folgt, der Verbraucher selbst das Produkt umbaut und ändert, eine dritte Person, außer den Technikern von Olympia Electronics, das Produkt repariert ohne die schriftliche Genehmigung des Herstellers. Defekte Produkte können innerhalb der Garantiezeit zur Reparatur oder zum Austausch an unsere Firmenadresse eingesandt werden. Olympia Electronics behält sich das Recht vor, eingesandte Ware zu reparieren oder zu ersetzen und dies dem Käufer, je nach Ursache des Schadens, in Rechnung zu stellen. Olympia Electronics behält sich ebenfalls das Recht vor, dem Käufer die Transportkosten zu berechnen. Notleuchten werden von Olympia Electronics erst dann ersetzt, wenn sich dies durch unsere technische Abteilung als notwendig erweist. Im Falle des Ersatzes einer defekten Notleuchte werden weder die Kosten für die Entfernung des fehlerhaften Produktes, noch die Kosten für die Installation des neuen Produktes von Olympia Electronics übernommen. Und dies weil die Installation des gekauften Produktes nicht Teil der zwischen den Verkäufer und den Verbraucher vereinbarten vertraulichen Verpflichtungen ist.



72nd km. O.N.R. Thessaloniki-Katerini  
P.C. 60300 P.O. Box 06 Eginio Pierias Greece  
[www.olympia-electronics.com](http://www.olympia-electronics.com)  
[info@olympia-electronics.gr](mailto:info@olympia-electronics.gr)



## OLY-1004/WL

**SELBSTTESTENDE IP42 NOTLEUCHE  
IN DAUER- UND BEREITSCHAFTSSCHALTUNG  
MIT DRAHLOSER KOMMUNIKATION**



Vielen Dank für Ihr Vertrauen in unsere Produkte  
Olympia Electronics – Europäischer Hersteller