



## Packungsinhalt

- 1 Leuchte
- 1 Piktogramm-Set
- 1 Montagezubehör
- 1 Datenblatt

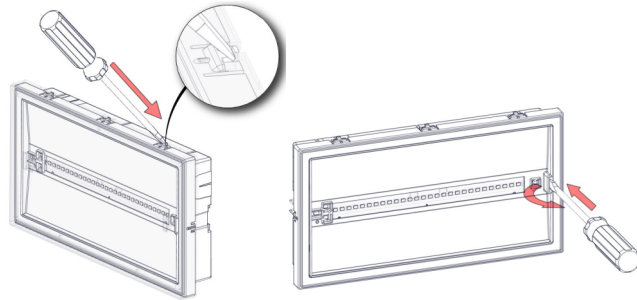
## Allgemein

Notleuchten dieser Art werden in Innenräume eingesetzt, wo sie vorgeschrieben sind. Sie müssen an die Zentrale GR-8600 angeschlossen werden von der sie mit Strom versorgt werden.

### ACHTUNG!

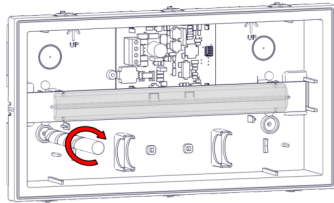
1. Installations- und Wartungsarbeiten dürfen nur von Fachpersonal durchgeführt werden.
2. Benutzen Sie immer ein rundes Kabel mit einem Durchmesser von 5-10mm (H05RN-F Type 2x1mm<sup>2</sup> oder eins mit ähnlichen mechanischen und elektrischen Eigenschaften). **ACHTUNG!!** Das Kabel darf nicht verformt werden (diese Anforderung ist wichtig um die IP Isolierung zu gewährleisten).
3. Die Leuchte kann nur an das LPS System GR-8600 durch die ADR-Leitung, angeschlossen werden.
4. Vor der Installation muss die IP-Adresse der Leuchte eingegeben werden (Seite 2, Schritt 7).
5. Informationen zum Adressieren finden Sie ebenfalls im Installationshandbuch der Zentrale.

## Installationsanweisungen

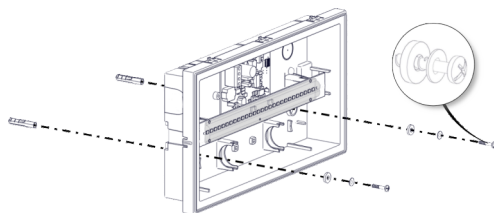


1

2

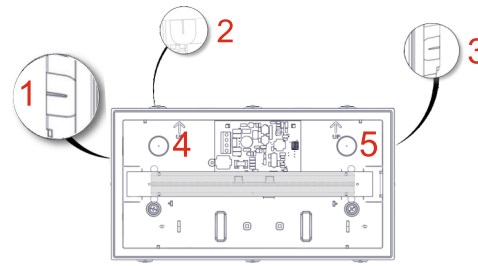


3



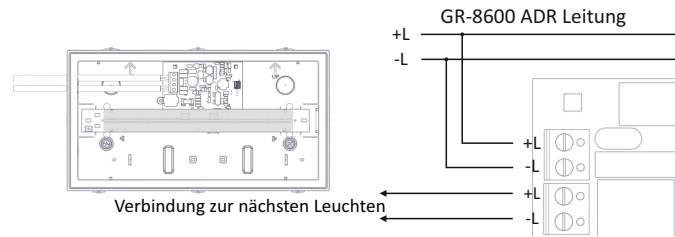
4

923100419\_10\_001



Bohren Sie (16-18mm) eine von 5 verfügbaren Kabeleinführungsöffnung. Installieren Sie die mitgelieferte Dichtung und machen Sie mit einem kleinen Schraubenzieher ein Loch in der Mitte. Führen Sie das Stromkabel durch das Loch. Benutzen Sie den mitgelieferten Kabelbinder um das Stromkabel zu sichern.

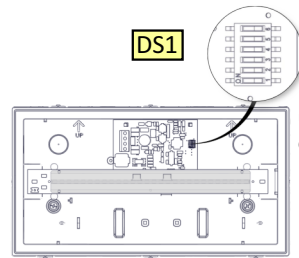
5



Führen Sie die Verbindungen gemäß dem obigen Verbindungsdiagramm durch. Die maximale Anzahl der Leuchten, die miteinander verbunden werden können, finden Sie im Handbuch der LPS-Zentrale GR-8600.

**WARNUNG!!** Trennen Sie die Stromversorgung, bevor Sie die Verbindungen herstellen.

6

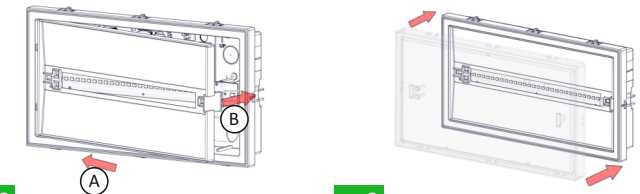


Um die Leuchte zu adressieren verwenden Sie den DIP-Schalter (DS1).

Adresse	Dipswitch Schalter	Adresse	Dipswitch Schalter	Adresse	Dipswitch Schalter	Adresse	Dipswitch Schalter
1	ON 1 2 3 4 5 6	9	ON 1 2 3 4 5 6	17	ON 1 2 3 4 5 6	25	ON 1 2 3 4 5 6
2	ON 1 2 3 4 5 6	10	ON 1 2 3 4 5 6	18	ON 1 2 3 4 5 6	26	ON 1 2 3 4 5 6
3	ON 1 2 3 4 5 6	11	ON 1 2 3 4 5 6	19	ON 1 2 3 4 5 6	27	ON 1 2 3 4 5 6
4	ON 1 2 3 4 5 6	12	ON 1 2 3 4 5 6	20	ON 1 2 3 4 5 6	28	ON 1 2 3 4 5 6
5	ON 1 2 3 4 5 6	13	ON 1 2 3 4 5 6	21	ON 1 2 3 4 5 6	29	ON 1 2 3 4 5 6
6	ON 1 2 3 4 5 6	14	ON 1 2 3 4 5 6	22	ON 1 2 3 4 5 6	30	ON 1 2 3 4 5 6
7	ON 1 2 3 4 5 6	15	ON 1 2 3 4 5 6	23	ON 1 2 3 4 5 6	31	ON 1 2 3 4 5 6
8	ON 1 2 3 4 5 6	16	ON 1 2 3 4 5 6	24	ON 1 2 3 4 5 6	32	ON 1 2 3 4 5 6

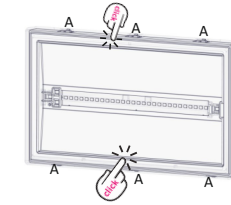
7

923100419\_10\_001



8

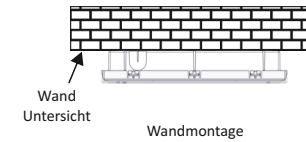
9



10

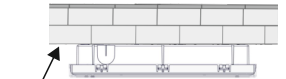
## Montagearten

Olympus Leuchten sind für Wand und Deckenmontage geeignet. Montagezubehör ist in der Verpackung enthalten.



Wand  
Untersicht

Wandmontage



Decke

Deckenmontage

## Montage in abgehängter Decke

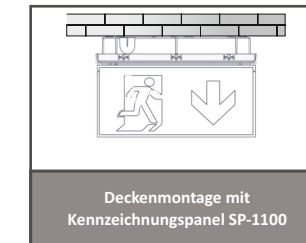
Deckeneinbau der Leuchten mit A-3018 Befestigungsfedern (optional - separat bestellen).



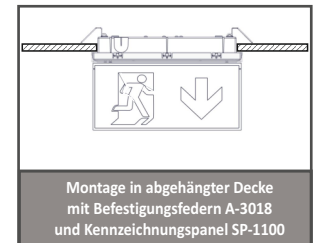
Installation in abgehängter Decke mit A-3018 Befestigungsfedern

## Montage mit Kennzeichnungspanel

Wenn die Leuchte an die Decke installiert ist, kann man ein Kennzeichnungspanel (SP-1100) unterhängen um den Notausgang anzuzeigen (optional - separat bestellen).



Deckenmontage mit Kennzeichnungspanel SP-1100



Montage in abgehängter Decke mit Befestigungsfedern A-3018 und Kennzeichnungspanel SP-1100

**WICHTIG!!** Nach der Installation muss die Leuchte mindestens 24 Stunden zum Aufladen der Batterie, an das Stromnetz angeschlossen sein. So wird die maximale Autonomie des Akkus erreicht.

3

923100419\_10\_001