

**SELBSTTESTENDE NOTLEUCHTEN "SPOT LIGHT"
IN BEREITSCHAFTSSCHALTUNG FÜR DEN DECKEN EIN- UND AUFBAU**



TECHNISCHE DATEN (zu den technischen Daten der LED siehe Seite 4)

	GR-290	GR-291	GR-292	GR-293
Versorgungsspannung	220-240VAC / 50-60Hz			
Maximale Leistungsaufnahme	3.7W/4.1VA			
Batterie (NiMH)	4.8V/1.2Ah			
Batterieschutz	vor Überladung und vollständiger Entladung			
Anzeigen	Lade LED, Lampenfehler LED, Batteriefehler LED, TEST -Taste			
Batterieladezeit	24Std.			
Autonomie	1,5 Std.			3 Std.
Lichtquelle	1 weiße LED			
Intensität der Lichtquelle im Notbetrieb	270lm			160lm
Schutzgrad des Gehäuses	IP40			
Hergestellt nach	EN 60598-1, EN 60598-2-22, EN 55015, EN 61547, EN 61000-3-2, EN 61000-3-3			
Geeignete Umgebungstemperatur	5 bis 40 °C			
Relative Luftfeuchtigkeit	Bis 95%			
Material	ABS/PC, PC			
Abmessungen (LxBxH)	Ø 125 x 65 mm			
Gewicht	435gr.			
Garantie	3 Jahre (1 Jahr für die Batterie)			

**Vielen Dank für Ihr Vertrauen in unsere Produkte
Olympia Electronics – Europäischer Hersteller**

ALLGEMEIN

Notleuchten dieser Art werden dort eingesetzt, wo sie vorgeschrieben sind (bis 40°C). Die Leuchten GR-290 und GR-292 sind geeignet für die Beleuchtung von Korridoren und die GR-291 und GR-293 für die Beleuchtung von Freiflächen (verschiedene Linsen). Jede Leuchte muss dauerhaft mit der Versorgungsspannung, verbunden sein. Im normalen Betrieb wird die Batterie geladen. Beim Ausfall der Stromversorgung, wechselt die Leuchte automatisch in den Notbetrieb um und die Led wird von der Batterie versorgt. Nach Wiederherstellung der Stromversorgung kehrt die Leuchte, wieder in den normalen Betrieb, zurück.

INSTALLATION

Für die Installation der Notleuchte, folgen Sie bitte den Anweisungen auf Seite 2.

BATTERIELADEVORGANG

Das Laden der Batterie wird vollautomatisch überwacht. Hierdurch wird die bestmögliche Batteriepflege erreicht und die Lebensdauer der Batterie verlängert. Ist die Batterie vollständig geladen, schaltet das Gerät in den Modus der Erhaltungsladung um.

BATTERIETRENNUNG

Im Falle eines Stromausfalls und einer Entladung der Batterie, wechselt die Notleuchte in den Batterietrennungsmodus

um. In diesem Modus wird die Leuchte in den Ruhezustand versetzt und die Stromentnahme aus der Batterie ist vernachlässigbar gering, sodass sie vor einer Tiefentladung geschützt ist.

MANUELLER FUNKTIONSTEST

Der manuelle Funktionstest wird durch das Drücken der Test-Taste ausgeführt. Bei diesem Test wird die LED sowie auch der Steuerschaltkreis überprüft. Das Gerät muss an die Stromversorgung angeschlossen und die Batterie mit dem Gerät verbunden sein. Die LEDs der Kontrollanzeigen sind während des Tests ausgeschaltet.

AUTOMATISCHER FUNKTIONSTEST

Gleiche Funktionsart wie der manuelle Test. Nur hier wird der Test automatisch alle 15 Tage durchgeführt. Während des Tests muss das Gerät an die Stromversorgung angeschlossen und die Batterie mit der Leuchte verbunden sein.

AUTOMATISCHE ÜBERPRÜFUNG

DER AUTONOMIE

Diese Kontrolle prüft die Autonomie der Batterie und findet alle 6 Monate statt. Die BATTERY FAULT LED blinkt während des Tests und zeigt den Vorgang, an. Zur Durchführung des Tests, muss die Leuchte an die Stromversorgung angeschlossen und die Batterie verbunden und vollständig aufgeladen

sein. Ist die Batterie nicht vollständig aufgeladen, wird der Test verschoben, bis der maximale Batterieladezustand erreicht ist. Fällt die Entladezeit während der automatischen Überprüfung unter den Nennwert, muss die Batterie ersetzt werden.

NOTBETRIEB

Die Autonomie der Batterie während des Notbetriebs muss mindestens dem in der Tabelle auf Seite 1 angegebenen Wert entsprechen (1.5 Std oder 3 Std). Während des Notbetriebs wird gleichzeitig die Funktion des LEDs überprüft.

LÖSCHEN

DER FEHLERBENACHRICHTIGUNGEN

Durch einen 10 Sekunden anhaltenden Druck auf die Test-Taste werden alle, an den Kontroll-LED zu erkennenden Fehlerbenachrichtigungen, gelöscht. Danach wird die Leuchte wieder in den normalen Betriebsmodus versetzt.

TEST-TASTE

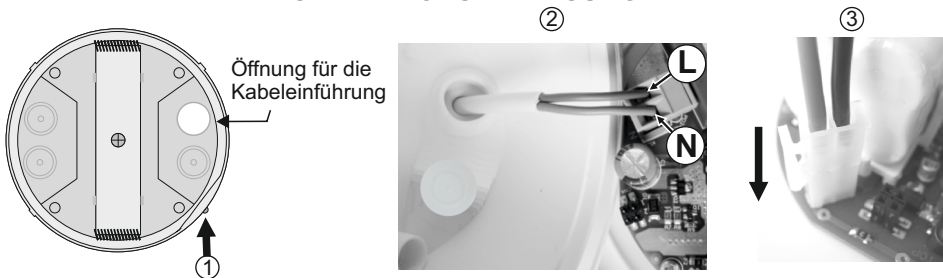
Wenn Sie den Testschalter weniger als 5 Sekunden drücken, wird ein Test der Lichtquelle gestartet der 3 Sekunden anhält. Drückt man den Testschalter länger als 10 Sekunden, dann werden alle Fehlerbenachrichtigungen gelöscht.

WICHTIG!!!

1. Installations- und Wartungsarbeiten dürfen nur von Fachpersonal durchgeführt werden.
2. Der Leuchte muss eine Sicherung entsprechend der Gesamtleistung vorgeschaltet sein, bevor man sie an die Versorgungsspannung anschließt.
3. Im Falle eines Batterie- oder Ledwechsels, müssen diese durch original Ersatzteile und von kompetenten Fachpersonal ersetzt werden.
4. Wenn die Notleuchte, für einen längeren Zeitraum als 2 Monate nicht benutzt wird, muss die Batterie von der Leuchte getrennt werden, indem man den Stecker der Batterie abzieht.
5. **Die Batterien dürfen nicht in normale Abfallbehälter entsorgt werden, sondern nur in spezielle Batterie-Recyclingcontainer.**
Nicht ins Feuer werfen.



INSTALLATIONSANWEISUNGEN



- ① Lösen Sie die Schraube, ohne sie zu entfernen und ziehen dann den Reflektor hoch.
- ② **Benutzen Sie immer ein rundes Hauptkabel, mit Durchmesser von 5-10 mm (H05RN-F typ 2x1mm² oder ähnlich, aber mindestens mit gleichen mechanischen und elektrischen Eigenschaften). ACHTUNG !! Das Kabel darf nicht verformt werden (Diese Anforderung ist wichtig um die Isolierung IP zu gewährleisten).** Die mitgelieferten Dichtungen in die Kabeleinführungslöcher installieren (bitte nicht verformen). Mit einem kleinen Schraubenzieher ein Loch in der Mitte eines der beiden Dichtungen, bohren. Das Netzkabel durch die Öffnung führen und es mit dem Klemmblock verbinden (wie in der Abbildung) (10A max).
- ③ Verbinden Sie nun das Kabel der Batterie mit dem entsprechenden Stecker auf der Leiterplatte (P.C.B.)
- ④ Bringen Sie den Reflektor wieder an (bitte auf die richtige Orientierung achten). Ziehen Sie nun die Schraube fest und die Leuchte ist für die Montage bereit.

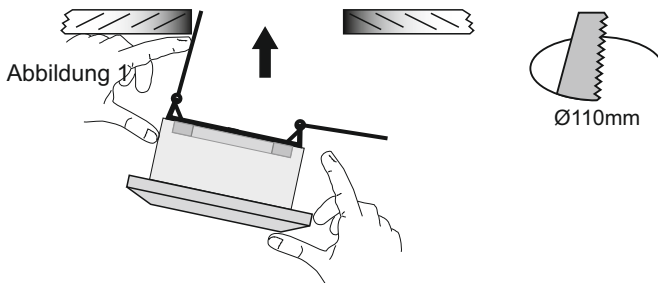
WICHTIG!! Nach der Installation muss die Leuchte mindestens 24 Stunden zum Aufladen der Batterie, an das Stromnetz angeschlossen sein. So wird die maximale Autonomie des Akkus erreicht.

Installation der Leuchte in abgehängter Decke

Setzen Sie die Leuchte in die abgehängte Decke ein, wie es unten gezeigt wird (erforderliche Öffnung 110mm):

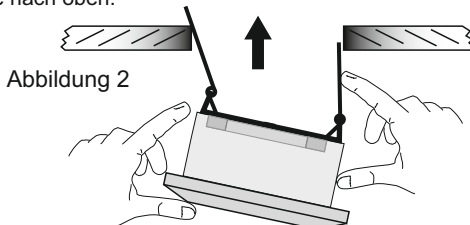
Schritt 1

Biegen Sie die Federn, wie in Abbildung 1.



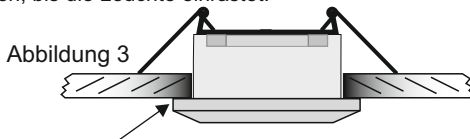
Schritt 2

Drücken Sie die Leuchte nach oben.



Schritt 3

Weiter nach oben drücken, bis die Leuchte einrastet.



Wenn Sie die Leuchte rausziehen möchten, legen Sie einen flachen Schraubenzieher, zwischen der Leuchte und der Decke.

Oberflächenmontage an der Decke

Die Leuchte gemäß folgender Schritte installieren:

Schritt 1. Folgen Sie Schritt 1 der Installationsanweisungen (Seite 2).

Schritt 2. Lösen Sie die Schraube (Foto 1) und entfernen Sie das Teil für die abgehängte Deckenmontage.

Schritt 3. Bohren Sie 2 Löcher auf der Basis mit einem 4mm Bohrer (Foto 2). Markieren Sie diese beiden Bohrpunkte an der Decke. Bohren Sie die Löcher in der Decke und installieren dann die mitgelieferten Dübel in die Löcher. **VORSICHT!! Gilt speziell für die Deckeninstallation von GR-290 und GR-292. Sie müssen die Richtung des Indikators an der Unterseite der Leuchtenbasis folgen.**

Schritt 4. Installieren Sie den dekorativen Kranz (in der Packung enthalten). Verwenden Sie dann die 2 Befestigungsschrauben, um die Leuchte an der gewünschten Stelle zu installieren.

Schritt 5. Folgen Sie den Schritten 2, 3 und 4 der Installationsanweisungen.

Schraube

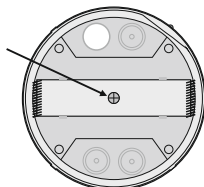
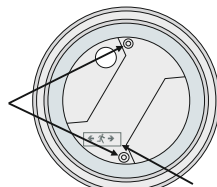


Foto 1

Bohren Sie hier



Indikator

Foto 2

LED Status

LEDs	Beschreibung
CHARGE	Aufladen der Batterie Batterie aufgeladen Nicht angeschlossene oder nicht funktionierende Batterie
LAMP FAULT	Betriebsprüfung Lampenfehler normale Funktion
BATT. FAULT	Autonomietest Batteriefehler normale Funktion
ERKLÄRUNG	Blinkt Ständig an Aus

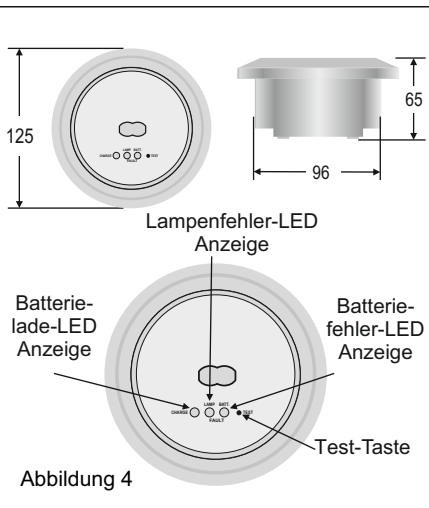
Wichtiger Hinweis für installierte Leuchten in einem Bereich !!!

Der Installateur muss zuerst die Batterie an die Leuchte anschließen und dann die Leuchte an den Stromkreis. Der Batterieanschluss muss für jede Leuchte mindestens eine Zeitdifferenz von 1,5 Minuten haben. So wird sichergestellt das der automatische Autonomietest für zwei oder mehr Leuchten in einem Bereich nicht am selben Tag durchgeführt wird.

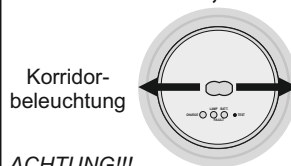
Batteriewechsel

Nach Unterbrechung der Stromversorgung, darf die Batterie nur von geeignetes Fachpersonal gewechselt werden.

1. Entfernen Sie die Leuchte von der abgehängten Decke (Abbildung 3)
2. Folgen Sie Schritt 1 der Installationsanweisungen.
3. Verbindungsstecker trennen und Batterie entfernen.
4. Neue Batterie des gleichen Typs anschließen (wie in Schritt 2 der Installationsanweisung) und in die selbe Stelle einlegen.
5. Setzen Sie wieder die Leuchte zusammen (Schritt 1 and 4) und schließen Sie sie wieder an die Netzspannung an.

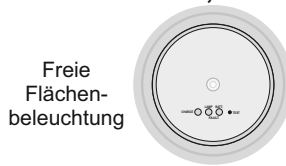


GR-290, GR-292



ACHTUNG!!!
Bei der Montage diese Lichtrichtung folgen

GR-291, GR-293



Achtung - Klasse 1M LED-Strahlung
Schauen Sie nicht direkt in die leuchtende LED

TECHNISCHE DATEN DES LED-MODULS

	GR-290	GR-291	GR-292	GR-293
Hersteller	Olympia Electronics S.A			
Modellnummer	1110143		2704143	
Spannungsbereich	3-3,2VDC			
Nennleistung	2,2W		1,1W	
Verbindungen	Keine reversible Verbindung zwischen der Hauptplatine und dem LED-Modul			
Gehäusetemperatur	Maximal 60 °C auf der gesamten Leiterplatte		Maximal 45 °C auf der gesamten Leiterplatte	

Anmerkung: LED = Light Emitting Diode
(Leuchtdiode)

Erläuterung zu den Kennzeichnungen auf dem Produktetikett:

X: Mit fest integrierter Batterie

0: Bereitschaftsschaltung*

A: Testgerät im Lieferumfang

90: Dauer des Notbetriebes 1.5 Stunden

180: Dauer des Notbetriebes 3 Stunden

Dauerschaltung: Die Leuchte leuchtet durchgehend, auch bei normaler Stromversorgung.

(*)**Bereitschaftsschaltung:** Die Leuchte leuchtet nur beim Ausfall der Versorgungsspannung.



Das Leuchtmittel des Produktes darf nur vom Hersteller, oder von einem qualifizierten Fachmann ausgetauscht werden.

WICHTIG! *Das Leuchtmittel darf nicht vom Endverbraucher ausgetauscht werden.*

GARANTIE

Olympia Electronics garantiert die Qualität, den Zustand und die gute Funktionsfähigkeit der Ware. Die Garantiezeit wird im offiziellen Katalog von Olympia Electronics, sowie in den jedem Produkt beiliegenden technischen Datenblättern, angegeben. Die Garantie ist ungültig wenn: der Verbraucher nicht die Gebrauchsanweisungen folgt, der Verbraucher selbst das Produkt umbaut und ändert, eine dritte Person, außer den Technikern von Olympia Electronics, das Produkt repariert ohne die schriftliche Genehmigung des Herstellers. Defekte Produkte können innerhalb der Garantiezeit zur Reparatur oder zum Austausch an unsere Firmenadresse eingesandt werden. Olympia Electronics behält sich das Recht vor, eingesandte Ware zu reparieren oder zu ersetzen und dies dem Käufer, je nach Ursache des Schadens, in Rechnung zu stellen. Olympia Electronics behält sich ebenfalls das Recht vor, dem Käufer die Transportkosten zu berechnen. Notleuchten werden von Olympia Electronics erst dann ersetzt, wenn sich dies durch unsere technische Abteilung als notwendig erweist. Im Falle des Ersatzes einer defekten Notleuchte werden weder die Kosten für die Entfernung des fehlerhaften Produktes, noch die Kosten für die Installation des neuen Produktes von Olympia Electronics übernommen. Und dies weil die Installation des gekauften Produktes nicht Teil der zwischen den Verkäufer und den Verbraucher vereinbarten vertraulichen Verpflichtungen ist.

FIRMENSITZ

72 km Umgehungsstraße Thessaloniki – Katerini, PLZ 60300,

Postfach 06 Eginio Pierias Griechenland

www.olympia-electronics.gr

info@olympia-electronics.gr