

ADRESSIERBARE SELBSTTESTENDE NOTLEUCHTEN "SPOT LIGHT" IN BEREITSCHAFTSSCHALTUNG MIT EINER WEISSEN POWER LED

TECHNISCHE DATEN (zu den technischen Daten der LED siehe Seite 7)				
	GR-290/ADR	GR-291/ADR	GR-292/ADR	GR-293/ADR
Versorgungsspannung	220-240V AC / 50-60Hz			
Maximale Leistungsaufnahme	3,7W / 4,1 VA			
Batterie (NiMH)	4,8V/1,2Ah			
Batterieschutz	vor Überladung und vollständiger Entladung			
Anzeigen	Lade-LED, Lampenfehler-LED, Batteriefehler-LED, Test-Taste			
Batterieladezeit	24 Std			
Autonomie	1,5 Std			3 Std
Lichtquelle	1 weiße Power-LED			
Intensität der Lichtquelle im Notbetrieb	270lm			160lm
Schutzgrad des Gehäuses	IP40			
Hergestellt nach	EN 60598-1, EN 60598-2-22, EN 55015, EN 61547, EN 61000-3-2, EN 61000-3-3			
Geeignete Umgebungstemperatur	5 bis 40 °C			
Relative Luftfeuchtigkeit	Bis zu 95%			
Material	ABS/PC, PC			
Abmessungen (LxBxH)	Ø125 x 65 mm			
Gewicht	435gr.			
Garantie	3 Jahre (1 Jahr für die Batterie)			

**Vielen Dank für Ihr Vertrauen in unsere Produkte
Olympia Electronics – Europäischer Hersteller**

ALLGEMEIN

Notleuchten dieser Art werden dort eingesetzt, wo sie vorgeschrieben sind (bis 40°C). Die Leuchten GR-290/ADR und GR-292/ADR sind geeignet für die Beleuchtung von Korridore und die GR-291/ADR und GR-293/ADR für die Beleuchtung von Freiflächen (verschiedene Linsen). Jede Leuchte muss dauerhaft mit der Versorgungsspannung, verbunden sein. Im normalen Betrieb wird die Batterie geladen. Beim Ausfall der Stromversorgung, wechselt die Leuchte automatisch in den Notbetrieb um und die Led wird von der Batterie versorgt. Nach Wiederherstellung der Stromversorgung kehrt die Leuchte, wieder in den normalen Betrieb, zurück.

ADRESSIERUNGSFUNKTION

Die Leuchte kann nur an die Zentrale GR-6500, angeschlossen werden. Informationen zur Adressierung finden Sie in der Bedienungsanleitung der Zentrale. Für die Programmierung und Verbindung des Moduls, bitte die Anweisungen auf Seite 5 folgen.

INSTALLATION

Für die Installation der Notleuchte, folgen Sie bitte den Anweisungen auf Seite 3.

BATTERIELADEVORGANG

Das Laden der Batterie wird vollautomatisch überwacht. Hierdurch wird die bestmögliche Batteriepflege erreicht und die Lebensdauer der Batterie verlängert. Ist die Batterie vollständig geladen, schaltet die Leuchte in den Modus der Erhaltungsladung um.

BATTERIETRENNUNG

Im Falle eines Stromausfalls und einer Entladung der Batterie, wechselt die Notleuchte in den Batterietrennungsmodus um. In diesem Modus wird die Leuchte in den Ruhezustand versetzt und die Stromentnahme aus der Batterie ist vernachlässigbar gering, sodass sie vor einer Tiefentladung geschützt ist.

MANUELLER FUNKTIONSTEST

Der manuelle Funktionstest wird durch das Drücken der Test-Taste ausgeführt. Bei diesem Test wird die LED sowie auch der Steuerungsschaltkreis überprüft. Die Leuchte muss an die Stromversorgung angeschlossen und die Batterie mit der Leuchte verbunden sein. Die LEDs der Kontrollanzeigen sind während des Tests ausgeschaltet.

TESTS

Der Test für das Leuchtmittel sowie auch die Autonomiekontrolle, werden von der Zentrale aus programmiert und die Ergebnisse auf dieser angezeigt.

Ist die Leuchte nicht an der Zentrale GR-6500 angeschlossen, werden von der Leuchte aus folgende Tests automatisch durchgeführt.

AUTOMATISCHER FUNKTIONSTEST

Gleiche Funktionsart wie der manuelle Test. Nur hier wird der Test automatisch alle 15 Tage durchgeführt. Während des Tests muss die Leuchte an die Stromversorgung angeschlossen und die Batterie mit der Leuchte verbunden sein.

AUTOMATISCHE ÜBERPRÜFUNG DER AUTONOMIE

Diese Kontrolle prüft die Autonomie der Batterie und findet alle 6 Monate statt. Zur Durchführung des Tests, muss die Leuchte an die Stromversorgung angeschlossen und die Batterie verbunden und vollständig aufgeladen sein. Ist die Batterie nicht vollständig aufgeladen, wird der Test verschoben, bis der maximale Batterieladezustand erreicht ist. Fällt die Entladezeit während der automatischen Überprüfung unter den Nennwert, muss die Batterie ersetzt werden.

NOTBETRIEB

Die Autonomie der Batterie während des Notbetriebs muss mindestens dem in der Tabelle auf Seite 1 angegebenen Werten entsprechen (1.5 Std oder 3 Std). Während des Notbetriebs wird gleichzeitig die Funktion des LEDs überprüft.

LÖSCHEN

DER FEHLERBENACHRICHTIGUNGEN

Durch einen 10 Sekunden anhaltenden Druck auf die Test-Taste werden alle, an den Kontroll-LED zu erkennenden Fehlerbenachrichtigungen, gelöscht. Danach wird die Leuchte wieder in den normalen Betriebsmodus versetzt.

TEST-TASTE

Wenn Sie den Testschalter weniger als 5 Sekunden drücken, wird ein Test der Lichtquelle gestartet der 3 Sekunden anhält. Drückt man den Testschalter länger als 10 Sekunden, dann werden alle Fehlerbenachrichtigungen gelöscht.

Erläuterung der Kontroll-LED (bei Anschluss an die Versorgungsspannung):

Charge: Anzeige für den Ladezustand.

An: Die Batterie lädt normal.

Aus: Die Batterie wird nicht aufgeladen oder ist nicht an der Leuchte angeschlossen.

Lamp Fault (Fehleranzeige für die LED)

An: Defekte Led muss ausgewechselt werden.

Aus: Normaler Betrieb der LED.

Battery Fault (Fehleranzeige für die Batterie)

AUS: Batterie ist OK.

Blinkend (mit Charge Symbol an): Schwache Batterie. Muss ausgewechselt werden.

Blinkend (mit Charge Symbol aus):

Die Batterie ist nicht angeschlossen.

WICHTIG!!!

1. Installations- und Wartungsarbeiten dürfen nur von Fachpersonal durchgeführt werden.
2. Der Leuchte muss eine Sicherung entsprechend der Gesamtleistung vorgeschaltet sein, bevor man sie an die Versorgungsspannung anschließt.
3. Im Falle eines Batterie - oder Ledwechsels, müssen diese durch original Ersatzteile und von kompetenten Fachpersonal ersetzt werden.
4. Wenn die Notleuchte, für einen längeren Zeitraum als 2 Monate nicht benutzt wird, muss die Batterie von der Leuchte getrennt werden, indem man den Stecker der Batterie abzieht.

5. Die Batterien dürfen nicht in normale

Abfallbehälter entsorgt werden, sondern nur in spezielle Batterie-Recyclingcontainer. Nicht ins Feuer werfen.



Das Leuchtmittel des Produktes darf nur vom Hersteller, oder von einem qualifizierten Fachmann ausgetauscht werden.

WICHTIG! Das Leuchtmittel darf nicht vom Endverbraucher ausgetauscht werden.

INSTALLATIONSANWEISUNGEN



- ① Lösen Sie die Schraube und ziehen Sie dann den Reflektor hoch.
- ② **Benutzen Sie immer ein rundes Hauptkabel, mit Durchmesser von 5-10 mm (H05RN-F typ 2x1mm² oder ähnlich, aber mindestens mit gleichen mechanischen und elektrischen Eigenschaften). ACHTUNG !! Das Kabel darf nicht verformt werden (Diese Anforderung ist wichtig um die Isolierung IP zu gewährleisten).** Die mitgelieferten Dichtungen in die Kabeleinführungslöcher installieren (bitte nicht verformen). Mit einem kleinen Schraubenzieher ein Loch in der Mitte eines der beiden Dichtungen, bohren. Das Netzkabel durch die Öffnung führen und es mit dem Klemmblock verbinden (wie in der Abbildung) (10A max).
- ③ Verbinden Sie nun das Kabel der Batterie mit dem entsprechenden Stecker auf der Leiterplatte.
- ④ Bringen Sie den Reflektor wieder an (bitte auf die richtige Orientierung achten). Ziehen Sie nun die Schraube fest und die Leuchte ist für die Montage bereit.

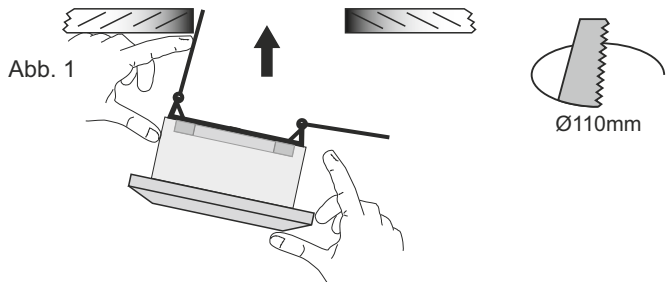
WICHTIG!! Nach der Installation muss die Leuchte mindestens 24 Stunden zum Aufladen der Batterie, an das Stromnetz angeschlossen sein. So wird die maximale Autonomie des Akkus erreicht.

Installation der Leuchte in abgehängter Decke

Setzen Sie die Leuchte in die abgehängte Decke ein, wie es unten gezeigt wird (erforderliche Öffnung 110mm):

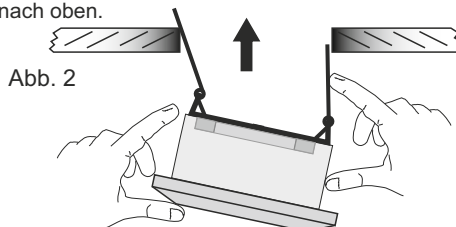
Schritt 1

Biegen Sie die Federn, wie in Abbildung 1.



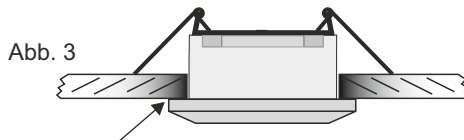
Schritt 2

Drücken Sie die Leuchte nach oben.



Schritt 3

Weiter nach oben drücken, bis die Leuchte einrastet.



Wenn Sie die Leuchte rausziehen möchten, legen Sie einen flachen Schraubenzieher zwischen der Leuchte und der Decke.

Oberflächenmontage an der Decke

Die Leuchte gemäß folgender Schritte installieren:

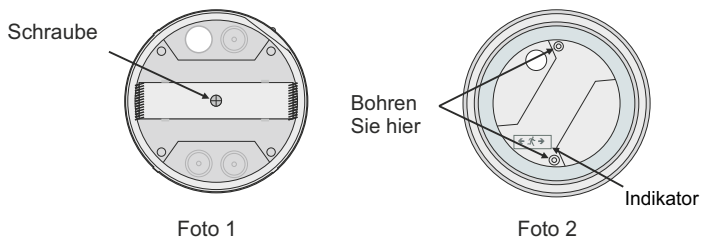
Schritt 1. Folgen Sie Schritt 1 der Installationsanweisungen.

Schritt 2. Lösen Sie die Schraube (Foto 1) und entfernen Sie das Teil für die abgehängte Deckenmontage.

Schritt 3. Bohren Sie 2 Löcher in die Basis mit einem 4mm Bohrer (Foto 2). Markieren Sie diese beiden Bohrpunkte an der Decke. Bohren Sie die Löcher an der Decke und installieren dann die mitgelieferten Dübel in die Löcher. **VORSICHT!! Gilt speziell für die Deckeninstallation von GR-290/ADR und GR-292/ADR. Sie müssen die Richtung des Indikators an der Unterseite der Leuchtenbasis folgen.**

Schritt 4. Installieren Sie den dekorativen Kranz (in der Packung enthalten). Verwenden Sie dann die 2 Befestigungsschrauben, um die Leuchte an der gewünschten Stelle zu installieren.

Schritt 5. Folgen Sie den Schritten 2, 3 und 4 der Installationsanweisungen



LED Status

LEDs	Beschreibung
CHARGE	Aufladen der Batterie Batterie aufgeladen Nicht angeschlossene oder nicht funktionierende Batterie
LAMP FAULT	Betriebsprüfung Lampenfehler normale Funktion
BATT. FAULT	Autonomietest Batteriefehler normale Funktion
ERKLÄHRUNG	Blinkt Ständig an Aus

Wichtiger Hinweis für installierte Leuchten in einem Bereich !!!

Der Installateur muss zuerst die Batterie an die Leuchte anschließen und dann die Leuchte an den Stromkreis. Der Batterieanschluss muss für jede Leuchte mindestens eine Zeitdifferenz von 1,5 Minuten haben. So wird sichergestellt das der automatische Autonomietest für zwei oder mehr Leuchten in einem Bereich nicht am selben Tag durchgeführt wird.

Anmerkung: LED = Light Emitting Diode (Leuchtdiode)

Erläuterung zu den Kennzeichnungen auf dem Produktetikett:

X: Mit fest integrierter Batterie

0: Bereitschaftsschaltung*

A: Testgerät im Lieferumfang

B: Inklusive Remote Test Mode

C: Inhibitmodus enthalten

90: Dauer des Notbetriebes 1.5 Stunden

180: Dauer des Notbetriebes 3 Stunden

Dauerschaltung: Die Leuchte leuchtet durchgehend, auch bei normaler Stromversorgung.

(***Bereitschaftsschaltung:** Die Leuchte leuchtet nur beim Ausfall der Versorgungsspannung.



Achtung - Klasse 1M LED-Strahlung
Schauen Sie nicht direkt in die leuchtende LED

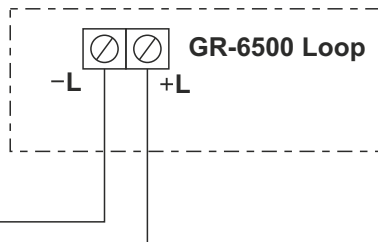
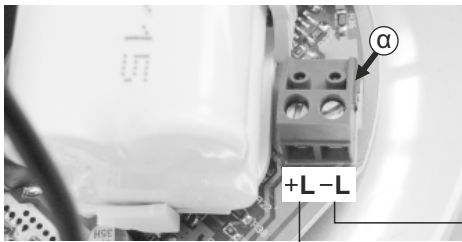
Batteriewechsel

Nach Unterbrechung der Stromversorgung, darf die Batterie nur von geeignetem Fachpersonal gewechselt werden.

1. Entfernen Sie die Leuchte von der abgehängten Decke (Abbildung 3)
2. Folgen Sie Schritt 1 der Installationsanweisungen.
3. Verbindungsstecker trennen und Batterie entfernen.
4. Neue Batterie des gleichen Typs anschließen (wie in Schritt 2 der Installationsanweisung) und in die selbe Stelle einlegen.
5. Setzen Sie wieder die Leuchte zusammen (Schritt 1 und 4) und schließen Sie sie wieder an die Netzspannung an.

Adressierungsanschlüsse

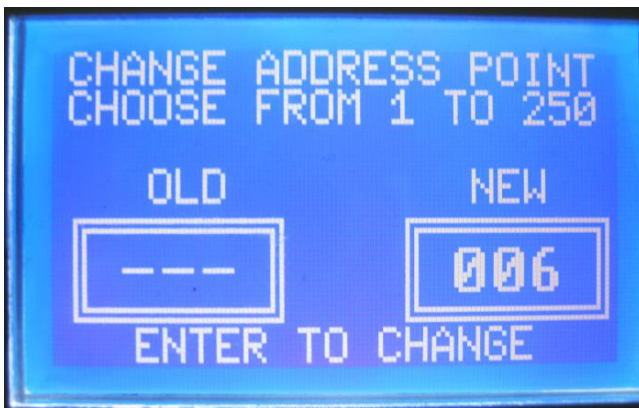
- a) Zur Adressierung die abnehmbare Klemmleiste entfernen und die Anschlüsse vornehmen.
- b) Die Klemmleiste wieder anschliessen.



Adressenprogrammierung der Leuchte

Wenn Sie eine Programmierung oder Adressenwechsel vornehmen wollen, müssen Sie die Leuchte an der Zentrale anschliessen und folgende Schritte folgen:

- 1) Die Leuchte darf nicht an die Stromversorgung oder an der Batterie angeschlossen sein.
- 2) Das eine Ende des Kabels mit der Leuchte verbinden und das andere Ende mit der GR-6500 Zentrale (siehe oben).
- 3) Nun müssen Sie das Menü abrufen:
TECHNICIAN MENU => SETTINGS => CHANGE ADDRESS POINT.



- 4) Geben Sie die neue Adresse, mit den "AUF" ↑ und "AB" ↓ Tasten des Bedienfeldes ein, und speichern Sie diese mit Enter.

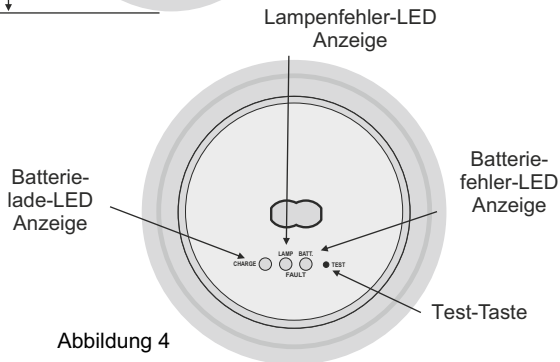
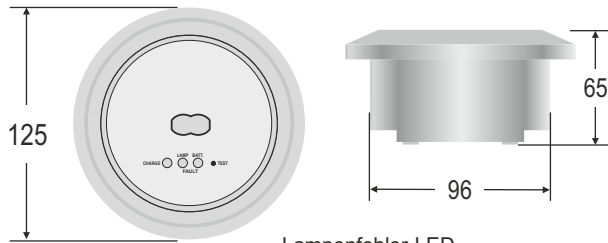
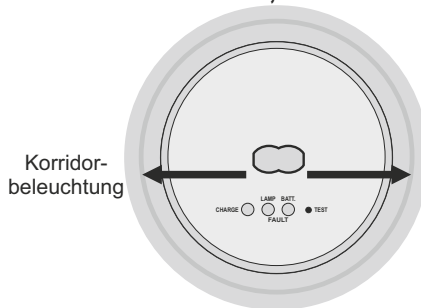


Abbildung 4

GR-290/ADR, GR-292/ADR



ACHTUNG!!!
Bei der Montage diese Lichtrichtung folgen

GR-291/ADR, GR-293/ADR



TECHNISCHE DATEN DES LED-MODULS

	GR-290/ADR	GR-291/ADR	GR-292/ADR	GR-293/ADR
Hersteller	Olympia Electronics S.A			
Modellnummer	1110143		2704143	
Spannungsbereich	3-3,2VDC			
Nennleistung	2,2W		1,1W	
Verbindungen	Keine reversible Verbindung zwischen der Hauptplatine und dem LED-Modul			
Gehäusetemperatur	Maximal 60 °C auf der gesamten Leiterplatte		Maximal 45 °C auf der gesamten Leiterplatte	

GARANTIE

Olympia Electronics garantiert die Qualität, den Zustand und die gute Funktionsfähigkeit der Ware. Die Garantiezeit wird im offiziellen Katalog von Olympia Electronics, sowie in den jedem Produkt beiliegenden technischen Datenblättern, angegeben.

Die Garantie ist ungültig wenn:

- der Verbraucher nicht die Gebrauchsanweisungen folgt.
- der Verbraucher selbst das Produkt umbaut und ändert.
- eine dritte Person, außer den Technikern von Olympia Electronics, das Produkt repariert ohne die schriftliche Genehmigung des Herstellers.

Defekte Produkte können innerhalb der Garantiezeit zur Reparatur oder zum Austausch an unsere Firmenadresse eingesandt werden. Olympia Electronics behält sich das Recht vor, eingesandte Ware zu reparieren oder zu ersetzen und dies dem Käufer je nach Ursache des Schadens in Rechnung zu stellen. Olympia Electronics behält sich ebenfalls das Recht vor, dem Käufer die Transportkosten zu berechnen. Notleuchten werden von Olympia Electronics erst dann ersetzt, wenn sich dies durch unsere technische Abteilung als notwendig erweist. Im Falle des Ersatzes einer defekten Notleuchte werden weder die Kosten für die Entfernung des fehlerhaften Produktes noch die Kosten für die Installation des neuen Produktes von Olympia Electronics übernommen. Und dies weil die Installation des gekauften Produktes nicht Teil der zwischen den Verkäufer und den Verbraucher vereinbarten vertraulichen Verpflichtungen ist.

FIRMENSITZ

72 km Umgehungsstraße Thessaloniki – Katerini, PLZ 60300,
Postfach 06 Eginio Pierias Griechenland
www.olympia-electronics.gr
info@olympia-electronics.gr