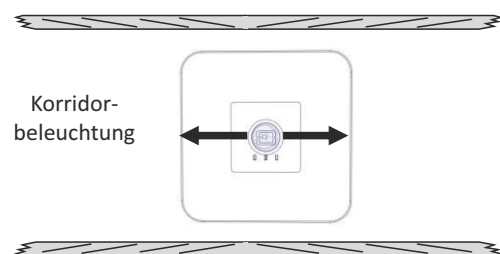


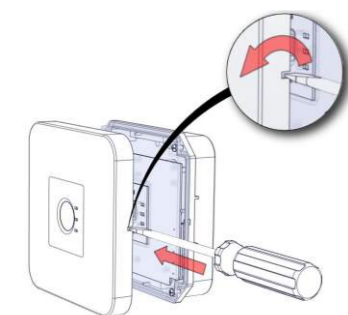
## Linsen

### GR-460/WP (Korridor-Beleuchtung)



**VORSICHT!!!**  
Achten Sie während der Installation auf diese Lichtrichtung.

### Auswahl der Autonomiedauer

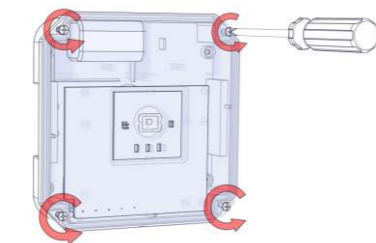


1

### GR-461/WP (Rundflächen-Beleuchtung)

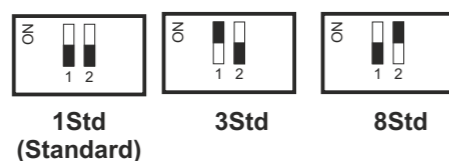


Rundflächen-  
beleuchtung



2

### Dip Switch



3

### Auswahl der Autonomiedauer

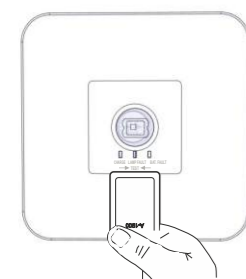
Mann kann eine der 3 verfügbaren Autonomiezeiten auswählen: 1, 3 oder 8 Std. Die Auswahl muss erfolgen, bevor die Leuchte an das Stromnetz und an die Batterie angeschlossen wird. Die Auswahl erfolgt über die Schalter 1 und 2 des DS1 Schalters.

### Etikett für die Angabe der korrekten Autonomiedauer und Lichtstärke

Im Lieferumfang sind zwei zusätzliche Etiketten enthalten: für 3 (180) und für 8 Stunden (480) Autonomiezeit. Je nach gewählter Autonomiezeit muss der Installateur das entsprechende Etikett auf die Leuchte aufkleben.

Bitte beachten Sie die Ausrichtung des Etiketts.

### Verwendung des Magnetkontaktes



Testkontrolle mit der Karte A-1900 (nicht im Lieferumfang enthalten).

Um einen Manuellen Test durchzuführen, müssen Sie die Testkarte vor die Test-Anzeige kurz anlegen und sofort entfernen.  
Um den Autonomietest durchzuführen müssen Sie die Testkarte auf die Anzeige legen und nach 5-10 Sekunden entfernen.

### ACHTUNG!!!

Das Leuchtmittel dieser Leuchte ist nicht austauschbar. Wenn das Leuchtmittel das Ende seiner Lebensdauer erreicht hat, muss die gesamte Leuchte ausgetauscht werden.



Achtung! Schauen Sie nicht direkt in die leuchtende LED.

4

923460000\_10\_001

## Batteriewechsel

Nach Unterbrechung der Stromversorgung, darf die Batterie nur von geeignetes Fachpersonal gewechselt werden.

1. Entnehmen Sie die vordere Abdeckung. Lösen Sie die 4 Schrauben ohne Sie zu entnehmen und entfernen Sie den Diffuser
2. Verbindungsstecker trennen und Batterie entfernen.
3. Neue Batterie des gleichen Typs anschließen (wie in Schritt 2 der Installation) und in die selbe Stelle einlegen
4. Bauen Sie die Teile, die in Schritt 1 entfernt wurden, wieder an und schließen Sie die Leuchte an die Netzspannung an.

## Technische Daten

GR-460/WP & GR-461/WP	
VERSORGUNGSSPANNUNG	220V-240V AC / 50-60Hz
MAXIMALER VERSORGUNGSSTROM	25mA
MAXIMALER LEISTUNGSVERBRAUCH	5.5W / 5.6VA
MINDESTLEISTUNGSFAKTOR (λ)	0.9
U-OUT	10V
Prated	1h: 2.1W   3h: 0.9W   8h: 0.25W
Irated	1h: 695mA   3h: 295mA   8h: 95mA
ISOLIERUNG ZWISCHEN VERSORGUNGS- UND STEUERKLEMMEN	Grundisolierung
ISOLIERUNG ZWISCHEN VERSORGUNGS- UND BATTERIEKREIS	Grundisolierung
ARBEITSSPANNUNG, AN DER DIE ISOLIERUNG ENTWICKELT IST	500V
BATTERIE (Ni-MH)	4.8V / 1.2Ah (4KRMT 15/51)
BATTERIESCHUTZ	Vor Überladung und vollständiger Entladung
BATTERIESPANNUNGSBEREICH	4-6V
BATTERIE LADESTROMBEREICH	100 - 130mA
BATTERIE ENTLADESTROMBEREICH	1h: 460 - 645mA   3h: 190 - 280mA   8h: 70 - 115mA
BATTERIELADEZEIT	23 Stunden
AUTONOMIE	1Stunde / 3 Stunden / 8 Stunden
LICHTQUELLE	1 weisse power LED
INTENSITÄT DER LICHTQUELLE (230V/NOTBETRIEB)	300lm / 1h: 320lm, 3h: 150lm, 8h: 50lm
ANZEIGEN	Lade-LED, Lampenfehler-LED, Batteriefehler-LED, Magnetischer Test-Switch
HERGESTELLT NACH	EN 60598-1, EN 60598-2-22, EN 55015, EN 61547 EN 61000-3-2, EN 61000-3-3, EN62311
SCHUTZART	IP65
GEEIGNETE UMGEBUNGSTEMPERATUR	5 bis 40°C
RELATIVE LUFTFEUCHTIGKEIT	Bis zu 95%
MATERIAL	ABS/PC, PC
ABMESSUNGEN (LXBXH)	158 x 158 x 60.4mm (ohne dekorativen Ring) - 195 x 195 x 60.4 (mit dekorativen Ring)
GEWICHT	500gr
GARANTIE	3 Jahre (1 Jahr für die Batterie)
VORSCHALTGERÄT MIT AUTOMATISCHER TESTFUNKTION	<b>EL-T</b>
Das Steuergerät ist nur für LED-Module geeignet Das Steuergerät verfügt über netzgekoppelte Wicklungen des Transformators	

## Technische Daten des LED-Moduls

GR-460/WP & GR-461/WP	
HERSTELLER	Olympia Electronics S.A.
MODELLNUMMER	2806183
SPANNUNGSBEREICH	2.7-3.3V DC
NENNLEISTUNG	1h: 2.1W   3h: 0.9W   8h: 0.25W
VERBINDUNG	Feste Kabelverbindung zwischen der Hauptplatine und dem Led-Modul
GEHÄUSETEMPERATUR	Max. 65 °C auf der gesamten Leiterplatte

## Garantie

Olympia Electronics garantiert die Qualität, den Zustand und die gute Funktionsfähigkeit der Ware. Die Garantiezeit wird im offiziellen Katalog von Olympia Electronics, sowie in den jedem Produkt beiliegenden technischen Datenblättern, angegeben. Die Garantie ist ungültig wenn: der Verbraucher nicht die Gebrauchsanweisungen folgt, der Verbraucher selbst das Produkt umbaut und ändert, eine dritte Person, außer den Technikern von Olympia Electronics, das Produkt repariert ohne die schriftliche Genehmigung des Herstellers. Defekte Produkte können innerhalb der Garantiezeit zur Reparatur oder zum Austausch an unsere Firmenadresse eingesandt werden. Olympia Electronics behält sich das Recht vor, eingesandte Ware zu reparieren oder zu ersetzen und dies dem Käufer, je nach Ursache des Schadens, in Rechnung zu stellen. Olympia Electronics behält sich ebenfalls das Recht vor, dem Käufer die Transportkosten zu berechnen. Notleuchten werden von Olympia Electronics erst dann ersetzt, wenn sich dies durch unsere technische Abteilung als notwendig erweist. Im Falle des Ersatzes einer defekten Notleuchte werden weder die Kosten für die Entfernung des fehlerhaften Produktes, noch die Kosten für die Installation des neuen Produktes von Olympia Electronics übernommen. Und dies weil die Installation des gekauften Produktes nicht Teil der zwischen den Verkäufer und den Verbraucher vereinbarten vertraulichen Verpflichtungen ist.



72nd km. O.N.R. Thessaloniki-Katerini  
P.C. 60300 P.O. Box 06 Eginio Pierias Greece  
[www.olympia-electronics.com](http://www.olympia-electronics.com)  
[info@olympia-electronics.gr](mailto:info@olympia-electronics.gr)

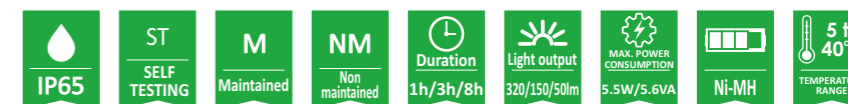
5

923460000\_10\_001



## GR-460/WP & GR-461/WP

WASSERDICHTHE IP65 SELBSTTESTENDE NOTLEUCHE  
IN DAUER- UND BEREITSCHAFTSSCHALTUNG  
FÜR DEN DECKEN EIN- UND AUFBAU  
MIT LINSEN FÜR KORRIDOR- UND RUNDFLÄCHENBELEUCHUNG



Vielen Dank für Ihr Vertrauen in unsere Produkte  
Olympia Electronics – Europäischer Hersteller

## Packungsinhalt

- 1 Leuchte
- 1 Dekorativen Kranz
- 1 Zubehör für Montage
- 1 Datenblatt

## Allgemein

### ALLGEMEIN

Notleuchten dieser Art werden in Innenräumen eingesetzt, wo sie vorgeschrieben sind (bis 40°C). Jede Leuchte muss dauerhaft mit der Versorgungsspannung verbunden sein. Im normalen Betrieb wird die Batterie geladen. Bei Ausfall der Stromversorgung, wechselt die Leuchte automatisch in den Notbetrieb um und die LED wird von der Batterie versorgt. Nach Wiederherstellung der Stromversorgung kehrt die Leuchte, wieder in den normalen Betrieb, zurück.

### Manueller Funktionstest

Dieser Test wird mit der Testkarte A-1900 durchgeführt. Der manuelle Test überprüft den LED-Streifen sowie auch den Steuerschaltkreis der Leuchte. Während des Tests muss die Leuchte an die Stromversorgung angeschlossen und die Batterie mit der Leuchte verbunden sein. Während des Tests blinkt die Lampenfehler-LED.

### Manueller Autonomietest

Um diesen Test durchzuführen muss die Leuchte an die Stromversorgung angeschlossen und die Batterie mit der Leuchte verbunden sein. Hält man die Testkarte A-1900 für 5-10 Sekunden auf die Leuchte, dann beginnt ein manueller Autonomietest. Die Leuchte wechselt in den Notbetrieb um, die Lade-LED wird ausgeschaltet und die Batteriefehler-LED beginnt zu blinken. Der Test wird durchgeführt, bis die Batterie vollständig entladen ist. Fällt die Entladezeit der Batterie unter den Nennwert (1, 3 oder 8 Stunden) leuchtet die Batteriefehler-LED dauerhaft auf und die Batterie muss ersetzt werden. Ist die Entladezeit gleich oder über den Nennwert (1, 3 oder 8 Stunden) dann wechselt die Leuchte in den Lademodus um. Die Batterie wird aufgeladen und die Lade LED beginnt zu blinken bis dieser Vorgang beendet ist.

### Automatischer Funktionstest

Gleiche Funktionsart wie der manuelle Test. Nur hier wird der Test automatisch, alle 15 Tage, durchgeführt. Der Test hält 3 Sekunden lang an.

### Automatischer Autonomietest

Diese Kontrolle prüft die Autonomie der Batterie und findet alle 6 Monate statt. Dieser Test ist gleich wie der manuelle Autonomietest.

### ACHTUNG!!!

1. Installations- und Wartungsarbeiten dürfen nur von Fachpersonal durchgeführt werden.
2. Benutzen Sie immer ein rundes Kabel mit einem Durchmesser von 5-10mm (H05RN-F Type 2x1mm<sup>2</sup> oder eins mit ähnlichen mechanischen und elektrischen Eigenschaften). ACHTUNG!! Das Kabel darf nicht verformt werden (diese Anforderung ist wichtig um die IP Isolierung zu gewährleisten).
3. Der Leuchte muss eine Sicherung entsprechend der Gesamtleistung vorgeschaltet sein, bevor man sie an die Versorgungsspannung anschließt.
4. Im Falle eines Batteriewechsels, muss dieser durch ein original Ersatzteil und von kompetenten Fachpersonal durchgeführt werden.
5. Wenn die Notleuchte, für einen längeren Zeitraum als 2 Monate nicht benutzt wird, muss die Batterie von der Leuchte getrennt werden, indem man den Stecker der Batterie abzieht.
6. Die Batterien dürfen nicht in normale Abfallbehälter entsorgt werden, sondern nur in spezielle Batterie-Recycling-Container. Nicht ins Feuer werfen.

### Anschlüsse:

- Cn1: Stromversorgung
- Cn2: Nicht-Benutzer-Anschluss
- Cn5: Nicht-Benutzer-Anschluss
- Cn9: Batterieanschluss
- Cn11: Nicht-Benutzer-Anschluss

### NOTE: LED= Light Emitting Diode

### LABELING EXPLANATION:

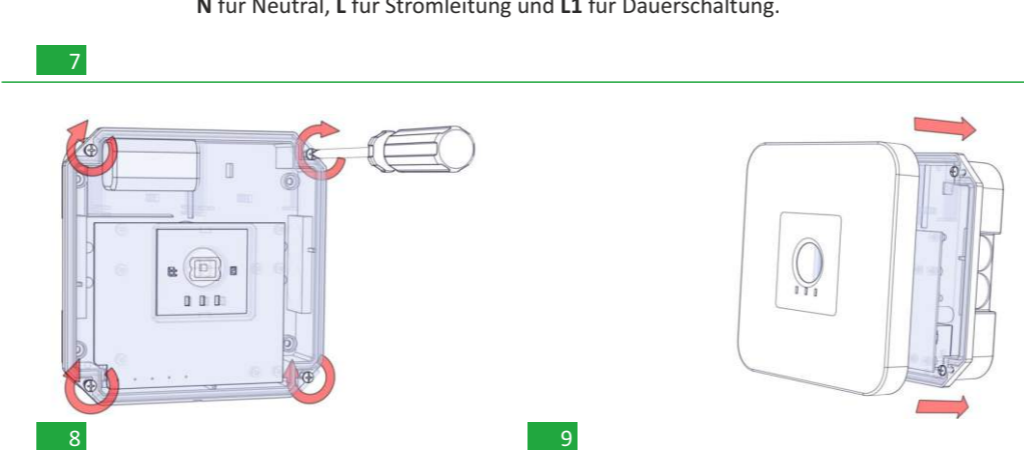
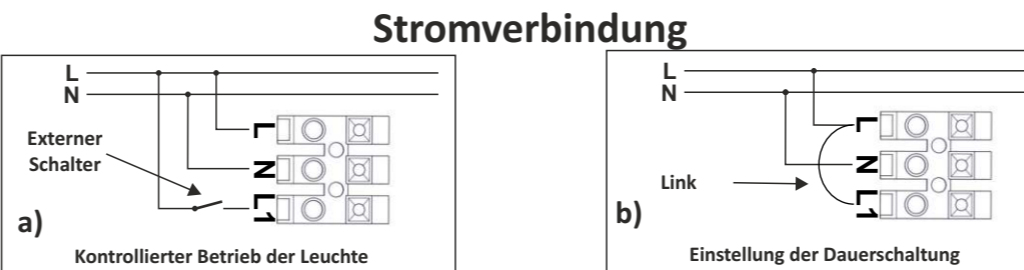
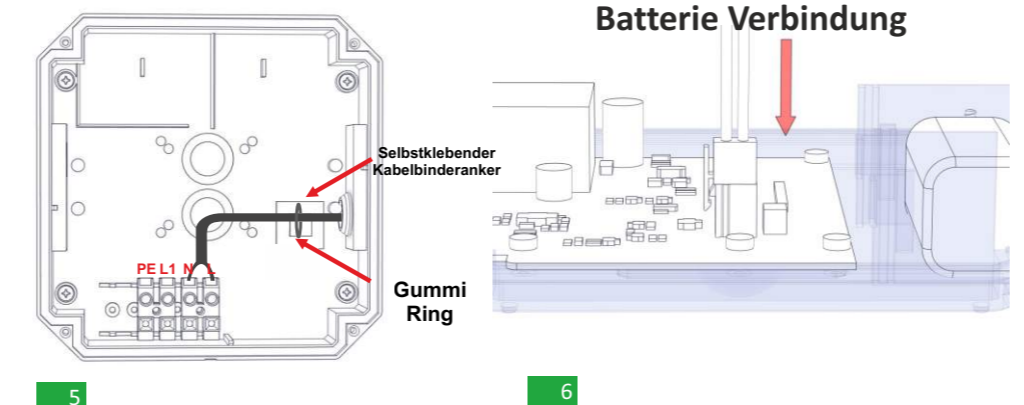
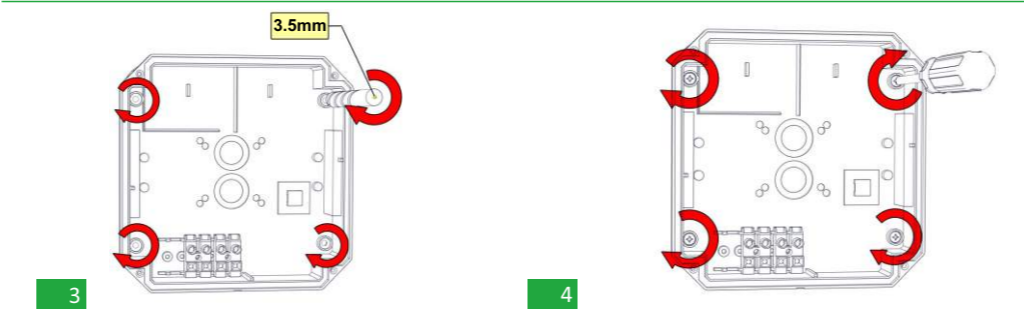
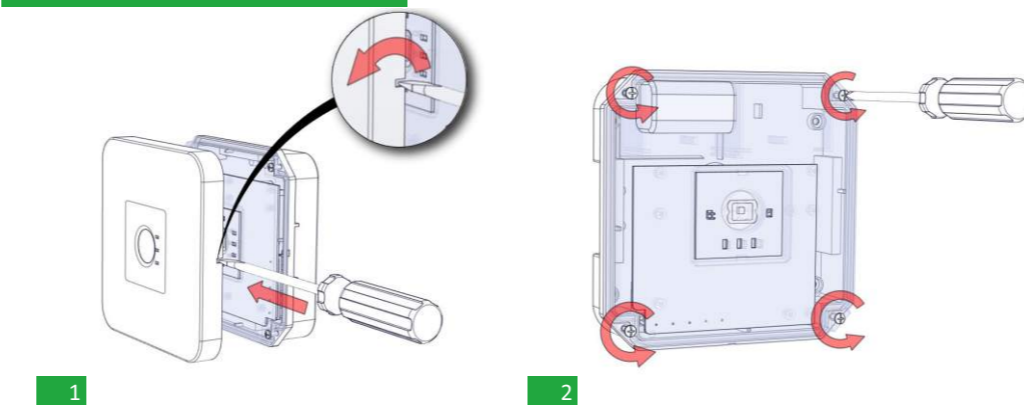
- X: Mit fest integrierter Batterie
- 1: Dauerschaltung (\*)
- A: Testgerät im Lieferumfang
- E: Leuchtmittel nicht austauschbar
- F: Enthält eine automatische Steuerschaltung IEC 61347-2-7 bezeichnet als EL-T
- 60: Dauer des Notbetriebes 1 Stunde
- 180: Dauer des Notbetriebes 3 Stunden
- 480: Dauer des Notbetriebes 8 Stunden

X | 1 | A | E | F | 60

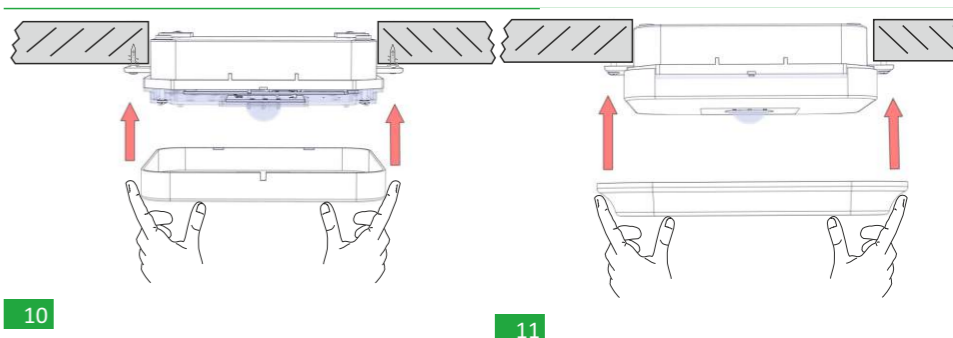
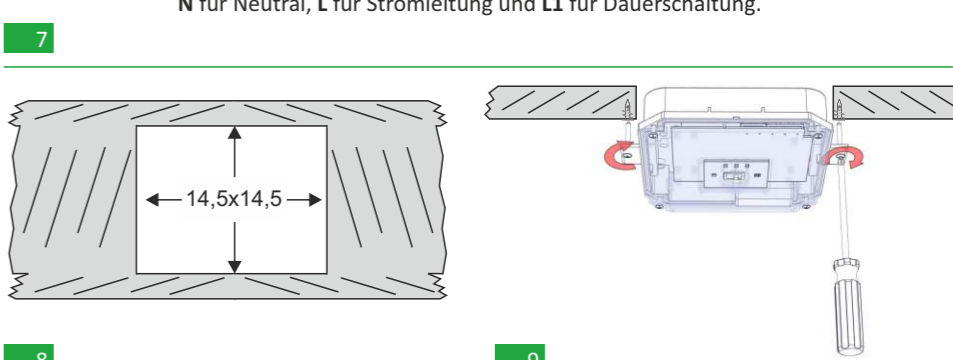
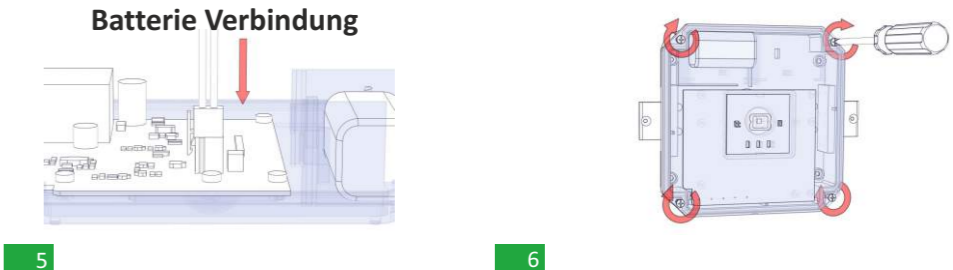
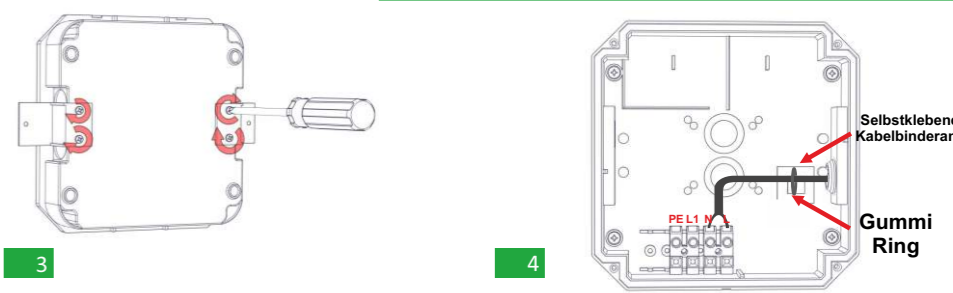
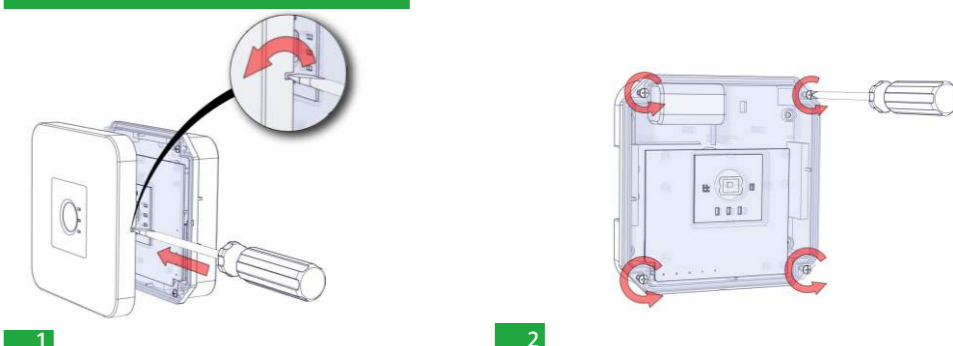
(\*)Dauerschaltung: Die Leuchte leuchtet durchgehend auch bei normaler Stromversorgung.  
Bereitschaftsschaltung: Die Leuchte leuchtet nur bei Ausfall der Versorgungsspannung.

## Installationsanweisungen

### Wandmontage



## Deckenmontage



**WICHTIG!!** Nach der Installation muss die Leuchte mindestens 24 Stunden zum Aufladen der Batterie, an das Stromnetz angeschlossen sein. So wird die maximale Autonomie des Akkus erreicht.

## LED-Anzeigen Status

CHARGE (green)	LAMP FAULT (red)	BATT. FAULT (yellow)	Beschreibung
			Batterie wird aufgeladen
			Batterie voll aufgeladen
			Batterie Fehler oder die Leuchte befindet sich im Notbetrieb
			LED Test wird durchgeführt
			Defekter LED-Streifen
			Autonomie-Test wird durchgeführt
			Schwache Batterie, muss ausgewechselt werden

### Note:

	Durchgehend AN
	Blinkt
	AUS
	Nicht relevant