

ΣΤΕΓΑΝΑ ΑΥΤΟΕΛΕΓΧΟΜΕΝΑ ΦΩΤΙΣΤΙΚΑ ΑΣΦΑΛΕΙΑΣ ΣΥΝΕΧΟΥΣ ΛΕΙΤΟΥΡΓΙΑΣ



ΤΕΧΝΙΚΑ ΧΑΡΑΚΤΗΡΙΣΤΙΚΑ για χαρακτηριστικά των LED (δείτε στη σελίδα 4)

	GR-938/30L/LT	GR-939/30L/LT
ΤΑΣΗ ΤΡΟΦΟΔΟΣΙΑΣ	220-240V AC 50-60Hz	
ΜΕΓΙΣΤΗ ΚΑΤΑΝΑΛΩΣΗ ΙΣΧΥΟΣ	31W / 33VA (<0°C)	32W / 35VA (<0°C)
ΜΠΑΤΑΡΙΕΣ (Ni-MH)	3,6V / 2Ah	3,6V / 4Ah
ΠΡΟΣΤΑΣΙΑ ΜΠΑΤΑΡΙΑΣ	Από υπερέφόρτιση και πλήρη αποφόρτιση	
ΕΚΤΙΜΩΜΕΝΟΣ ΧΡΟΝΟΣ ΖΩΗΣ ΤΗΣ ΜΠΑΤΑΡΙΑΣ	4 χρόνια	
ΕΝΔΕΙΚΤΙΚΑ - ΧΕΙΡΙΣΤΗΡΙΟ	Ενδεικτικό LED Charge, Lamp fault, Battery fault, πλήκτρο ελέγχου (TEST)	
ΧΡΟΝΟΣ ΦΟΡΤΙΣΗΣ	24 ώρες	
ΕΛΑΧΙΣΤΗ ΑΥΤΟΝΟΜΙΑ	90 λεπτά	180 λεπτά
ΦΩΤΕΙΝΗ ΠΗΓΗ	Λευκά LED	
ΦΩΤΕΙΝΟΤΗΤΑ (ΔΙΚΤΥΟ/ΕΦΕΔΡΕΙΑ)	280lm / 230lm	
ΒΑΘΜΟΣ ΠΡΟΣΤΑΣΙΑΣ ΠΕΡΙΒΛΗΜΑΤΟΣ	IP65	
ΚΑΤΑΣΚΕΥΑΖΕΤΑΙ ΣΥΜΦΩΝΑ ΜΕ	EN 60598-1, EN 60598-2-22, EN 55015, EN 61547, EN 61000-3-2, EN 61000-3-3	
ΠΕΡΙΟΧΗ ΘΕΡΜΟΚΡΑΣΙΑΣ ΛΕΙΤΟΥΡΓΙΑΣ	-20 έως +40 °C	
ΣΧΕΤΙΚΗ ΥΓΡΑΣΙΑ	μέχρι 95%	
ΥΛΙΚΟ ΚΑΤΑΣΚΕΥΗΣ	ABS/PC, PC	
ΕΞΩΤΕΡΙΚΕΣ ΔΙΑΣΤΑΣΕΙΣ	363 x 145 x 73 mm	
ΤΥΠΙΚΟ ΒΑΡΟΣ	940gr.	1050gr.
ΕΓΓΥΗΣΗ	3 χρόνια (1 χρόνο για την μπαταρία)	

Ευχαριστούμε που επιλέξατε ένα Ελληνικό προϊόν της Olympia Electronics "ΠΙΣΤΕΥΟΥΜΕ ΣΤΗΝ ΕΛΛΑΔΑ - ΠΑΡΑΓΟΥΜΕ ΣΤΗΝ ΕΛΛΑΔΑ".

ΓΕΝΙΚΑ

Τα φωτιστικά αυτού του τύπου χρησιμοποιούνται σε χώρους με χαμηλή θερμοκρασία (-20 °C) όπου είναι απαραίτητος ο φωτισμός ασφαλείας. Κάθε φωτιστικό πρέπει να συνδέεται μόνιμα με την τάση τροφοδοσίας. Κατά την κανονική λειτουργία του η φωτεινή πηγή ανάβει και φορτίζεται η μπαταρία. Σε κάθε διακοπή της τάσης τροφοδοσίας το φωτιστικό τίθεται αυτόματα σε εφεδρική λειτουργία, ανάβοντας την φωτεινή πηγή από την μπαταρία του. Όταν επανέλθει η τάση τροφοδοσίας επιστρέφει στην κανονική λειτουργία του.

ΕΓΚΑΤΑΣΤΑΣΗ

Για την εγκατάσταση του φωτιστικού ακολουθήστε την διαδικασία εγκατάστασης όπως περιγράφεται στην σελίδα 3.

Φόρτιση της Μπαταρίας

Η φόρτιση της μπαταρίας είναι πλήρως ελεγχόμενη. Με αυτόν τον τρόπο επιτυγχάνεται η καλύτερη δυνατή συντήρηση της μπαταρίας, καθώς και η επιμήκυνση του χρόνου ζωής της. Όταν η μπαταρία έχει φορτιστεί πλήρως, τότε φορτίζει με ρεύμα συντήρησης.

Αποκοπή της Μπαταρίας

Το φωτιστικό τίθεται σε αυτήν τη λειτουργία

όταν η τάση του δικτύου απουσιάζει και η μπαταρία έχει χάσει την ενέργειά της. Κατά τη λειτουργία αυτή το φωτιστικό μπαίνει σε λειτουργία ανάπαυσης και η κατανάλωση από τη μπαταρία είναι αμελητέα, για να προστατευτεί από βαθιά εκφόρτιση.

Χειροκίνητος Έλεγχος

Ο χειροκίνητος έλεγχος εκτελείται με το πάτημα του πλήκτρου TEST/RESET και ελέγχει τα LED φωτισμού και το κύκλωμα που τα ανάβει. Για να πραγματοποιηθεί θα πρέπει να υπάρχει τροφοδοσία από το δίκτυο και η μπαταρία να είναι συνδεδεμένη. Κατά τη διάρκεια του ελέγχου τα ενδεικτικά LED είναι σβηστά.

Αυτόματος Έλεγχος των LED Φωτισμού

Περιλαμβάνει ότι ακριβώς και ο χειροκίνητος αλλά εκτελείται αυτόματα κάθε 15 ημέρες. Για να πραγματοποιηθεί θα πρέπει να υπάρχει τροφοδοσία από το δίκτυο και η μπαταρία να είναι συνδεδεμένη.

Χειροκίνητος Έλεγχος Αυτονομίας

Αν το πλήκτρο ελέγχου πιεστεί συνεχώς για 5-10 δευτερόλεπτα (με την μπαταρία πλήρως φορτισμένη), η συσκευή πραγματοποιεί έλεγχο αυτονομίας. Αν η μπαταρία δεν είναι πλήρως φορτισμένη τότε η εντολή αγνοείται.

Το ενδεικτικό BATTERY FAULT αναβοσβήνει

κατά την διάρκεια του ελέγχου ειδοποιώντας τον χρήστη γι' αυτή την διεργασία. Αυτός ο έλεγχος αυτονομίας διαρκεί όσο και η ονομαστική αυτονομία (90 λεπτά ή 180 λεπτά) και κατά την λήξη του ελέγχου, αν η αυτονομία που μετρήθηκε ήταν μεγαλύτερη ή ίση με την ονομαστική το ενδεικτικό BATTERY FAULT σβήνει. Σε διαφορετική περίπτωση μένει μόνιμα αναμμένο ειδοποιώντας τον χρήστη ότι η μπαταρία πρέπει να αντικατασταθεί.

Αυτόματος Έλεγχος Αυτονομίας

Ο αυτόματος έλεγχος αυτονομίας της μπαταρίας μετρά την αυτονομία της εφεδρικής λειτουργίας της συσκευής. Ο έλεγχος αυτός εκτελείται αυτόματα κάθε 6 μήνες. Για να πραγματοποιηθεί θα πρέπει να υπάρχει τροφοδοσία από το δίκτυο και η μπαταρία να είναι συνδεδεμένη και πλήρως φορτισμένη. Αν η μπαταρία δεν είναι φορτισμένη, τότε ο έλεγχος αναβάλλεται έως ότου η μπαταρία φορτιστεί πλήρως. Αν κατά τον Αυτόματο Έλεγχο Αυτονομίας η αυτονομία του φωτιστικού είναι μικρότερη από την ονομαστική, τότε η μπαταρία θα πρέπει να αντικατασταθεί.

Κατάσταση Εφεδρικής Λειτουργίας

Η διάρκεια της αυτονομίας της μπαταρίας κατά την εφεδρική λειτουργία είναι τουλάχιστον αυτή που αναγράφεται στα τεχνικά χαρακτηριστικά. Κατά τη διάρκεια της εφεδρικής λειτουργίας εκτελείται ταυτόχρονα και έλεγχος των LED φωτισμού.

Μηδενισμός Σφαλμάτων

Πατώντας παρατεταμένα το πλήκτρο TEST/RESET για >10 δευτερόλεπτα, μπορούμε να σβήσουμε όλα τα καταγεγραμμένα σφάλματα, που φαίνονται στα ενδεικτικά LED. Έπειτα το φωτιστικό τίθεται και πάλι σε κανονική λειτουργία.

Πλήκτρο Ελέγχου Test (Συνοπτικά)

Πιέζοντας το πλήκτρο TEST/RESET για λιγότερο από 5 δευτερόλεπτα, θα πραγματοποιηθεί έλεγχος της φωτεινής πηγής (διαρκεί 3 δευτερόλεπτα). Αν το πλήκτρο test πιεστεί συνεχώς για 5-10 δευτερόλεπτα, η συσκευή πραγματοποιεί χειροκίνητο έλεγχο αυτονομίας. Αυτός ο έλεγχος δεν θα πραγματοποιηθεί αν η μπαταρία δεν είναι πλήρως φορτισμένη (δηλ. αναβοσβήνει το πράσινο LED). Αν το πλήκτρο test πιεστεί συνεχώς για περισσότερο από 10 δευτερόλεπτα, η συσκευή διαγράφει όλα τα σφάλματα.

ΠΡΟΣΟΧΗ !!!

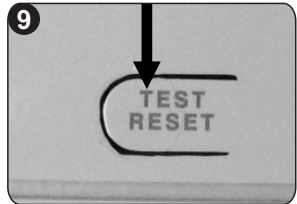
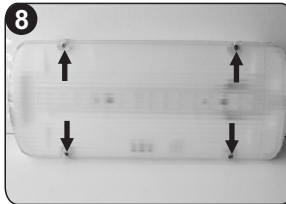
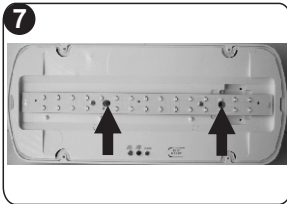
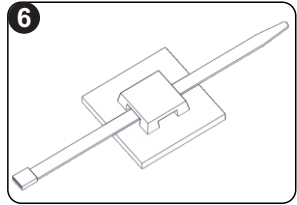
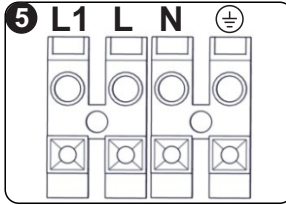
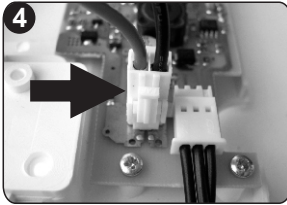
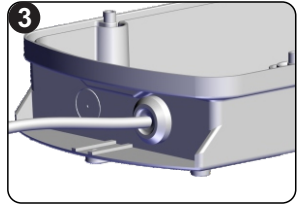
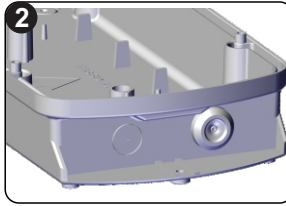
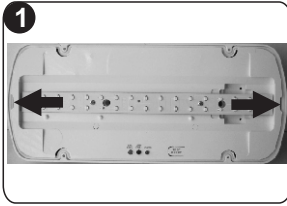
1. Κάθε εργασία εγκατάστασης, συντήρησης ή ελέγχου, πρέπει να γίνεται από εξειδικευμένο προσωπικό.
2. Η συσκευή πρέπει να συνδέεται στο δίκτυο μέσω ασφάλειας ανάλογης με το συνολικό φορτίο ισχύος της γραμμής.
3. Αν χρειαστεί να αντικατασταθούν η μπαταρία ή η φωτεινή πηγή, η αντικατάσταση αυτών των εξαρτημάτων θα πρέπει να γίνεται με εξαρτήματα ίδιου τύπου, από τον κατασκευαστή, ή από εξουσιοδοτημένο τεχνικό.
4. Σε περίπτωση που το φωτιστικό πρέπει να αποσυνδεθεί από το δίκτυο για διάστημα μεγαλύτερο των 2 μηνών, η μπαταρία πρέπει να αποσυνδέεται, αφαιρώντας το φινις της μπαταρίας από την αντίστοιχη θέση.
5. **Δεν επιτρέπεται η απόρριψη των μπαταριών σε κοινούς κάδους απορριμάτων, αλλά πρέπει να απορρίπτονται μόνο στα ειδικά σημεία ανακύκλωσής τους. Μην τις πετάξετε στην φωτιά.**



Αντικατάσταση Μπαταρίας

1. Ξεβιδώστε τις 4 βίδες στερέωσης (βήμα 8 της οδηγίας εγκατάστασης) και αφαιρέστε το κρύσταλλο.
2. Ξεβιδώστε τις 2 βίδες στερέωσης (βήμα 7 της οδηγίας εγκατάστασης) και αφαιρέστε το αντανάκλαστικό.
3. Αφαιρέστε την παλιά μπαταρία και τοποθετήστε μία νέα ίδιου τύπου και χαρακτηριστικών.
4. Επανατοποθετήστε τα εξαρτήματα που αφαιρέθηκαν στα προηγούμενα βήματα 1 και 2.

ΟΔΗΓΙΕΣ ΕΓΚΑΤΑΣΤΑΣΗΣ



Βήμα 1. Αφαιρέστε το κρύσταλλο. Τοποθετήστε ένα κατσαβίδι με πλατιά μύτη και τραβήξτε με προσοχή το αντανακλαστικό με φορά αντίθετη προς τη βάση.

Βήμα 2. Τοποθετήστε την παρεχόμενη λαστιχένια τάπα στην οπή που δεν θα χρησιμοποιηθεί και στερεώστε την πλαστική βάση (με τις βίδες και τα πλαστικά βύσματα που εσωκλείονται).

Βήμα 3. Τοποθετήστε την δεύτερη λαστιχένια τάπα στην άλλη τρύπα. Χρησιμοποιήστε ένα μικρό επίπεδο κατσαβίδι, ανοίξτε μία τρύπα στην λαστιχένια τάπα και περάστε από μέσα το καλώδιο τροφοδοσίας. **Χρησιμοποιήστε οπωσδήποτε κυλινδρικό καλώδιο τροφοδοσίας, με διάμετρο 6-9χιλ. (τύπος H05RN-F 2x1mm² ή κάποιο με τουλάχιστον όμοια μηχανικά και ηλεκτρικά χαρακτηριστικά). ΠΡΟΣΟΧΗ!! Το καλώδιο και οι λαστιχένιες τάπες δεν πρέπει να είναι παραμορφωμένα (η απαίτηση αυτή είναι σημαντική για την διατήρηση της στεγανότητας IP65).**

Βήμα 4. Τοποθετήστε τον σύνδεσμο της μπαταρίας στον αντίστοιχο σύνδεσμο στην πλακέτα.

Βήμα 5. Συνδέστε το καλώδιο τροφοδοσίας στην κλέμα (συνδέστε το καλώδιο γείωσης αν απαιτείται). **N** για τον ουδέτερο, **L** για την φάση και **L1** για την συνεχή λειτουργία του φωτιστικού. Το **L1** μπορεί να συνδεθεί σε εξωτερικό διακόπτη και να ελέγχεται η συνεχής (ή όχι) λειτουργία του φωτιστικού. Για μόνιμη συνεχή λειτουργία του φωτιστικού τροφοδοτήστε τη συσκευή με δύο καλώδια **N** για τον ουδέτερο και **L** φάση γεφυρώνοντας το **L** και το **L1**.

Βήμα 6. Τοποθετήστε τον παρεχόμενο σφικτήρα (αν απαιτείται) για την ασφαλή στερέωση των καλωδίων.

Βήμα 7. Επανατοποθετήστε το αντανακλαστικό και στερεώστε το, βιδώνοντας τις δύο μικρές βίδες που εσωκλείονται.

Βήμα 8. Στερεώστε το κρύσταλλο χρησιμοποιώντας τις 4 παρεχόμενες βίδες (ροπή σύσφιξης 1,2 Nm).

Βήμα 9. Έλεγχος (TEST) ή Μηδενισμός σφαλμάτων (RESET).

Για τον έλεγχο (TEST) ή τον μηδενισμό της συσκευής αφαιρέστε προσεκτικά το κρύσταλλο με τις 4 βίδες στερέωσης. Μετά πιάστε την ένδειξη σύμφωνα με τις αντίστοιχες παραγράφους (σελίδα 1 και 2).

ΣΗΜΕΙΩΣΗ!! Μετά την εγκατάσταση θα πρέπει να τροφοδοτήσετε τη συσκευή για 24 ώρες τουλάχιστον για την φόρτιση της μπαταρίας, ώστε να αποδώσει την ονομαστική αυτονομία.

Κατάσταση των ενδεικτικών LEDs

LED			Περιγραφή
Πράσινο	Κίτρινο	Κόκκινο	
			Κανονική λειτουργία
			Φόρτιση
			Σφάλμα φορτιστή, ασύνδετη μπαταρία ή διακοπή δικτύου
			Έλεγχος αυτονομίας (αυτόματος ή χειροκίνητος)
			Σφάλμα μπαταρίας
			Έλεγχος φωτεινής πηγής
			Σφάλμα φωτεινής πηγής
			Σφάλμα μπαταρίας και φωτεινής πηγής
			Σφάλμα φορτιστή και μπαταρίας (ή διακοπή δικτύου και σφάλμα μπαταρίας)
			Σφάλμα φορτιστή και φωτεινής πηγής (ή διακοπή δικτύου και σφάλμα φωτεινής πηγής)
			Σφάλμα φορτιστή, μπαταρίας και φωτεινής πηγής (ή διακοπή δικτύου και σφάλμα μπαταρίας και φωτεινής πηγής)
			1Hz: Σφάλμα του κυκλώματος θέρμανσης, 5Hz: Διακοπή αντιστάσεων θέρμανσης

Τα σφάλματα του κυκλώματος θέρμανσης είναι:

- 1) Διακοπή γραμμής του αισθητήρα θερμοκρασίας.
- 2) Βραχυκύκλωμα του αισθητήρα θερμοκρασίας.
- 3) Όταν η περιοχή θέρμανσης είναι >50 °C. Όλα τα παραπάνω σφάλματα εμφανίζονται εφόσον υπάρχουν. Αν διορθωθούν, παύουν να εμφανίζονται στα ενδεικτικά LED.

Επεξήγηση κατάστασης ενδεικτικών Led

- Σταθερά αναμένο Σταθερά σβηστό Αναβοσβήνει στο 1Hz ή στα 5Hz

Σημαντική σημείωση για εγκατεστημένα φωτιστικά σε ένα χώρο !!!

Ο εγκαταστάτης θα πρέπει να συνδέσει τον συνδετήρα της μπαταρίας πρώτα και μετά να τροφοδοτήσει με τάση το φωτιστικό. Η σύνδεση των μπαταριών θα πρέπει να καθυστερήσει το λιγότερο για 1,5 λεπτό από φωτιστικό σε φωτιστικό.

Με αυτή την καθυστέρηση διασφαλίζουμε την μη συγχρονισμένη έναρξη στην ίδια μέρα, του αυτόματου ελέγχου αυτονομίας για δύο ή περισσότερα φωτιστικά που είναι εγκατεστημένα στον ίδιο χώρο.

ΧΑΡΑΚΤΗΡΙΣΤΙΚΑ LED

	GR-938/30L/LT	GR-939/30L/LT
Κατασκευαστής	Olympia Electronics A.E	
Αριθμός μοντέλου	0505175/30L	
Περιοχή τάσης λειτουργίας	14-16,5 VDC	
Ονομαστική ισχύς	5,4W	
Συνδέσεις	Καλώδιο σύνδεσης με βίσματα μη αναστρέψιμης πολικότητας	
Θερμοκρασία (tc)	45 °C μέγιστο σε οποιοδήποτε σημείο της πλακέτας	

Σημείωση: LED= φωτοεκπέμπουσα διόδος.

ΕΠΕΞΗΓΗΣΗ ΑΥΤΟΚΟΛΛΗΤΟΥ ΣΗΜΑΝΣΗΣ:

X: Με ενσωματωμένη μπαταρία

1: Ασφαλείας συνεχούς (*)

A: Περιέχει συσκευή ελέγχου

G: Πινακίδα ασφαλείας εσωτερικά φωτιζόμενη

***90:** Για ένδειξη χρόνου λειτουργίας 90min (λεπτά)

180: Για ένδειξη χρόνου λειτουργίας 180min (λεπτά)

Σημείωση!! Εάν το φωτιστικό χρησιμοποιηθεί σαν πινακίδα σήμανσης τότε ο εγκαταστάτης θα πρέπει να συμπληρώσει, στο αυτοκόλλητο τεχνικών χαρακτηριστικών, το γράμμα **G**.



X 1 A G * 9 0



Η πηγή φωτός που εμπεριέχεται σε αυτό το φωτιστικό θα πρέπει να αντικατασταθεί μόνο από τον κατασκευαστή ή τον αντιπρόσωπό του, ή ένα παρόμοια εξειδικευμένο άτομο .

***ΣΗΜΕΙΩΣΗ!** Η πηγή φωτός δεν μπορεί να αντικατασταθεί από τον χρήστη.*

ΕΓΓΥΗΣΗ

Η Olympia Electronics εγγυάται την ποιότητα, την κατάσταση και τη λειτουργία των εμπορευμάτων. Η περίοδος της εγγύησης καθορίζεται στον επίσημο κατάλογο της Olympia Electronics, αλλά και στο τεχνικό φυλλάδιο που συνοδεύει κάθε προϊόν. Η παρούσα εγγύηση παύει να ισχύει, αν ο αγοραστής δεν ακολουθεί τις τεχνικές οδηγίες που περιλαμβάνονται στα επίσημα έγγραφα που δόθηκαν από την Olympia Electronics ή αν ο αγοραστής τροποποιήσει τα αγαθά που παρέχονται ή κάνει οποιαδήποτε επισκευή ή την εκ νέου ρύθμιση που γίνεται από τρίτο πρόσωπο, εκτός και αν η Olympia Electronics έχει πλήρως συμφωνήσει με αυτά, γραπτώς. Τα προϊόντα που έχουν υποστεί βλάβη μπορούν να επιστραφούν στις εγκαταστάσεις της εταιρίας μας για επιδιόρθωση ή αντικατάσταση, αρκεί να ισχύει η περίοδος της εγγύησης. Η Olympia Electronics διατηρεί το δικαίωμα να επισκευάσει ή να αντικαταστήσει τα επιστρεφόμενα εμπορεύματα και να χρεώσει ή όχι τον αγοραστή, ανάλογα με την αιτία της βλάβης. Η Olympia Electronics διατηρεί το δικαίωμα να χρεώσει ή όχι στον αγοραστή το κόστος μεταφοράς.

ΚΕΝΤΡΙΚΑ

72° χλμ. Π.Ε.Ο. Θεσσαλονίκης-Κατερίνης
Τ.Κ. 60300 Τ.Θ.06 Αγίνιο Πιερίας Ελλάς

www.olympia-electronics.com

info@olympia-electronics.gr