

ΧΑΡΑΚΤΗΡΙΣΤΙΚΑ LED				
	GR-938/15L	GR-939/15L	GR-938/30L	GR-939/30L
Κατασκευαστής	Olympia Electronics A.E.			
Αριθμός μοντέλου	1605163/15L		1605163/30L	
Περιοχή τάσης λειτουργίας	8.7-10.8 V DC			
Όνομαστική ισχύς	1W		2W	
Συνδέσεις	Καλώδιο σύνδεσης με βίσηματα μη αναστρέψιμης πολικότητας			
Θερμοκρασία (tc)	45 °C μέγιστο σε οποιοδήποτε σημείο της πλακέτας			

## ΕΓΓΥΗΣΗ

Η Olympia Electronics εγγυάται την ποιότητα, την κατάσταση και τη λειτουργία των εμπορευμάτων. Η περίοδος της εγγύησης καθορίζεται στον επίσημο κατάλογο της Olympia Electronics, αλλά και στο τεχνικό φυλλάδιο που συνοδεύει κάθε προϊόν. Η παρούσα εγγύηση παύει να ισχύει, αν ο αγοραστής δεν ακολουθεί τις τεχνικές οδηγίες που περιλαμβάνονται στα επίσημα έγγραφα που δόθηκαν από την Olympia Electronics ή αν ο αγοραστής τροποποιήσει τα αγαθά που παρέχονται ή κάνει οποιαδήποτε επισκευή ή την εκ νέου ρύθμιση που γίνεται από τρίτο πρόσωπο, εκτός και αν η Olympia Electronics έχει πλήρως συμφωνήσει με αυτά, γραπτώς. Τα προϊόντα που έχουν υποστεί βλάβη μπορούν να επιστραφούν στις εγκαταστάσεις της εταιρίας μας για επιδιόρθωση ή αντικατάσταση, αρκεί να ισχύει η περίοδος της εγγύησης. Η Olympia Electronics διατηρεί το δικαίωμα να επισκευάσει ή να αντικαταστήσει τα επιστρεφόμενα εμπορεύματα και να χρεώσει ή όχι τον αγοραστή, ανάλογα με την αιτία της βλάβης. Η Olympia Electronics διατηρεί το δικαίωμα να χρεώσει ή όχι στον αγοραστή το κόστος μεταφοράς.

## ΚΕΝΤΡΙΚΑ

72° χλμ. Π.Ε.Ο. Θεσσαλονίκης-Κατερίνης  
T.K. 60300 T.Θ.06 Αιγίνιο Πιερίας Ελλάς  
[www.olympia-electronics.com](http://www.olympia-electronics.com)  
[info@olympia-electronics.gr](mailto:info@olympia-electronics.gr)



## ΣΤΕΓΑΝΑ ΑΥΤΟΕΛΕΓΧΟΜΕΝΑ ΦΩΤΙΣΤΙΚΑ ΑΣΦΑΛΕΙΑΣ ΣΥΝΕΧΟΥΣ ΛΕΙΤΟΥΡΓΙΑΣ



ΤΕΧΝΙΚΑ ΧΑΡΑΚΤΗΡΙΣΤΙΚΑ (για χαρακτηριστικά των LED δείτε στη σελίδα 4)				
	GR-938/15L	GR-938/30L	GR-939/15L	GR-939/30L
ΤΑΣΗ ΤΡΟΦΟΔΟΣΙΑΣ	220-240V AC/50-60Hz			
ΜΕΓΙΣΤΗ ΚΑΤΑΝΑΛΩΣΗ ΙΣΧΥΟΣ	3.4W / 3.8VA	4.5W / 4.9VA	3.3W / 3.7VA	5.3W / 5.6VA
ΜΠΑΤΑΡΙΕΣ (Ni-Cd)	3.6V/0.6Ah		3.6V/1.5Ah	
ΠΡΟΣΤΑΣΙΑ ΜΠΑΤΑΡΙΑΣ	Από υπερφόρτιση και πλήρη αποφόρτιση			
ΕΝΔΕΙΚΤΙΚΑ	Ενδεικτικό LED charge, lamp fault, battery fault			
ΧΡΟΝΟΣ ΦΟΡΤΙΣΗΣ	24h			
ΕΛΑΧΙΣΤΗ ΑΥΤΟΝΟΜΙΑ	90λεπτά		180λεπτά	
ΦΩΤΕΙΝΗ ΠΗΓΗ	15 λευκά LED	30 λευκά LED	15 λευκά LED	30 λευκά LED
ΦΩΤΕΙΝΟΤΗΤΑ (ΔΙΚΤΥΟΥ / ΕΦΕΔΡΕΙΑΣ)	105lm / 105lm	210lm / 210lm	105lm / 105lm	210lm / 210lm
ΒΑΘΜΟΣ ΠΡΟΣΤΑΣΙΑΣ ΠΕΡΙΒΛΗΜΑΤΟΣ	IP65			
ΒΑΘΜΟΣ ΜΗΧΑΝΙΚΗΣ ΑΝΤΟΧΗΣ	IK08			
ΚΑΤΑΣΚΕΥΑΖΕΤΑΙ ΣΥΜΦΩΝΑ ΜΕ	EN 60598-1, EN 60598-2-22, EN 55015, EN 61547, EN 61000-3-2, EN 61000-3-3			
ΠΕΡΙΟΧΗ ΘΕΡΜΟΚΡΑΣΙΑΣ ΛΕΙΤΟΥΡΓΙΑΣ	5 έως 40 °C			
ΣΧΕΤΙΚΗ ΥΓΡΑΣΙΑ	μέχρι 95%			
ΥΛΙΚΟ ΚΑΤΑΣΚΕΥΗΣ	ABS/PC, PC			
ΕΞΩΤΕΡΙΚΕΣ ΔΙΑΣΤΑΣΕΙΣ	363 x 145 x 73 mm			
ΤΥΠΙΚΟ ΒΑΡΟΣ	790gr.	860gr.	930gr.	
ΕΓΓΥΗΣΗ	3 χρόνια (1 χρόνο για την μπαταρία)			

## Ευχαριστούμε που επιλέξατε ένα Ελληνικό προϊόν της Olympia Electronics "ΠΙΣΤΕΥΟΥΜΕ ΣΤΗΝ ΕΛΛΑΔΑ - ΠΑΡΑΓΟΥΜΕ ΣΤΗΝ ΕΛΛΑΔΑ".

### ΓΕΝΙΚΑ

Τα φωτιστικά αυτού του τύπου προορίζονται για χρήση σε χώρους όπου είναι απαραίτητος ο φωτισμός ασφαλείας. Κάθε φωτιστικό πρέπει να συνδέεται μόνιμα με την τάση τροφοδοσίας. Κατά την κανονική λειτουργία του (το L1 συνδέεται με το L) φορτίζεται η μπαταρία και ανάβουν τα LED φωτισμού. Σε κάθε διακοπή της τάσης τροφοδοσίας το φωτιστικό τίθεται αυτόματα σε εφεδρική λειτουργία, ανάβοντας τα LED φωτισμού από την μπαταρία του. Όταν επανέλθει η τάση τροφοδοσίας επιστρέφει στην κανονική λειτουργία του.

### ΕΓΚΑΤΑΣΤΑΣΗ

Για την εγκατάσταση του φωτιστικού ακολουθήστε τη διαδικασία εγκατάστασης όπως περιγράφεται στην σελίδα 3.

### Φόρτιση της Μπαταρίας

Η φόρτιση της μπαταρίας είναι πλήρως ελεγχόμενη. Με αυτόν τον τρόπο επιτυγχάνεται η καλύτερη δυνατή συντήρηση της μπαταρίας, καθώς και η επιμήκυνση του χρόνου ζωής της. Όταν η μπαταρία έχει φορτιστεί πλήρως, φορτίζει με ρεύμα συντήρησης.

### Αποκοπή της Μπαταρίας

Το φωτιστικό τίθεται σε αυτήν τη λειτουργία όταν η τάση του δικτύου απουσιάζει και η μπαταρία έχει χάσει την ενέργειά της. Κατά τη λειτουργία

αυτή, το φωτιστικό τίθεται σε λειτουργία ανάπαυσης και η κατανάλωση από τη μπαταρία είναι αμελητέα, για να προστατεύεται από βαθιά εκφόρτιση.

### Χειροκίνητος Έλεγχος

Ο χειροκίνητος έλεγχος εκτελείται με το πάτημα του πλήκτρου TEST/RESET (σελίδα 3) και ελέγχει τα LED φωτισμού και το κύκλωμα που τα ανάβει. Για να πραγματοποιηθεί θα πρέπει να υπάρχει τροφοδοσία από το δίκτυο και η μπαταρία να είναι συνδεδεμένη. Κατά τη διάρκεια του ελέγχου τα ενδεικτικά LED είναι σβηστά.

### Αυτόματος Έλεγχος Λειτουργίας

Περιλαμβάνει ότι ακριβώς και ο χειροκίνητος αλλά εκτελείται αυτόματα κάθε 15 ημέρες. Για να πραγματοποιηθεί θα πρέπει να υπάρχει τροφοδοσία από το δίκτυο και η μπαταρία να είναι συνδεδεμένη.

### Αυτόματος Έλεγχος Αυτονομίας

Ο έλεγχος αυτονομίας της μπαταρίας μετρά την αυτονομία της εφεδρικής λειτουργίας της συσκευής. Ο έλεγχος αυτός εκτελείται αυτόματα κάθε 6 μήνες. Για να πραγματοποιηθεί θα πρέπει να υπάρχει τροφοδοσία από το δίκτυο και η μπαταρία να είναι συνδεδεμένη και πλήρως φορτισμένη. Αν η μπαταρία δεν είναι φορτισμένη, τότε ο έλεγχος αναβάλλεται έως ότου η μπαταρία φορτιστεί πλήρως.

## Κατάσταση Εφεδρικής Λειτουργίας

Η διάρκεια της αυτονομίας της μπαταρίας κατά την εφεδρική λειτουργία είναι τουλάχιστον αυτή που αναγράφεται στον πίνακα της πρώτης σελίδας. Κατά τη διάρκεια της εφεδρικής λειτουργίας εκτελείται ταυτόχρονα και έλεγχος των LED φωτισμού.

## Μηδενισμός σφαλμάτων

Πατώντας παρατεταμένα την ένδειξη TEST/RESET για 5 δευτερόλεπτα (σελίδα 3), μπορείτε να σβήσετε όλα τα καταγεγραμμένα σφάλματα, που φαίνονται στα ενδεικτικά LED. Έπειτα το φωτιστικό τίθεται και πάλι σε κανονική λειτουργία.

**Καταστάσεις ενδεικτικών Led (με συνδεδεμένο το δίκτυο):**

## Charge

**Αναμμένο:** Η μπαταρία φορτίζει.

**Σβηστό:** Δεν υπάρχει ρεύμα φόρτισης ή η μπαταρία είναι ασύνδετη.

## Lamp fault

**Αναμμένο (με σβηστά τα LED φωτισμού):** Εσφαλμένη λειτουργία των LED φωτισμού (θα χρειαστούν αντικατάσταση).

**Αναμμένο (με τα LED φωτισμού αναμμένα):** Υπάρχει πρόβλημα στο κύκλωμα εφεδρικής λειτουργίας των LED φωτισμού (θα χρειαστεί έλεγχος από εξειδικευμένο τεχνικό).

**Σβηστό:** Κανονική λειτουργία των LED φωτισμού.

## Battery Fault

**Σβηστό:** Κανονική λειτουργία.

**Αναβοσβήνει: (με αναμμένο το ενδεικτικό Charge):** Πρόβλημα αυτονομίας ή χαμηλή μπαταρία (η μπαταρία πρέπει να αντικατασταθεί).

**Αναβοσβήνει (με σβηστό το ενδεικτικό Charge):** Δεν υπάρχει ρεύμα φόρτισης ή η μπαταρία είναι ασύνδετη.

## ΠΡΟΣΟΧΗ !!!

- Κάθε εργασία εγκατάστασης, συντήρησης ή ελέγχου, πρέπει να γίνεται από εξειδικευμένο προσωπικό.
- Η συσκευή πρέπει να συνδέεται στο δίκτυο μέσω ασφάλειας ανάλογης με το συνολικό φορτίο ισχύος της γραμμής.
- Αν χρειαστεί να αντικατασταθούν η μπαταρία ή η φωτεινή πηγή, η αντικατάσταση αυτών των εξαρτημάτων θα πρέπει να γίνεται με εξαρτήματα ίδιου τύπου, από τον κατασκευαστή, ή από εξουσιοδοτημένο τεχνικό.
- Σε περίπτωση που το φωτιστικό πρέπει να αποσυνδεθεί από το δίκτυο για διάστημα μεγαλύτερο των 2 μηνών, η μπαταρία πρέπει να αποσυνδέεται, αφαιρώντας το φινιρίσμα της μπαταρίας από την αντίστοιχη θέση.

5. Δεν επιτρέπεται η απόρριψη των μπαταριών σε κοινούς κάδους απορριμάτων, αλλά πρέπει να απορρίπτονται μόνο στα ειδικά σημεία ανακύκλωσής τους. Μην τις πετάξετε στην φωτιά.

**Σημείωση:** LED= φωτοεκπέμπουσα δίοδος.

## ΕΠΕΞΗΓΗΣΗ ΑΥΤΟΚΟΛΛΗΤΟΥ ΣΗΜΑΝΣΗΣ:

**X:** Με ενσωματωμένη μπαταρία

**1:** Ασφαλείας συνεχούς

**A:** Περιέχει συσκευή ελέγχου

**G:** Πινακίδα ασφαλείας εσωτερικά φωτιζόμενη.

**90:** Για ένδειξη χρόνου λειτουργίας 90min (λεπτά)

**180:** Για ένδειξη χρόνου λειτουργίας 180min (λεπτά)

(\* ) **Συνεχούς λειτουργίας:** Το φωτιστικό ανάβει την πηγή φωτισμού, είτε υπάρχει τροφοδοσία από το δίκτυο είτε όχι.

**Μη συνεχούς λειτουργίας:** Το φωτιστικό ανάβει την πηγή φωτισμού, μόνον όταν έχει διακοπεί η τροφοδοσία από το δίκτυο.

**Σημείωση!!** Εάν το φωτιστικό χρησιμοποιηθεί σαν πινακίδα σήμανσης τότε ο εγκαταστάτης θα πρέπει να συμπληρώσει, στο αυτοκόλλητο τεχνικών χαρακτηριστικών, το γράμμα **G**.

X | 1 | A | G | 9 0

**ΣΗΜΕΙΩΣΗ!!** Μετά την εγκατάσταση θα πρέπει να τροφοδοτήσετε τη συσκευή για 24 ώρες τουλάχιστον για την φόρτιση της μπαταρίας, ώστε να αποδώσει την ονομαστική αυτονομία.

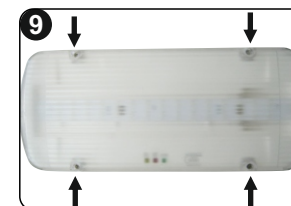
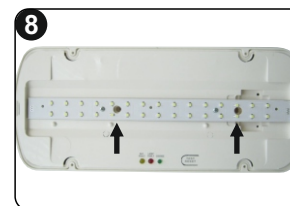
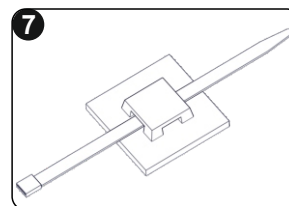
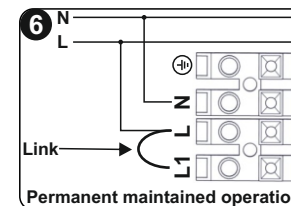
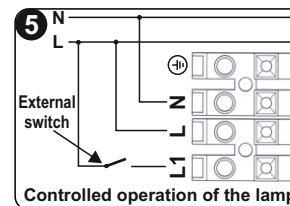
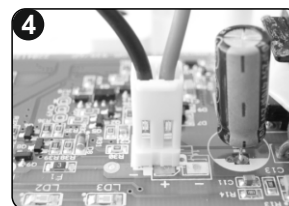
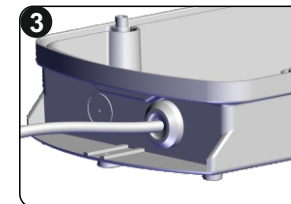
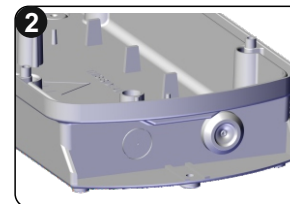
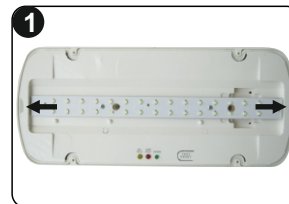
## Αντικατάσταση μπαταρίας

- Ξεβιδώστε τις 4 βίδες στερέωσης (όχι τελείως) (βήμα 10 της οδηγίας εγκατάστασης) και αφαιρέστε το κρύσταλλο.
- Ξεβιδώστε τις 2 βίδες στερέωσης (βήμα 9 της οδηγίας εγκατάστασης) και αφαιρέστε το αντανάκλαστικό.
- Αφαιρέστε την παλιά μπαταρία και τοποθετήστε μία νέα ίδιου τύπου και χαρακτηριστικών.
- Επανατοποθετήστε τα εξαρτήματα που αφαιρέθηκαν στα προηγούμενα βήματα 1 και 2.

Η πηγή φωτός που περιέχεται σε αυτό το φωτιστικό θα πρέπει να αντικατασταθεί μόνο από τον κατασκευαστή ή τον αντιπρόσωπό του, ή ένα παρόμοιο εξειδικευμένο άτομο.

**ΣΗΜΕΙΩΣΗ!** Η πηγή φωτός δεν μπορεί να αντικατασταθεί από τον χρήστη.

## ΟΔΗΓΙΕΣ ΕΓΚΑΤΑΣΤΑΣΗΣ



**Βήμα 1.** Αφαιρέστε το κρύσταλλο. Τοποθετήστε ένα καταβίδι με πλατιά μύτη και τραβήξτε με προσοχή το αντανάκλαστικό με φορά αντίθετη προς τη βάση.

**Βήμα 2.** Τοποθετήστε την παρεχόμενη λαστιχένια τάπα στην οπή που δεν θα χρησιμοποιηθεί και στερεώστε την πλαστική βάση (με τις βίδες και τα πλαστικά βύσματα που εσωκλείονται).

**Βήμα 3.** Τοποθετήστε την δεύτερη λαστιχένια τάπα στην άλλη τρύπα. Χρησιμοποιήστε ένα μικρό επίπεδο καταβίδι, ανοίξτε μία τρύπα στην λαστιχένια τάπα και περάστε από μέσα το καλώδιο τροφοδοσίας. Χρησιμοποιήστε οπωσδήποτε κυλινδρικό καλώδιο τροφοδοσίας, με διάμετρο 6-9χιλ. (τύπος H05RN-F 2x1mm<sup>2</sup> ή κάποιο με τουλάχιστον όμοια μηχανικά και ηλεκτρικά χαρακτηριστικά). **ΠΡΟΣΟΧΗ!!** Το καλώδιο και οι λαστιχένιες τάπες δεν πρέπει να είναι παραμορφωμένα (η απαίτηση αυτή είναι σημαντική για την διατήρηση της στεγανότητας IP65).

**Βήμα 4.** Τοποθετήστε τον σύνδεσμο της μπαταρίας στον αντίστοιχο σύνδεσμο στην πλακέτα.

**Βήμα 5.** Συνδέστε το καλώδιο τροφοδοσίας στην κλέμα (συνδέστε το καλώδιο γείωσης αν απαιτείται).

**N** για τον ουδέτερο, **L** για την φάση και **L1** για την συνεχή λειτουργία του φωτιστικού. Το **L1** μπορεί να συνδεθεί σε εξωτερικό διακόπτη και να ελέγχεται η συνεχής (ή όχι) λειτουργία του φωτιστικού.

**Βήμα 6.** Για μόνιμη συνεχή λειτουργία του φωτιστικού τροφοδοτήστε τη συσκευή με δύο καλώδια **N** για τον ουδέτερο και **L** φάση γεφυρώνοντας το **L** και το **L1**.

**Βήμα 7.** Τοποθετήστε τον παρεχόμενο σφιγκτήρα (αν απαιτείται) για την ασφαλή στερέωση των καλωδίων.

**Βήμα 8.** Επανατοποθετήστε το αντανάκλαστικό και στερεώστε το, βιδώνοντας τις δύο μικρές βίδες που εσωκλείονται.

**Βήμα 9.** Στερεώστε το κρύσταλλο χρησιμοποιώντας τις 4 παρεχόμενες βίδες (ροπή σύσφιξης 1,2 Nm).

## Έλεγχος (TEST) ή Μηδενισμός σφαλμάτων (RESET).

Για τον έλεγχο (TEST) ή τον μηδενισμό της συσκευής αφαιρέστε προσεκτικά τον κρύσταλλο με τις 4 βίδες στερέωσης. Μετά πιέστε την ένδειξη σύμφωνα με τις αντίστοιχες παραγράφους (σελίδες 1 και 2).

