



ΟΔΗΓΟΣ ΕΓΚΑΤΑΣΤΑΣΗΣ ΠΡΟΓΡΑΜΜΑΤΟΣ

ACCESS FLEX PRO



72 χλμ. Π.Ε.Ο. Θεσσαλονίκης Κατερίνης Τ.Κ. 60 300, Τ.Θ. 06
Αιγίνιο, Δήμος Πύδνας-Κολινδρού, Νομού Πιερίας
+30 23530 51200
+30 23530 51486

info@olympia-electronics.com
www.olympia-electronics.com



για έναν
ασφαφέστερο κόσμο!

Access Flex PRO

Σύστημα ελέγχου δωματίων με απομακρυσμένη
εποπτεία.

Αριθμός Εγγράφου: 930090000_90_001

Ημερομηνία: 17 Σεπτεμβρίου 2025

1. Περιεχόμενα

1. Περιεχόμενα	2
2. Εισαγωγή.....	4
2.1 Σύνδεση στο Πρόγραμμα	7
3. Ρύθμιση παραμέτρων προγράμματος	8
3.1 Ονομασία ξενοδοχείου	8
3.2 Δομή ξενοδοχείου	9
3.2.1 Ορισμός Κτιρίων – Οροφών – Πυλών	10
3.2.2 Ορισμός διαδοχικών IP (Δομή Ξενοδοχείου)	12
3.2.3 Ορισμός Δωματίων.....	13
4. Σύνδεση με το δίκτυο (LAN) του ξενοδοχείου	14
4.1 Ορισμός στατικής IP στον υπολογιστή εποπτείας.....	14
4.2 Ορισμός Στατικών IP στους Καρταναγνώστες (Εξωτερική συσκευή δωματίου)	15
5. Λειτουργία ONLINE	16
5.1 Συγχρονισμός ώρας συστήματος	17
6. Κάρτα προγραμματισμού δωματίου	18
7. Κάρτες.....	21
7.1 Κάρτα Master	21
7.2 Κάρτα Κτιρίου	22
7.3 Κάρτα Ορόφου	22
7.4 Κάρτα Showroom	23
7.5 Κάρτα Καμαριέρας	23
7.6 Κάρτα ρύθμισης ώρας (Clock Card)	24
7.7 Κάρτα προγραμματισμού πύλης	25
7.8 Κάρτα προγραμματισμού Κ. Εισόδου	26
7.9 Κάρτα Διαρκείας (Spare Card)	27
7.10 Κάρτα Συμβάντων	28
7.11 Κάρτα Δήλωσης Απώλειας	29
7.12 Master Περιορισμένης Ισχύος	30
7.13 Κουμπιά Γρήγορης Πρόσβασης (Hot Buttons)	31
7.13.1 Έκδοση Κάρτας	31
7.13.2 Απώλεια Κάρτας	31
7.13.3 Στοιχεία Κάρτας	31
7.13.4 Group	32
7.13.5 Καθάρισμα κάρτας (διαγραφή κάρτας)	33



για έναν
ασφαφέστερο κόσμο!

Access Flex PRO

Σύστημα ελέγχου δωματίων με απομακρυσμένη
εποπτεία.

Αριθμός Εγγράφου: 930090000_90_001

Ημερομηνία: 17 Σεπτεμβρίου 2025

7.13.6 Αντιγραφή Κάρτας.....	33
7.13.7 Συμβάντα	33
7.13.8 Κάρτες	33
8. Διαδικασία Κράτησης και Αναχώρησης (Check-in / Check-out).....	34



2. Εισαγωγή

Το **AccessFlex PRO** είναι ένα προηγμένο σύστημα ελέγχου πρόσβασης που συνδυάζει την πιο πρόσφατη τεχνολογία RFID με ευέλικτο σχεδιασμό. Αποτελεί ιδανική λύση για ξενοδοχεία που επιθυμούν να ενισχύσουν την ασφάλεια και να αναβαθμίσουν την εμπειρία των επισκεπτών τους.

Το σύστημα υποστηρίζει αμφίδρομη επικοινωνία μεταξύ της ρεσεψιόν και των ηλεκτρονικών κλειδαριών, παρέχοντας ενημερώσεις σε πραγματικό χρόνο για την κατάσταση του δωματίου, όπως «**Μην Ενοχλείτε**», «**Καθαρισμός Δωματίου**» και παρουσία επισκεπτών. Επιπλέον, προσφέρει δυνατότητα απομακρυσμένου ελέγχου της πρόσβασης και της θερμοκρασίας του δωματίου.

Πραγματοποιήστε την εγκατάσταση των συσκευών σύμφωνα με τις οδηγίες εγκατάστασης που περιλαμβάνονται στο προϊόν ή ακολουθήστε τον παρακάτω σύνδεσμο:

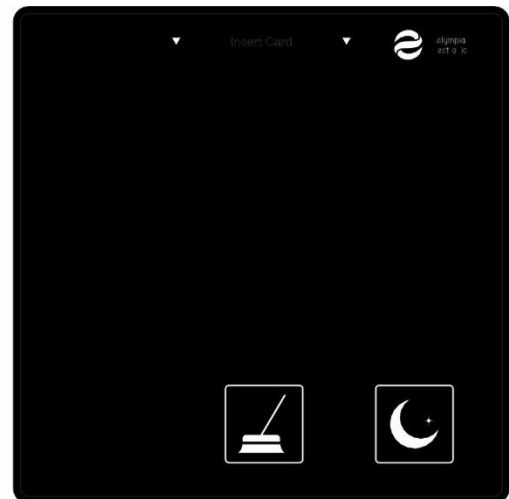
https://www.olympia-electronics.com/sites/default/files/930090000_08_001_1.pdf

Μόλις συνδέσετε τις συσκευές, το σύστημα είναι έτοιμο προς χρήση. Παρακάτω περιγράφονται οι βασικές λειτουργίες του.

Όταν ο φωτισμός της εξωτερικής συσκευής είναι ενεργός και φωτίζεται μόνο ο αριθμός του δωματίου, τότε το δωμάτιο είναι άδειο και έτοιμο να υποδεχθεί τους επισκέπτες (βλ. Σχέδιο 1).



Εξωτερική Συσκευή (Wall Out)
Καρτοαναγνώστης



Εσωτερική Συσκευή (Wall In)
Υποδοχέας κάρτας

Σχέδιο 1

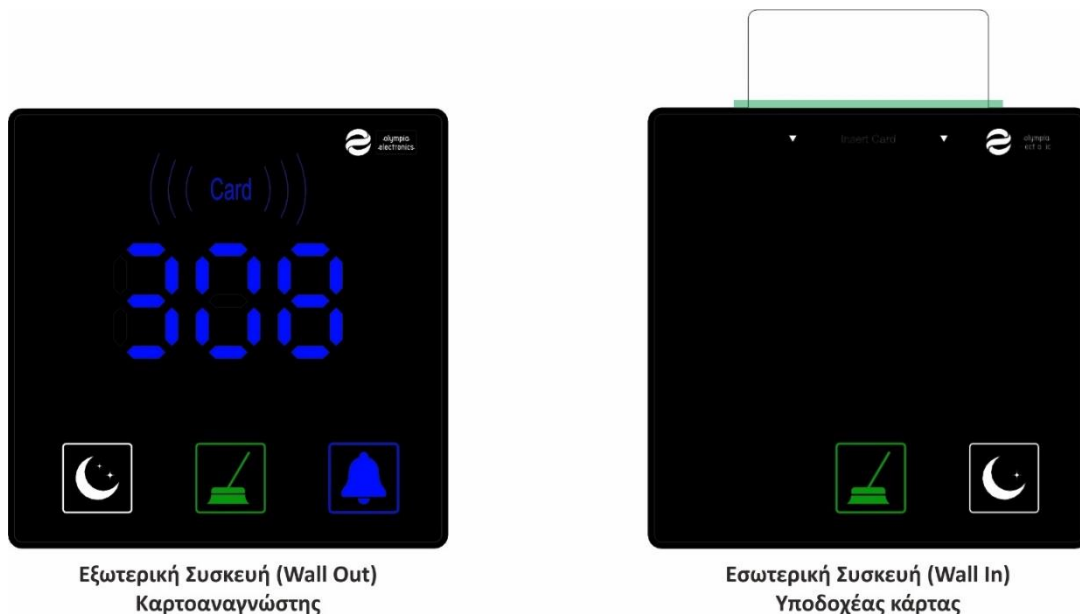


Για να ξεκλειδώσει το δωμάτιο, ο επισκέπτης πρέπει να παρουσιάσει την κάρτα στη συσκευή που βρίσκεται έξω από την πόρτα, περνώντας την απλώς ανέπαφα μπροστά από τον καρτοαναγνώστη. Στη συνέχεια, αφού ξεκλειδώσει η κλειδαριά, ο επισκέπτης πρέπει να τοποθετήσει την κάρτα στην εσωτερική συσκευή του δωματίου, μέσα στην ειδική υποδοχή. Με αυτόν τον τρόπο, στην εσωτερική συσκευή ανάβει πράσινος φωτισμός στην περιοχή της κάρτας, ο οποίος υποδηλώνει την επιτυχή ανάγνωση και παράλληλα ανάβει και ο φωτισμός του δωματίου ενώ στην εξωτερική συσκευή ανάβει μπλε φωτισμός στο εικονίδιο του κουδουνιού, υποδηλώνοντας την παρουσία ατόμου μέσα στο δωμάτιο. Εάν κάποιος πιέσει το κουδούνι της εξωτερικής συσκευής, τότε ηχεί το κουδούνι του δωματίου (βλ. Σχέδιο 2).



Σχέδιο 2

Ο επισκέπτης έχει τη δυνατότητα να ζητήσει τον καθαρισμό του δωματίου. Για να το πραγματοποιήσει, πρέπει να πιέσει το σύμβολο της σκούπας στην εσωτερική συσκευή. Με αυτόν τον τρόπο, το σύμβολο της σκούπας φωτίζεται με πράσινο χρώμα τόσο στην εσωτερική όσο και στην εξωτερική συσκευή, ενημερώνοντας έτσι το συνεργείο καθαρισμού (βλ. Σχέδιο 3).



Σχέδιο 3



est. 1979
**olympia
electronics**
SAFETY & SECURITY SYSTEMS

για έναν
ασφαφέστερο κόσμο!

Access Flex PRO

Σύστημα ελέγχου δωματίων με απομακρυσμένη εποπτεία.

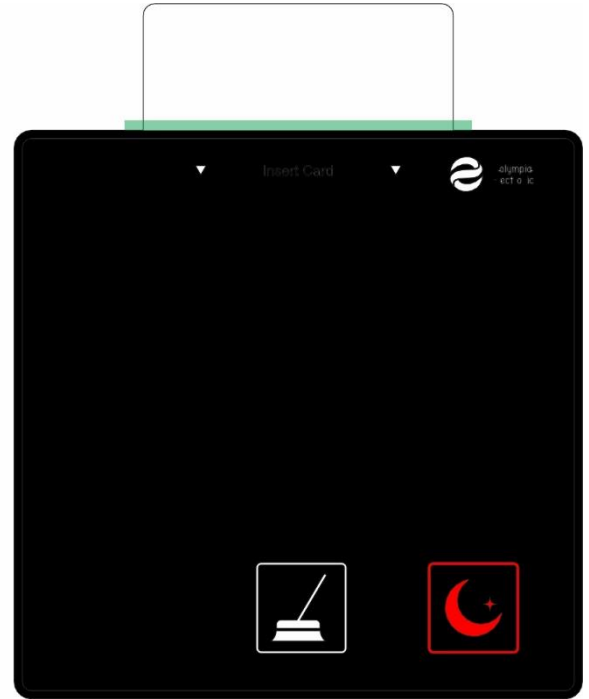
Αριθμός Εγγράφου: 930090000_90_001

Ημερομηνία: 17 Σεπτεμβρίου 2025

Ο επισκέπτης έχει τη δυνατότητα να ενεργοποιήσει τη λειτουργία «Μην Ενοχλείτε». Για να το πραγματοποιήσει, πρέπει να πιέσει το σύμβολο του φεγγαριού στην εσωτερική συσκευή. Με αυτόν τον τρόπο, το σύμβολο του φεγγαριού φωτίζεται με κόκκινο χρώμα τόσο στην εσωτερική όσο και στην εξωτερική συσκευή, υποδηλώνοντας ότι το δωμάτιο δεν πρέπει να ενοχληθεί (βλ. Σχέδιο 4).



Εξωτερική Συσκευή (Wall Out)
Καρτοαναγνώστης



Εσωτερική Συσκευή (Wall In)
Υποδοχέας κάρτας

Σχέδιο 4



2.1 Σύνδεση στο Πρόγραμμα

Για να ρυθμίσετε το σύστημα ελέγχου δωματίων θα πρέπει να κατεβάσετε το πρόγραμμα AccessFlex PRO από τον παρακάτω σύνδεσμο:

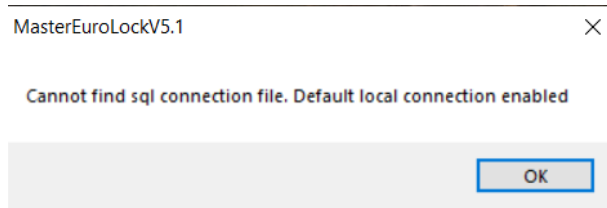
<https://www.olympia-electronics.com/en/support/software>

Αφού ολοκληρωθεί η λήψη, προχωρήστε στην εγκατάσταση του προγράμματος.

Μετά την εγκατάσταση, εκκινήστε το πρόγραμμα κάνοντας διπλό κλικ στο εικονίδιο που εμφανίστηκε στην επιφάνεια εργασίας.

Σημείωση! Το πρόγραμμα θα πρέπει να το ανοίξετε ως διαχειριστής.

Στην οθόνη θα εμφανιστεί το μήνυμα εκκίνησης (βλ. Εικόνα 1). Για να συνεχίσετε, πατήστε απλώς OK.



Εικόνα 1

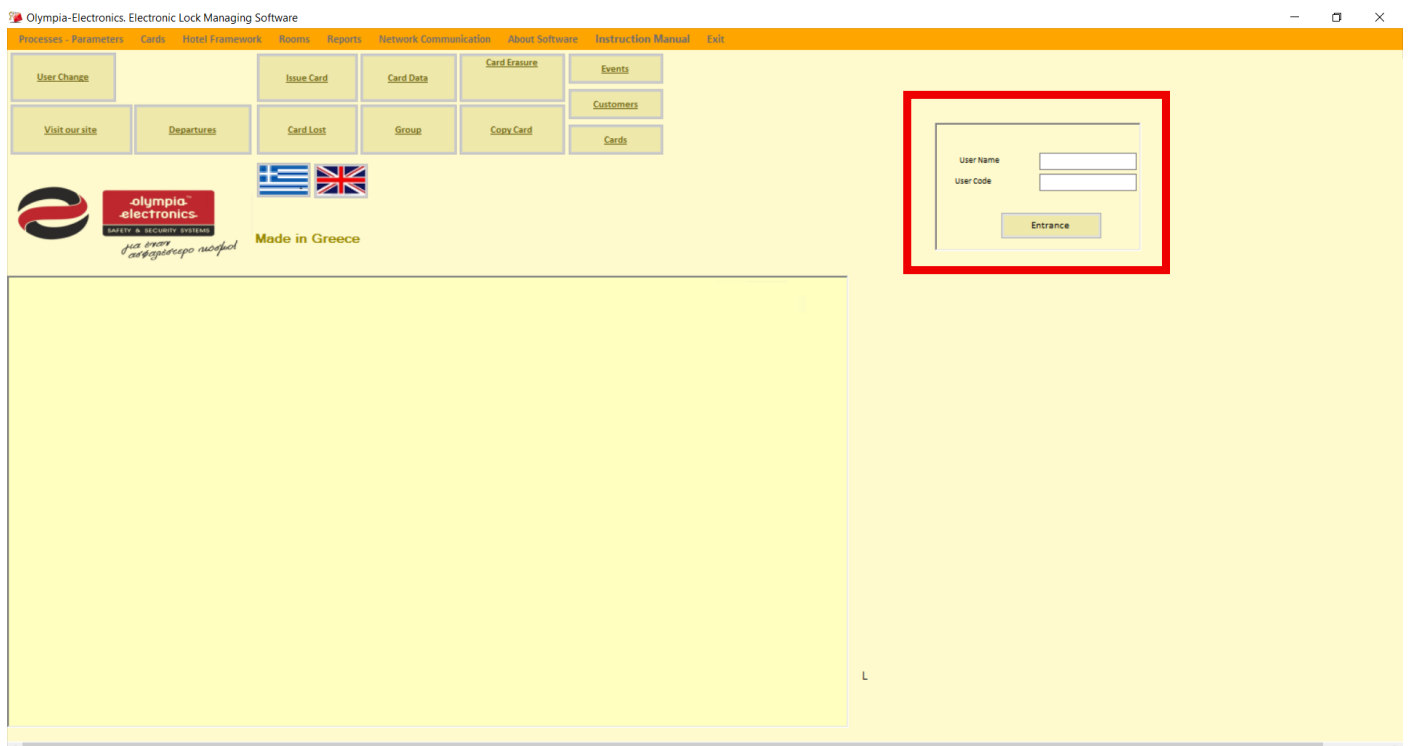
Σημείωση! Για να λειτουργήσει σωστά το πρόγραμμα, είναι απαραίτητο ο προγραμματιστής καρτών (Encoder) να είναι συνδεδεμένος σε μία από τις διαθέσιμες θύρες USB του υπολογιστή.

Με την εκκίνηση του προγράμματος εμφανίζεται η αρχική οθόνη χρήστη (User Interface), όπου ζητούνται τα διαπιστευτήρια σύνδεσης: Όνομα Χρήστη (User Code) και Κωδικός Χρήστη (Password) (βλ. Εικόνα 2).

Εισάγετε τα διαπιστευτήρια σύνδεσης σύμφωνα με τα παρακάτω στοιχεία:

- User name: admin
- User code: 123

Συμπληρώστε το User name και User Code στα αντίστοιχα πεδία και κάντε κλικ στο κουμπί Entrance. Μετά τη σύνδεση, έχετε πλέον πρόσβαση στο πρόγραμμα.



Εικόνα 2



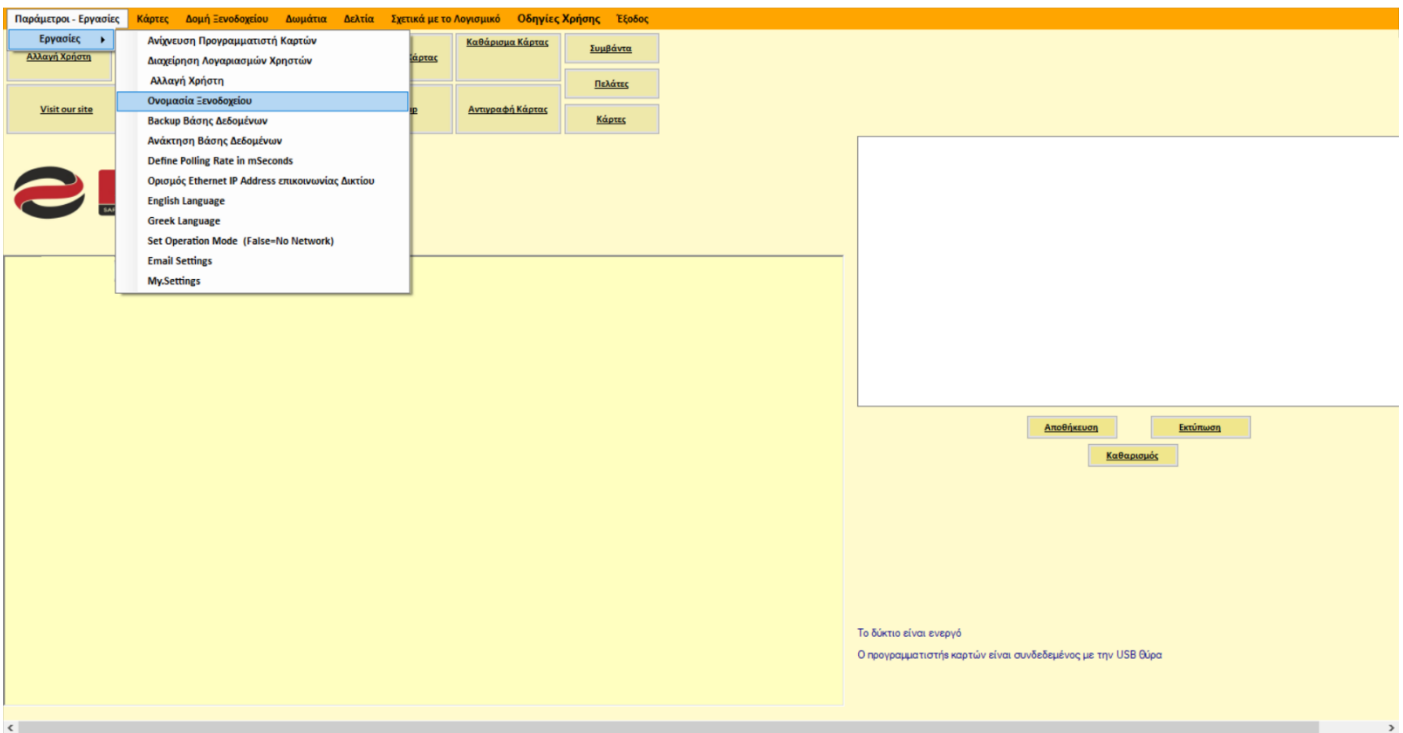
3. Ρύθμιση παραμέτρων προγράμματος

Στην αρχική οθόνη παρουσιάζονται όλες οι παραμετροποιήσεις που μπορούν να πραγματοποιηθούν στο πρόγραμμα. Πρώτο βήμα είναι η επιλογή της γλώσσας εμφάνισης, ανάμεσα σε Ελληνικά και Αγγλικά, πατώντας την αντίστοιχη σημαία.

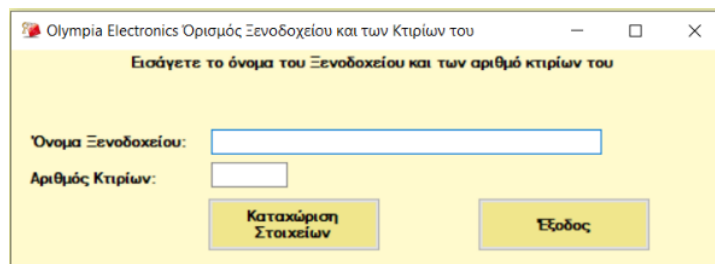
Αρχικά πρέπει να διαμορφώσετε τη δομή του ξενοδοχείου, καταχωρώντας την επίσημη ονομασία του, τις εισόδους, τους ορόφους και τα δωμάτια που αντιστοιχούν σε κάθε όροφο. Στις επόμενες ενότητες παρουσιάζεται αναλυτικά η διαδικασία ρύθμισης αυτών των παραμέτρων.

3.1 Ονομασία ξενοδοχείου

Από το κεντρικό μενού του προγράμματος επιλέγουμε «Παράμετροι – Εργασίες – Ονομασία Ξενοδοχείου» και στη συνέχεια την επιλογή (βλ. Εικόνα 3). Στο παράθυρο που εμφανίζεται (βλ. Εικόνα 4), μπορούμε να καταχωρήσουμε ή να τροποποιήσουμε την επίσημη ονομασία του ξενοδοχείου καθώς και των αριθμών κτηρίων, η οποία θα χρησιμοποιείται σε όλες τις βασικές λειτουργίες του συστήματος, όπως στην έκδοση καρτών και στην επικοινωνία με τις ηλεκτρονικές κλειδαριές.



Εικόνα 3



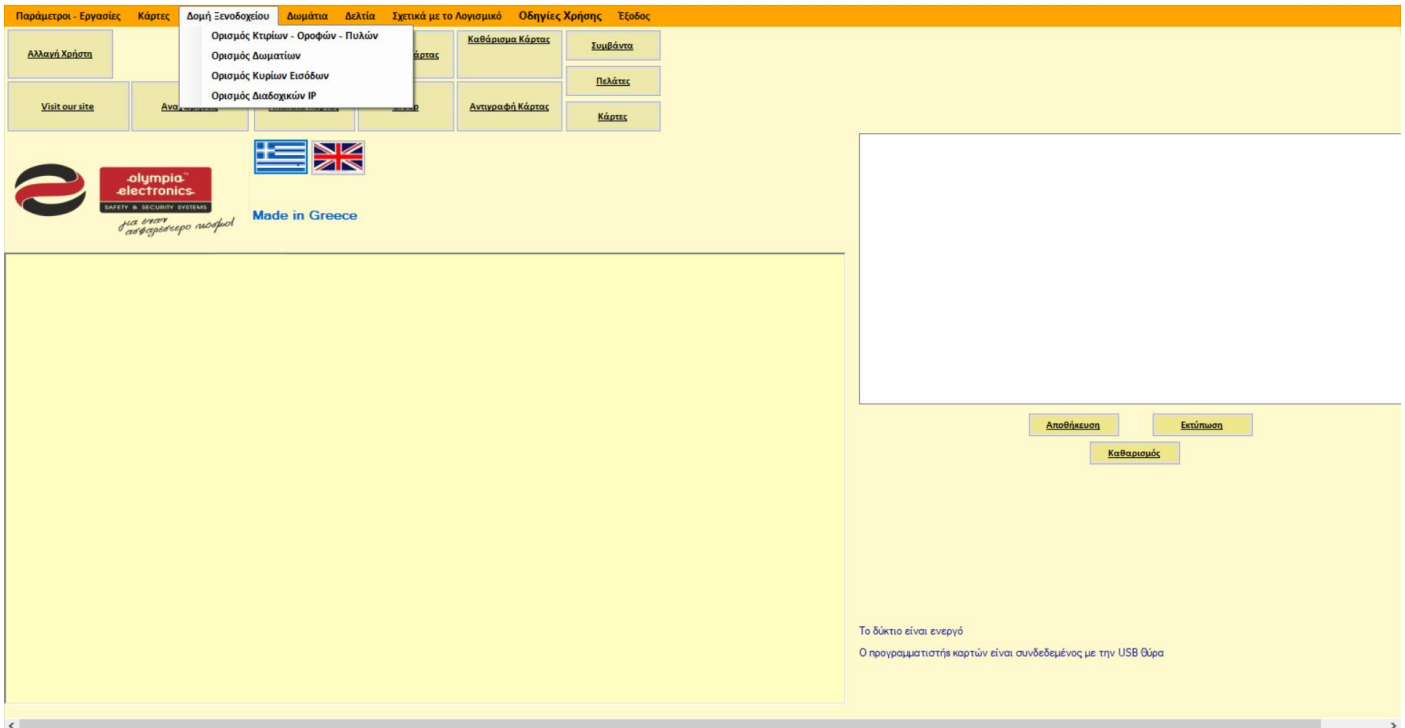
Εικόνα 4



3.2 Δομή Ξενοδοχείου

Αρχικά πρέπει να διευκρινιστεί ότι οι πύλες στον χώρο του ξενοδοχείου αποτελούν ελεγχόμενους χώρους με ηλεκτρονικές κλειδαριές. Έτσι, εκτός από την πρόσβαση στο δωμάτιό του, ένας ένοικος μπορεί να εισέλθει και σε άλλους χώρους μέσω των πυλών, εφόσον του έχει δοθεί η σχετική άδεια. Το σύστημα υποστηρίζει έως και 15 πύλες, οι οποίες μπορούν να αντιστοιχηθούν σε ελεγχόμενους χώρους όπως το γυμναστήριο, το γκαράζ ή άλλες εγκαταστάσεις του ξενοδοχείου. Με την κάρτα του, ο ένοικος έχει επίσης τη δυνατότητα να ανοίξει τις κεντρικές εισόδους που έχουν οριστεί στο σύστημα.

Για να παραμετροποιήσετε τη δομή του ξενοδοχείου, μεταβείτε στην επιλογή «Δομή Ξενοδοχείου – Ορισμός Κτιρίων – Ορόφων – Πυλών» (βλ. Εικόνα 5). Στην πρώτη υποεπιλογή έχετε τη δυνατότητα να δημιουργήσετε εκ νέου τη βάση δεδομένων του ξενοδοχείου. Εάν επιθυμείτε μόνο να πραγματοποιήσετε αλλαγές σε δωμάτια ή στις κεντρικές εισόδους/πύλες, χρησιμοποιήστε αντίστοιχα τη δεύτερη ή την τρίτη υποεπιλογή.



Εικόνα 5



3.2.1 Ορισμός Κτιρίων – Οροφών – Πυλών

Αφού επιλέξετε την ενότητα «**Ορισμός Κτιρίων – Ορόφων – Πυλών**», εμφανίζεται ένα νέο παράθυρο (βλ. Εικόνα 6) μέσα από το οποίο μπορείτε να ορίσετε και να διαμορφώσετε τη συνολική δομή του ξενοδοχείου. Στο σημείο αυτό καθορίζονται τα κτίρια, οι ορόφοι και οι πύλες, ώστε το σύστημα να αντανακλά με ακρίβεια την πραγματική αρχιτεκτονική και οργάνωση του χώρου. Στο παράθυρο αυτό επιλέγεται «Στοιχεία Ξενοδοχείου (Αριθμός Κτιρίων – Πυλών)».

Olympia-Electronics Καθορισμός Κτιρίων - Ορόφων - Πυλών του Ξενοδοχείου

Hotel Name: Olympia

No. Of Buildings: 1

Στοιχεία Ξενοδοχείου (Αριθμός Κτιρίων - Πυλών)

Εξοδος

Εικόνα 6

Στη συνέχεια εμφανίζεται ένα νέο παράθυρο (βλ. Εικόνα 7), στο οποίο καθορίζεται ο αριθμός των πυλών και των ορόφων για κάθε κτήριο. Πατήστε «**Αλλαγή Δεδομένων**» για να τα επεξεργαστείτε και στη συνέχεια αφού συμπληρώσετε τα απαραίτητα στοιχεία, επιλέξτε «**Καταχώριση**» ώστε να αποθηκευτούν στο σύστημα.

Olympia-Electronics Καθορισμός Κτιρίων - Ορόφων - Πυλών του Ξενοδοχείου

Hotel Name: Olympia

No. Of Buildings: 1

Στοιχεία Ξενοδοχείου (Αριθμός Κτιρίων - Πυλών)

Ενημερώστε τα ονόματα των κτιρίων και τον αριθμό Ορόφων - Πυλών ανά Κτίριο

Αριθμός Κτιρίου	Όνομα Κτιρίου	Αριθμός Ορόφων	Αριθμός Πυλών
1	B1	1	1

Αλλαγή Δεδομένων

Καταχώριση

Εξοδος

Εικόνα 7



Αφού καταχωρήσετε τα προηγούμενα στοιχεία, εμφανίζεται νέο παράθυρο (βλ. Εικόνα 8), στο οποίο καθορίζονται τα ονόματα για κάθε πύλη. Πατήστε «**Αλλαγή Δεδομένων**» για να επεξεργαστείτε τις πληροφορίες και, αφού συμπληρώσετε τα απαραίτητα πεδία, επιλέξτε «**Καταχώριση**» ώστε να αποθηκευτούν οι αλλαγές στο σύστημα.

Αριθμός Κτιρίου	Όνομα Κτιρίου	Αριθμός Ορόφων	Αριθμός Πυλών
1	B1	1	1

Αριθμός Πύλης	Όνομα Πύλης	Αριθμός Κτιρίου
1	Central Door	1

Εικόνα 8

Μόλις ολοκληρωθεί η διαδικασία ονομασίας των πυλών, πατήστε «**Ολοκλήρωση Δομής Ξενοδοχείου**». Στην οθόνη θα εμφανιστεί νέο παράθυρο (βλ. Εικόνα 9), στο οποίο πρέπει να οριστούν τα ονόματα των ορόφων καθώς και ο αριθμός των δωματίων ανά όροφο. Πατήστε «**Αλλαγή Δεδομένων**» για να επεξεργαστείτε τις πληροφορίες και, αφού συμπληρώσετε τα απαιτούμενα πεδία, επιλέξτε «**Καταχώριση**» ώστε να αποθηκευτούν οι αλλαγές στο σύστημα.

Αριθμός Κτιρίου	Όνομα Κτιρίου	Αριθμός Ορόφων	Αριθμός Πυλών
1	B1	1	1

Αριθμός Πύλης	Όνομα Πύλης	Αριθμός Κτιρίου
1	Central Door	1

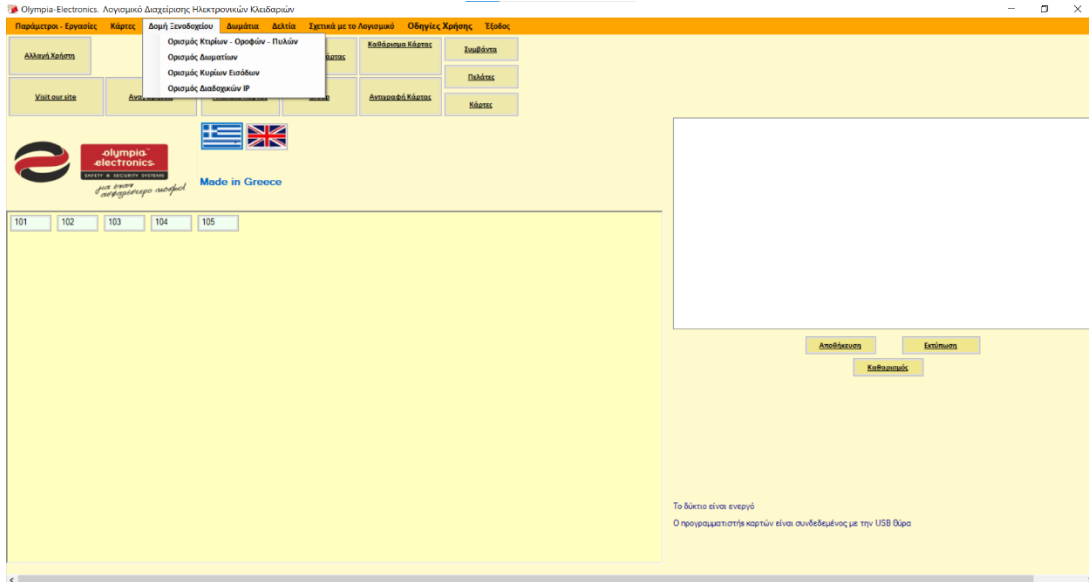
Αριθμός Ορόφου	Ονομασία Ορόφου	Αριθμός Δωματίων	Αριθμός Κτιρίου
1	F1	10	1

Εικόνα 9

Με την ολοκλήρωση των παραπάνω βημάτων, η δομή του ξενοδοχείου έχει πλέον παραμετροποιηθεί και καταχωρηθεί στο σύστημα AccessFlex PRO. Η σωστή εισαγωγή των κτιρίων, των ορόφων, των πυλών και των δωματίων αποτελεί τη βάση για την απρόσκοπτη λειτουργία του συστήματος και εξασφαλίζει την ορθή διαχείριση της πρόσβασης στους ελεγχόμενους χώρους.

3.2.2 Ορισμός διαδοχικών IP (Δομή Ξενοδοχείου)

Στο επόμενο βήμα πρέπει να ορίσετε στατικές IP για τα δωμάτια του ξενοδοχείου. Για να το κάνετε αυτό, επιλέξτε «Δομή Ξενοδοχείου» και στη συνέχεια «Ορισμός Διαδοχικών IP» (βλ. Εικόνα 10).



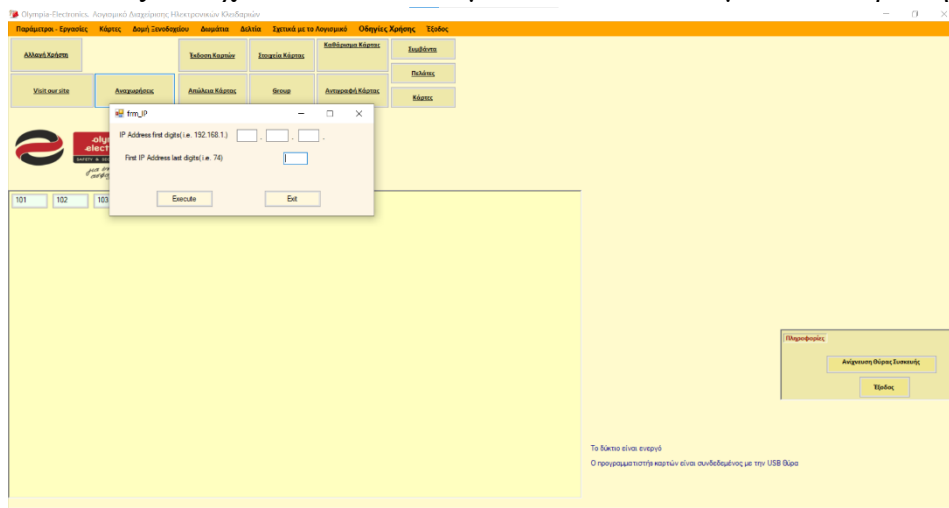
Εικόνα 10

Στο παράθυρο που θα εμφανιστεί, πρέπει να ορίσετε τη στατική διεύθυνση IP που θα χρησιμοποιηθεί ως αρχή για τα δωμάτια του ξενοδοχείου. (Βλ. Εικόνα 11)

1. Στο πεδίο «**IP Address first digit**», καταχωρήστε τα πρώτα τρία τμήματα της διεύθυνσης IP. Για παράδειγμα: 192.168.1
2. Στο πεδίο «**First IP Address last digit**», καταχωρήστε το τελευταίο ψηφίο της διεύθυνσης IP από το οποίο θέλετε να ξεκινήσει η αρίθμηση. Για παράδειγμα: 76
3. Αφού συμπληρώσετε τα πεδία, πατήστε το πλήκτρο «**Execute**». Το πρόγραμμα θα δημιουργήσει αυτόματα τις στατικές IP διευθύνσεις για όλα τα δωμάτια που έχουν δηλωθεί στη «**Δομή Ξενοδοχείου**».

Παράδειγμα

Αν ορίσετε ως αρχική IP τη διεύθυνση 192.168.1.76, τότε: Το πρώτο δωμάτιο θα λάβει την IP 192.168.1.76. Το δεύτερο δωμάτιο θα λάβει την IP 192.168.1.77 ...και η αρίθμηση θα συνεχίζεται αυτόματα. Έτσι, αν το ξενοδοχείο διαθέτει 10 δωμάτια, το δέκατο δωμάτιο θα λάβει την IP 192.168.1.85.



Εικόνα 11

3.2.3 Ορισμός Δωματίων

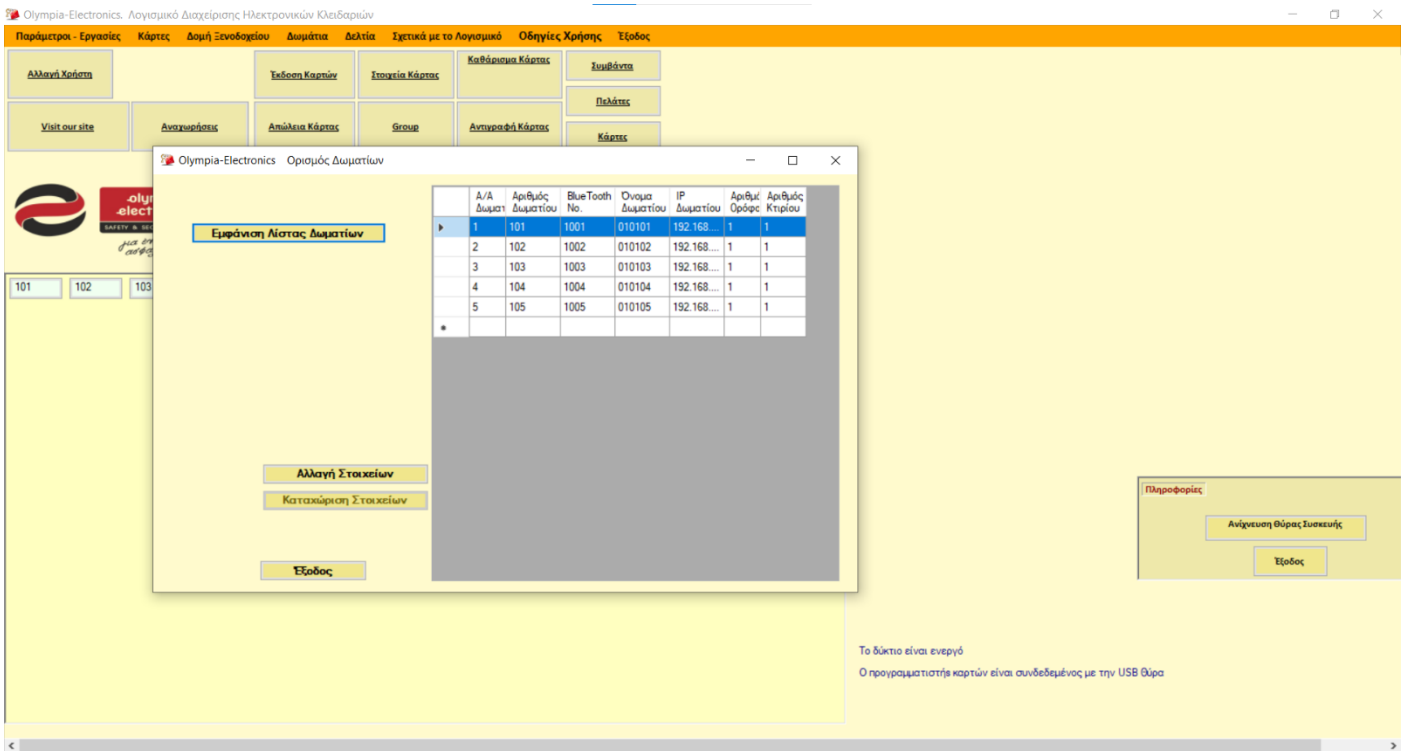
Από το μενού «**Δομή Ξενοδοχείου**», στην καρτέλα «**Ορισμός Δωματίων**», μπορούμε να ορίσουμε και να τροποποιήσουμε τα δωμάτια του ξενοδοχείου. Με το πλήκτρο «**Εμφάνιση Λίστας Δωματίων**» εμφανίζεται στην οθόνη η πλήρης λίστα των δωματίων (βλ. Εικόνα 12).

Μέσα από το παράθυρο αυτό, ο χρήστης μπορεί εύκολα να επεξεργαστεί την αρίθμηση, καθώς και να τροποποιήσει ή να ενημερώσει την ονομασία των δωματίων.

Η σωστή καταχώρηση και ταξινόμηση είναι ιδιαίτερα σημαντική, καθώς εξασφαλίζει την ομαλή λειτουργία του συστήματος πρόσβασης και διευκολύνει τη διαδικασία έκδοσης και διαχείρισης καρτών.

Σημείωση: Στα πεδία πρέπει να συμπληρωθεί και η στήλη «Bluetooth No.», η οποία αντιστοιχεί στον μοναδικό αριθμό Bluetooth κάθε καρταναγνώστη. Ο αριθμός αυτός βρίσκεται στο εσωτερικό της συσκευής. Σε περίπτωση που δεν συμπληρωθεί θα υπάρχει πρόβλημα με τον συγχρονισμό του συστήματος.

Στην Εικόνα 13 παρουσιάζεται το εσωτερικό ενός καρταναγνώστη, όπου φαίνεται ο αριθμός 0210, ο οποίος αποτελεί τον μοναδικό αριθμό Bluetooth της συγκεκριμένης συσκευής.



Εικόνα 12



Εικόνα 13



4. Σύνδεση με το δίκτυο (LAN) του ξενοδοχείου

4.1 Ορισμός στατικής IP στον υπολογιστή εποπτείας

Ο υπολογιστής που θα τρέχει το πρόγραμμα Access Flex PRO πρέπει να διαθέτει στατική διεύθυνση IP. Για να το επιτύχετε, ακολουθήστε τη διαδικασία που αντιστοιχεί στο λειτουργικό σας σύστημα (Windows).

Ακολουθήστε τις οδηγίες της Microsoft, ανάλογα με την έκδοση των Windows που χρησιμοποιείτε. Παρακάτω παρατίθεται ο σχετικός σύνδεσμος με τη διαδικασία:

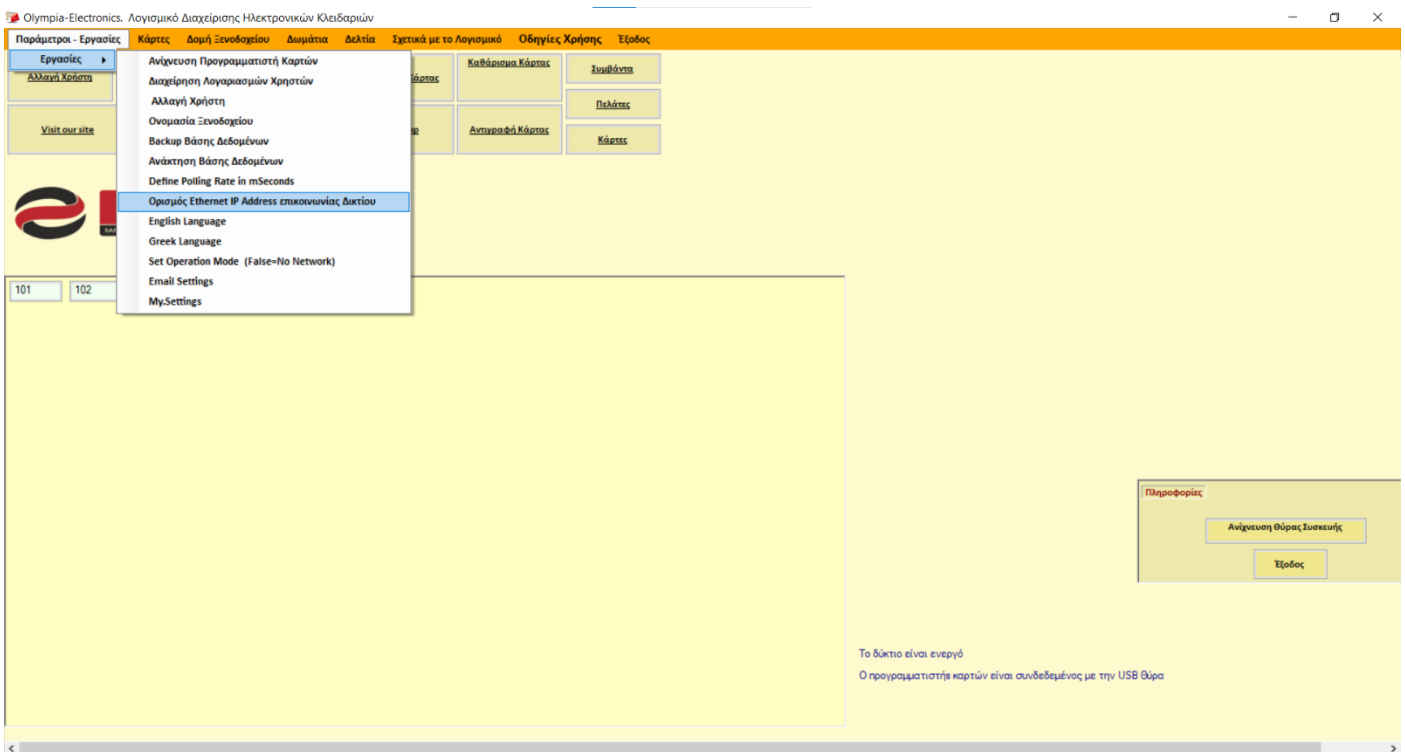
[Ρύθμιση στατικής IP - Windows](#)

Στη συνέχεια, θα πρέπει να ορίσετε την στατική IP και στο πρόγραμμα Access Flex PRO.

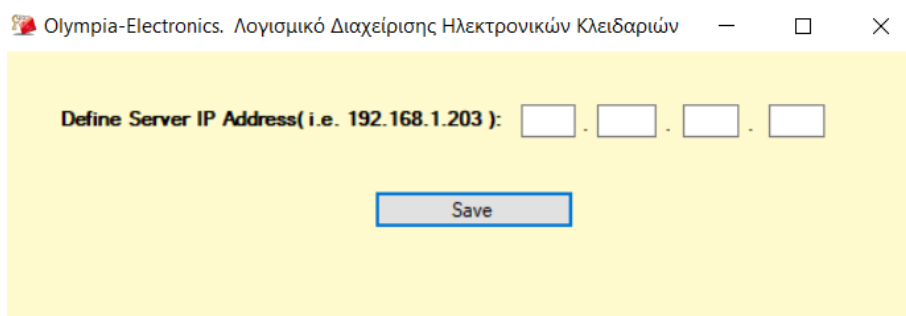
Για τη διαδικασία αυτή μεταβείτε στη καρτέλα «Παράμετροι – Εργασίες», «Εργασίες» και «Ορισμός Ethernet IP Address επικοινωνίας δικτύου» (Βλ. Εικόνα 14).

Στη συνέχεια, στο παράθυρο που θα σας εμφανιστεί, πληκτρολογήσετε τη στατική IP που ορίσατε παραπάνω στον υπολογιστή που θα λειτουργεί το πρόγραμμα Access Flex PRO (Βλ. Εικόνα 15).

Ολοκληρώνοντας την παραπάνω διαδικασία το πρόγραμμα είναι έτοιμο προς χρήση.



Εικόνα 14



Εικόνα 15



4.2 Ορισμός Στατικών IP στους Καρταναγνώστες (Εξωτερική συσκευή δωματίου)

Για κάθε καρταναγνώστη πρέπει να οριστεί μία μοναδική στατική διεύθυνση IP.

Αρχικά, τροφοδοτήστε και συνδέστε τον καρταναγνώστη στο δίκτυο LAN. Στη συνέχεια, συνδεθείτε μέσω της προεπιλεγμένης (default) διεύθυνσης IP και τροποποιήστε τη σε μία νέα, μοναδική διεύθυνση που θα αντιστοιχεί αποκλειστικά στον συγκεκριμένο καρταναγνώστη.

Η εργοστασιακή IP είναι: 192.168.0.7

Στοιχεία σύνδεσης:

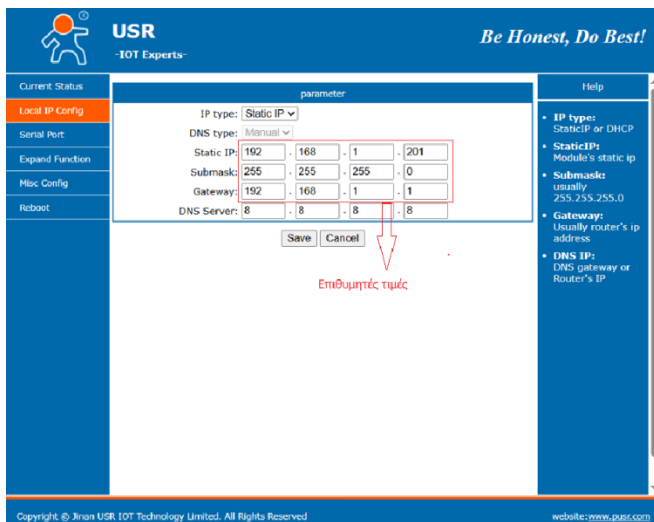
- **Όνομα χρήστη:** admin
- **Κωδικός:** admin

Αφού πραγματοποιηθεί η σύνδεση, ρυθμίστε τις παραμέτρους σύμφωνα με τις οδηγίες που εμφανίζονται στις παρακάτω εικόνες.

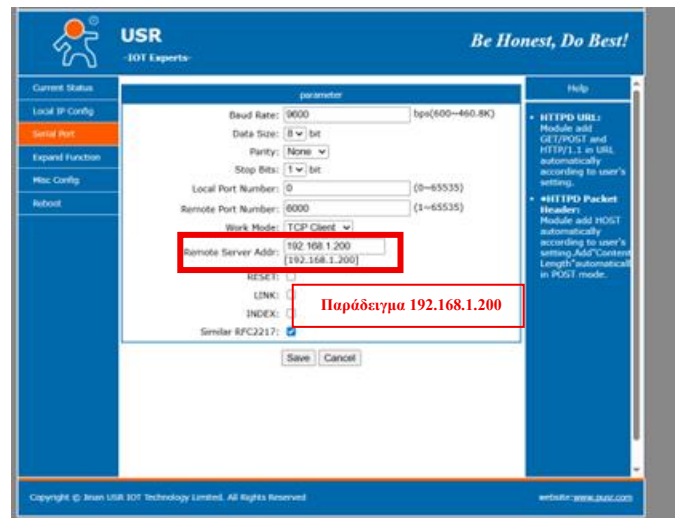
Μεταβείτε στην καρτέλα *Local IP Config* (βλ. Εικόνα 16) και ορίστε τις επιθυμητές τιμές της στατικής IP. Στη συνέχεια, στην καρτέλα *Serial Port*, ρυθμίστε τα πεδία όπως ακριβώς παρουσιάζονται στην Εικόνα 17.

Προσοχή! Στην καρτέλα *Serial Port*, στο πεδίο **Remote Server Addr:** θα πρέπει να οριστεί η στατική IP του υπολογιστή εποπτείας που δηλώσατε στην ενότητα 3.1

Σημείωση: Η διαδικασία αυτή εκτελείται ξεχωριστά για κάθε καρταναγνώστη και δεν μπορεί να εφαρμοστεί ταυτόχρονα σε όλους.



Εικόνα 16



Εικόνα 17



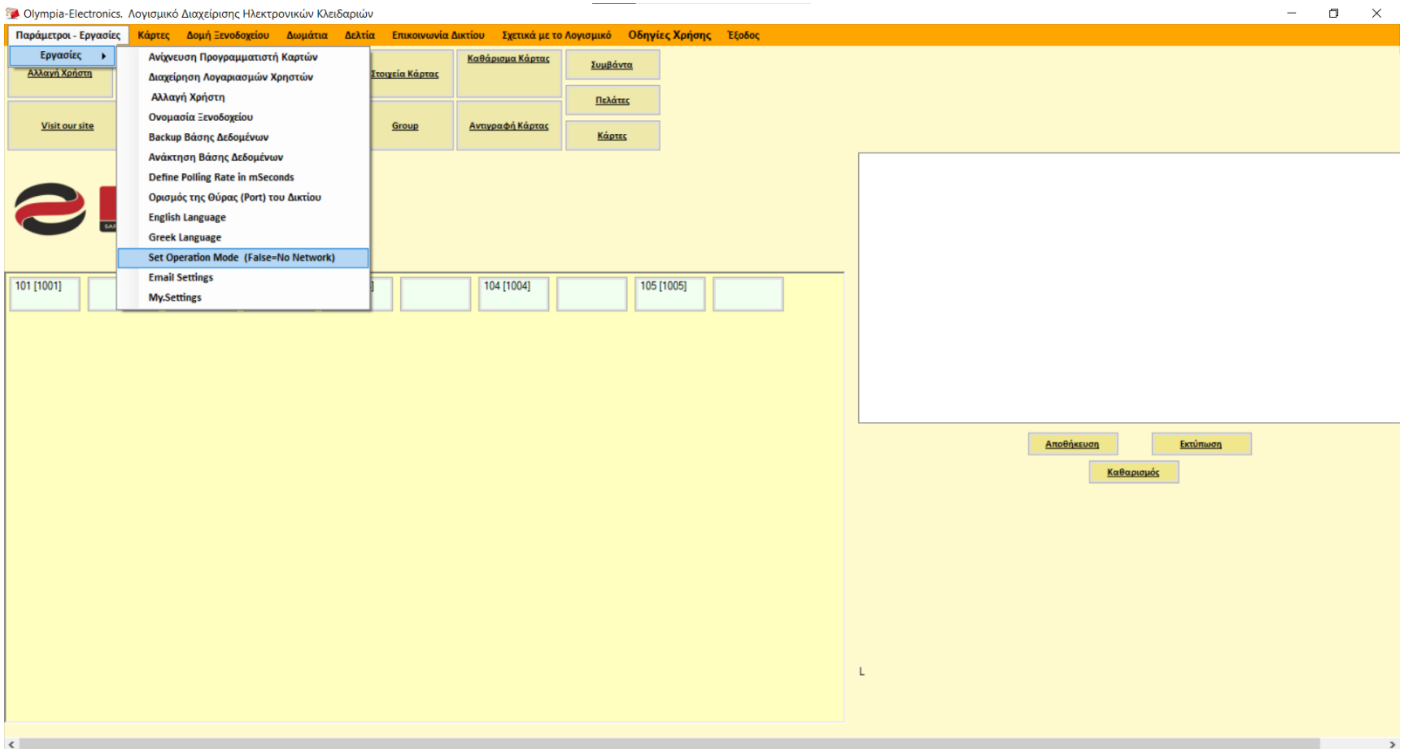
5. Λειτουργία ONLINE

Αφού ολοκληρώσετε με επιτυχία όλα τα παραπάνω βήματα, μπορείτε πλέον να μεταβείτε στη λειτουργία Online και να έχετε πλήρη πρόσβαση σε όλα τα δωμάτια, προκειμένου να τα ελέγξετε και να εκτελέσετε τις βασικές λειτουργίες τους.

Για να ενεργοποιήσετε τη λειτουργία Online, ακολουθήστε προσεκτικά τα παρακάτω βήματα:

1. Από το αρχικό μενού, επιλέξτε «**Παράμετροι – Εργασίες**».
2. Στη συνέχεια, μεταβείτε στην ενότητα «**Εργασίες**».
3. Επιλέξτε την εντολή «**Set Operation Mode (False – No Network)**», όπως φαίνεται στην Εικόνα 18.

Με τον τρόπο αυτό, το σύστημα τίθεται σε κατάσταση Online, επιτρέποντάς σας να πραγματοποιείτε σε πραγματικό χρόνο τον έλεγχο και τη διαχείριση όλων των διαθέσιμων δωματίων.



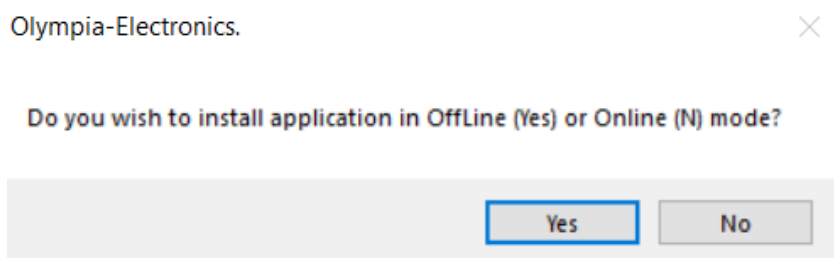
Εικόνα 18

Στη συνέχεια, θα πρέπει να τερματίσετε το πρόγραμμα επιλέγοντας το κουμπί X που βρίσκεται στην επάνω δεξιά γωνία του παραθύρου.

Ανοίξτε ξανά το πρόγραμμα. Με την εκκίνησή του, θα εμφανιστεί ένα νέο παράθυρο επιλογών (βλ. Εικόνα 19).

- Επιλέγοντας «**Yes**», το πρόγραμμα συνεχίζει τη λειτουργία του σε OFFLINE mode.
- Επιλέγοντας «**No**», το πρόγραμμα μεταβαίνει σε ONLINE mode.

Για να ενεργοποιήσετε τη λειτουργία ONLINE, επιλέξτε την επιλογή «**No**».



Εικόνα 19



Αφού ολοκληρώσατε την παραπάνω διαδικασία βρίσκεστε πλέον σε λειτουργία ONLINE.

Στη Λειτουργία Online, τα δωμάτια του ξενοδοχείου είναι μέσω Ethernet. Η γραμμή εργαλείων παραμένει διαθέσιμη και περιλαμβάνει όλες τις λειτουργίες που έχουν ήδη περιγραφεί. Η βασική διαφορά είναι ότι στη λειτουργία Online η γραμμή εργαλείων εμπλουτίζεται με μια επιπλέον ομάδα λειτουργιών, με την ονομασία Επικοινωνία Δικτύου.

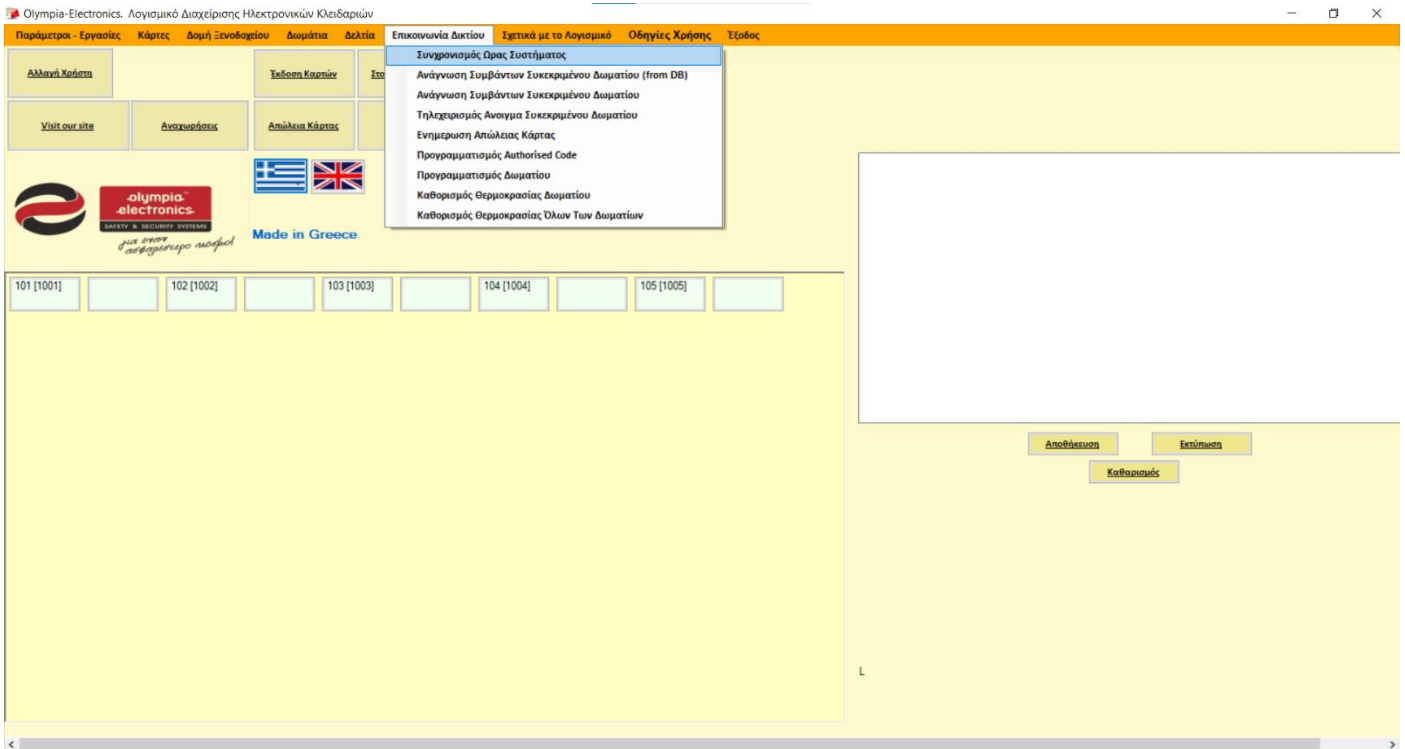
Μέσα από την ομάδα αυτή, ο χρήστης έχει τη δυνατότητα να στέλνει μηνύματα επικοινωνίας στις κλειδαριές, ώστε να εκτελούνται και να ολοκληρώνονται όλες οι Online λειτουργίες, οι οποίες περιγράφονται αναλυτικά στη συνέχεια.

5.1 Συγχρονισμός ώρας συστήματος

Το πρώτο βήμα που πρέπει να πραγματοποιήσετε είναι ο **συγχρονισμός της ώρας του συστήματος**, ώστε να αποφευχθούν τυχόν προβλήματα στη λειτουργία.

Από την **κεντρική οθόνη**, επιλέξτε την ενότητα **Επικοινωνία Δικτύου** και στη συνέχεια την επιλογή **Συγχρονισμός Ώρας Συστήματος** (βλ. Εικόνα 20).

Με τον τρόπο αυτό διασφαλίζεται ότι όλες οι κλειδαριές και οι συνδεδεμένες συσκευές λειτουργούν με **ενιαία και ακριβή ώρα**.



Εικόνα 20



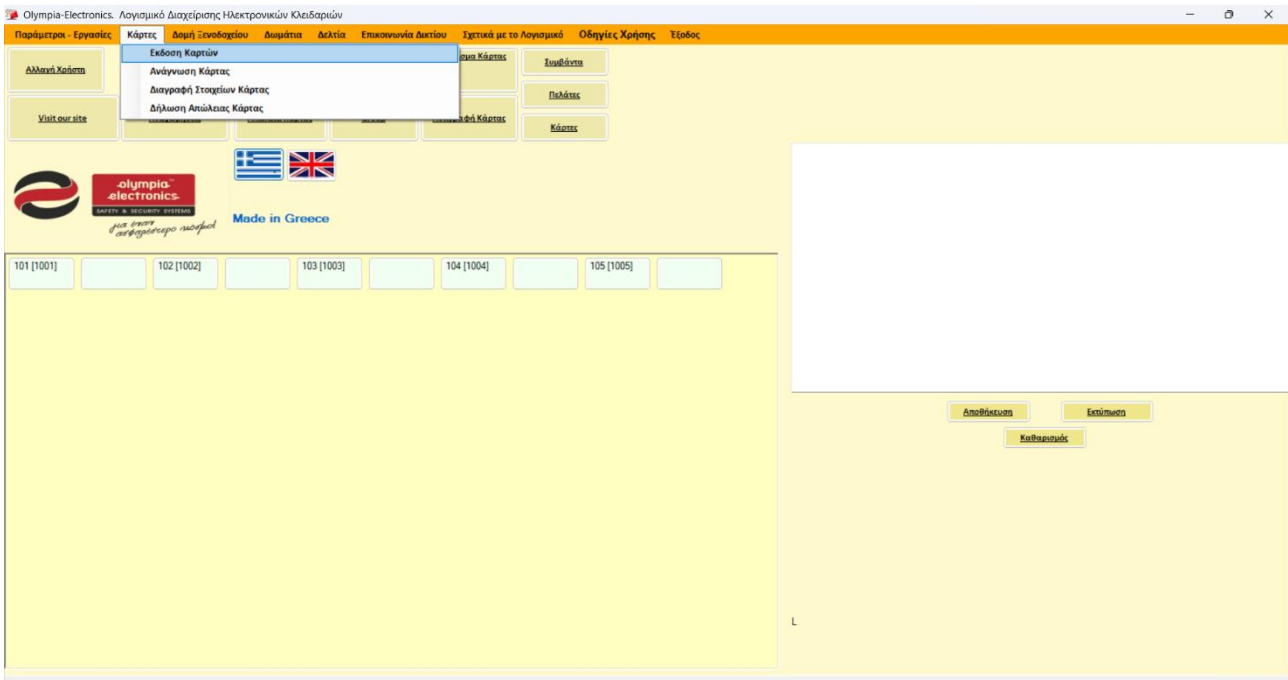
6. Κάρτα προγραμματισμού δωματίου

Για να ολοκληρωθεί η **δομή του ξενοδοχείου** και να είναι πλήρως έτοιμο προς χρήση, θα πρέπει σε αυτό το στάδιο να προγραμματίσετε μία κάρτα για κάθε δωμάτιο.

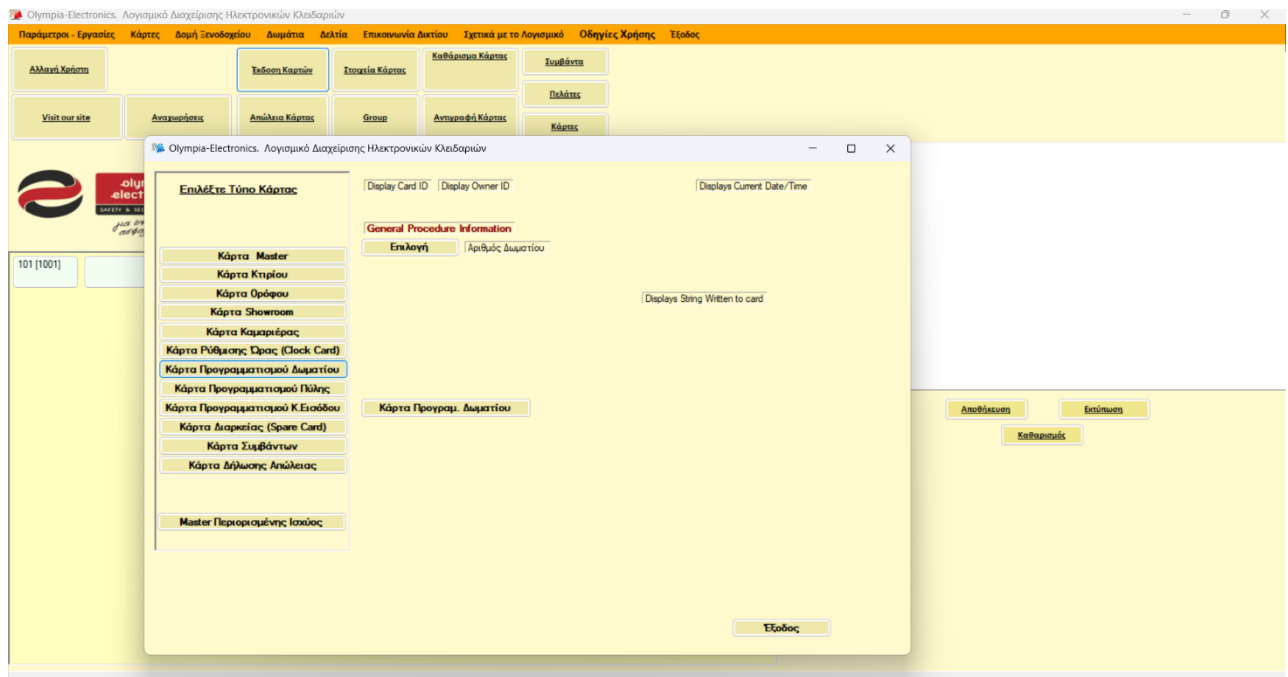
Για να το επιτύχετε, ακολουθήστε τα παρακάτω βήματα:

1. Από την **κεντρική οθόνη**, μεταβείτε στο μενού «**Κάρτες**» και στη συνέχεια «**Έκδοση Καρτών**». (Βλ. εικόνα 21)
2. Στη συνέχεια, επιλέξτε την επιλογή **Κάρτα Προγραμματισμού Δωματίου**, όπως φαίνεται στην Εικόνα 22

Με αυτόν τον τρόπο, το κάθε δωμάτιο αποκτά την αντίστοιχη προγραμματισμένη κάρτα, ώστε το σύστημα να είναι πλήρως λειτουργικό και έτοιμο για χρήση από το προσωπικό και τους επισκέπτες.



Εικόνα 21



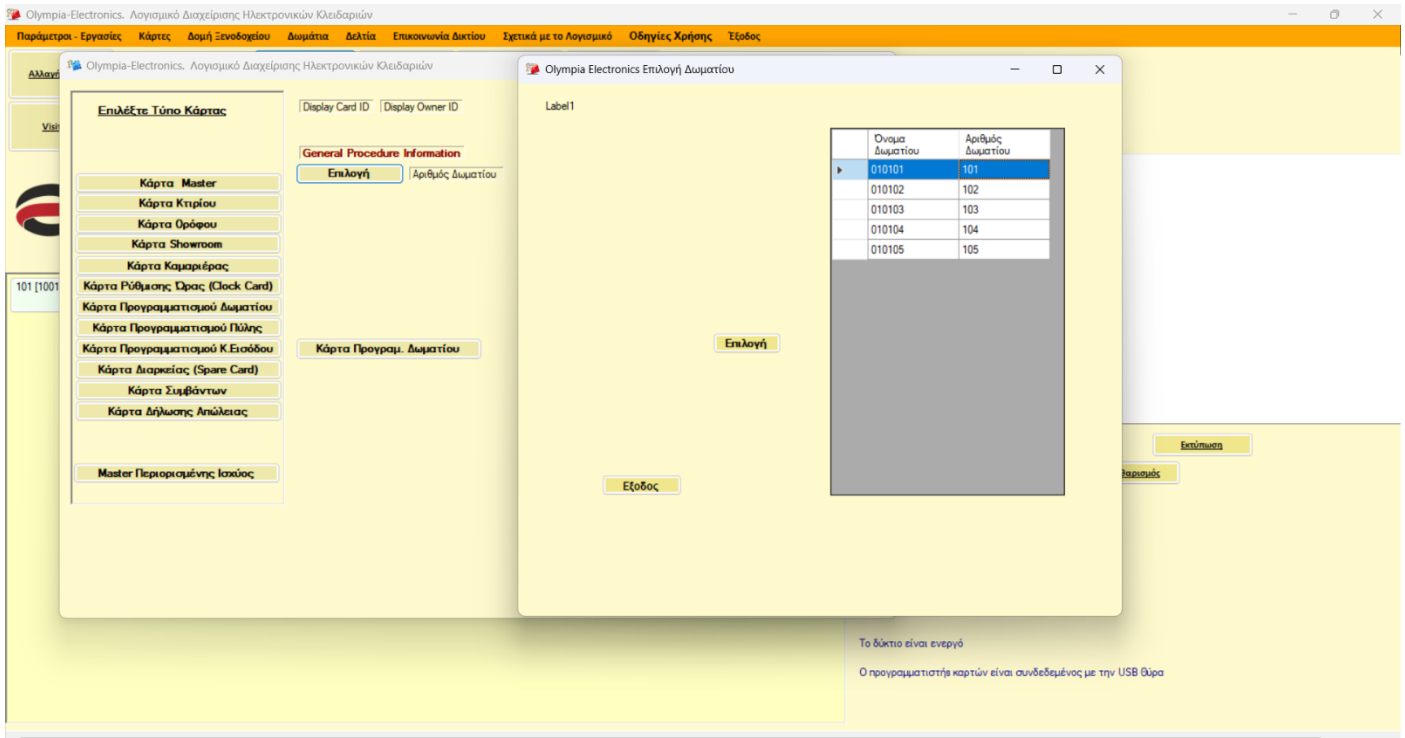
Εικόνα 22



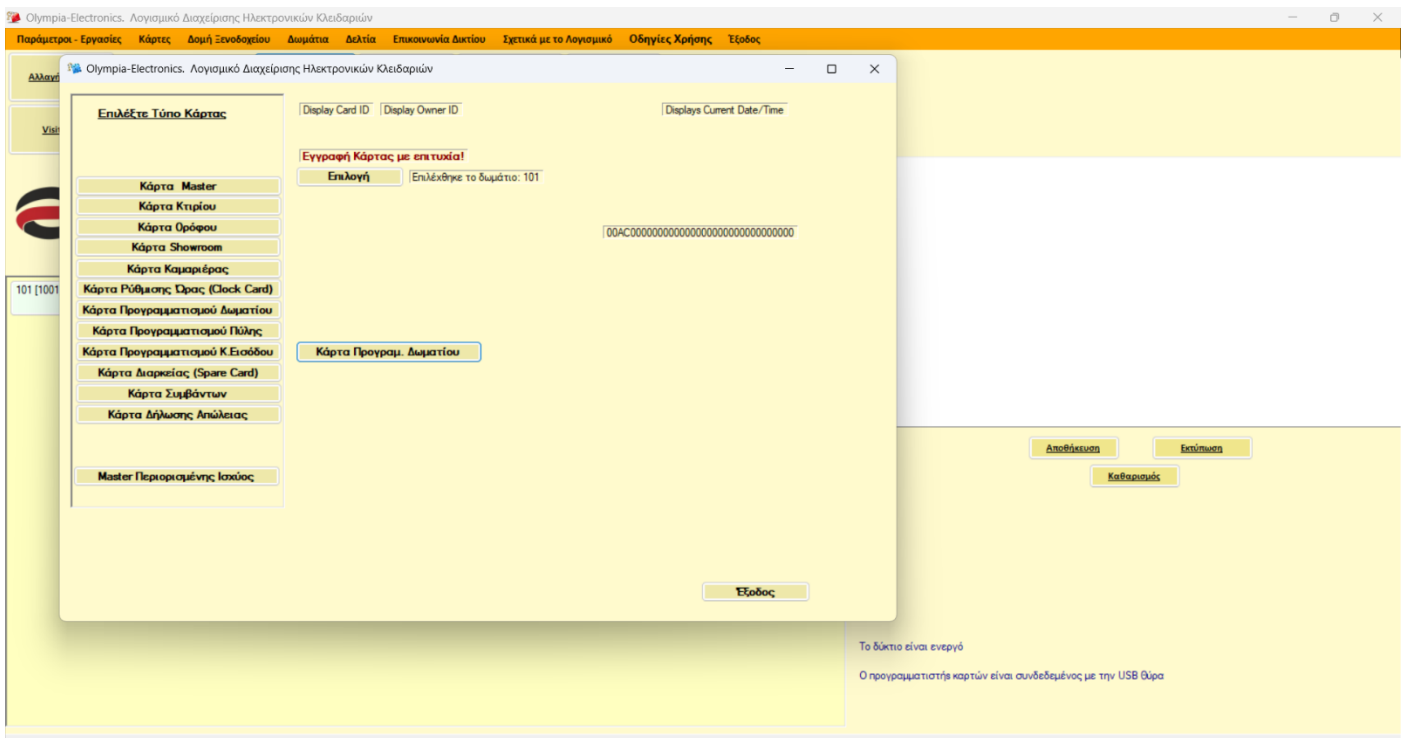
Πιέστε το κουμπί «**Επιλογή**». Στην οθόνη θα εμφανιστεί ένα νέο παράθυρο με όλα τα διαθέσιμα δωμάτια του ξενοδοχείου (βλ. Εικόνα 23).

1. Επιλέξτε το δωμάτιο για το οποίο θέλετε να προγραμματιστεί η κάρτα και πιέστε «**Επιλογή**».
2. Τοποθετήστε την κάρτα πάνω στον **προγραμματιστή καρτών (encoder)**.
3. Επιλέξτε το κουμπί «**Κάρτα Προγραμματισμού Δωματίου**».

Εάν ο προγραμματισμός της κάρτας ολοκληρωθεί με επιτυχία, στην οθόνη θα εμφανιστεί σχετικό μήνυμα που θα επιβεβαιώνει ότι η εγγραφή ολοκληρώθηκε σωστά (βλ. Εικόνα 24).



Εικόνα 23



Εικόνα 24



Στη συνέχεια, μεταφέρετε την κάρτα που δημιουργήσατε και παρουσιάστε την στην εξωτερική συσκευή (καρτοαναγνώστη) του δωματίου.

Ο καρτοαναγνώστης θα ανταποκριθεί με ηχητικό σήμα, επιβεβαιώνοντας ότι έχει συνδεθεί και ονοματιστεί σωστά με τον αντίστοιχο αριθμό δωματίου.

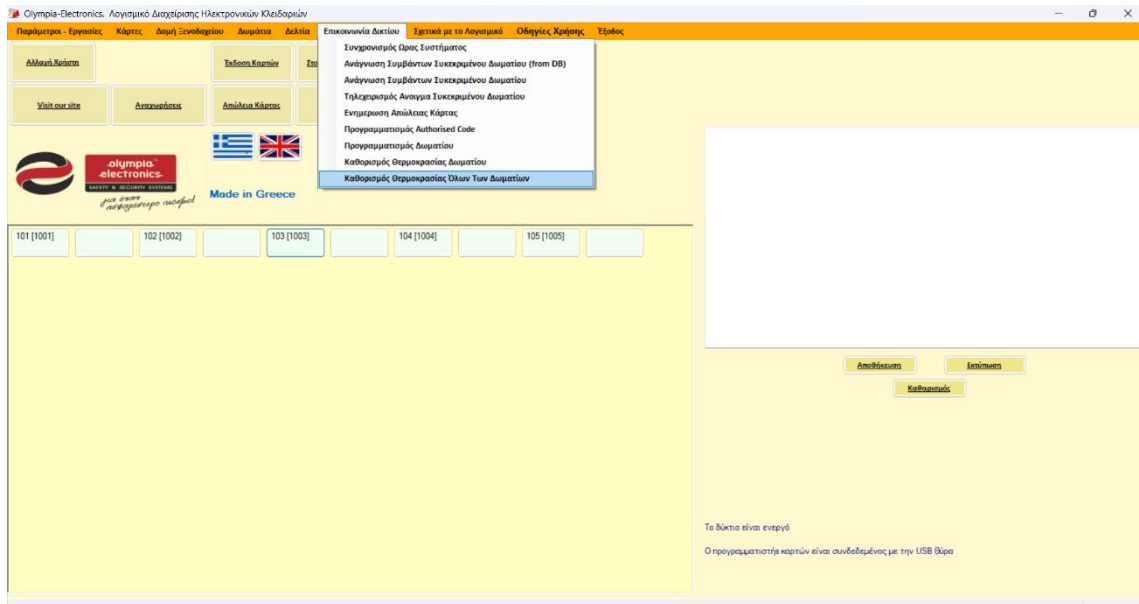
Τέλος, ακολουθήστε την ίδια διαδικασία για να προγραμματίσετε όλες τις κάρτες για κάθε δωμάτιο.

Αφού ολοκληρώσετε την παραπάνω διαδικασία, το τελευταίο βήμα είναι να ορίσετε την επιθυμητή θερμοκρασία για τα δωμάτια.

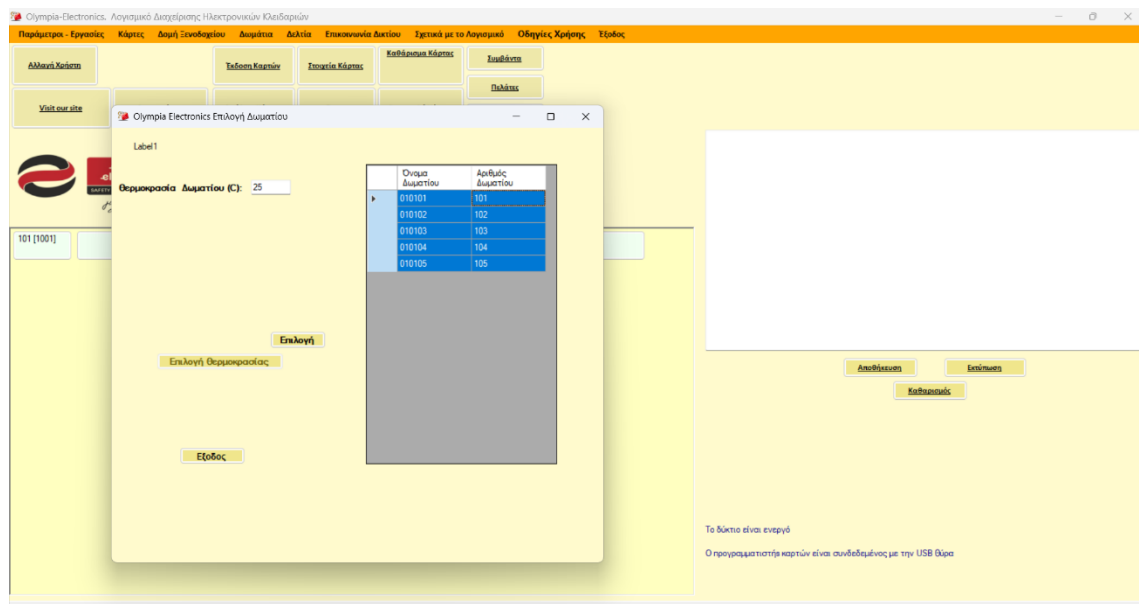
Για να το κάνετε αυτό:

1. Από το μενού, επιλέξτε **Επικοινωνία Δικτύου**.
2. Στη συνέχεια, επιλέξτε την εντολή Καθορισμός Θερμοκρασίας Όλων των Δωματίων (βλ. Εικόνα 25).
3. Ορίστε την επιθυμητή θερμοκρασία δωματίου.
4. Επιλέξτε όλα τα δωμάτια και πατήστε Επιλογή (βλ. Εικόνα 26).

Με αυτόν τον τρόπο ολοκληρώνεται η διαδικασία ρύθμισης, εξασφαλίζοντας ότι όλα τα δωμάτια λειτουργούν με την καθορισμένη θερμοκρασία.



Εικόνα 25



Εικόνα 26



7. Κάρτες

Η κάρτα προγραμματισμού δωματίου είναι απαραίτητη ώστε να ολοκληρωθεί ο προγραμματισμός του συστήματος ελέγχου του ξενοδοχείου.

Εκτός από την κάρτα προγραμματισμού δωματίου, υπάρχουν και επιπλέον κάρτες που παρέχουν πρόσβαση σε συγκεκριμένες λειτουργίες.

Για να προγραμματίσετε τα διάφορα είδη καρτών, ακολουθήστε τη διαδικασία που περιγράφεται στις εικόνες 21 και 22 ή, εναλλακτικά, από την κεντρική οθόνη του προγράμματος επιλέξτε «Κάρτες». Για να πραγματοποιηθεί ο προγραμματισμός, πρέπει πάντα να υπάρχει μία κάρτα τοποθετημένη στον προγραμματιστή καρτών (encoder).

Στη συνέχεια, αναλύονται όλες οι διαθέσιμες κάρτες που μπορούν να προγραμματιστούν, καθώς και η λειτουργία της καθεμίας.

7.1 Κάρτα Master

Με αυτήν την κάρτα μπορούμε να ανοίξουμε όλα τα δωμάτια του ξενοδοχείου. Αποτελεί, με άλλα λόγια, ένα υπέρ-κλειδί και συνήθως χρησιμοποιείται αφού πρώτα αρχικοποιήσουμε την κλειδαριά με την κάρτα ασφαλείας (Authorized Card, η οποία αποστέλλεται με το λογισμικό), ώστε να ελέγξουμε αν το κύκλωμα λειτουργεί κανονικά και δεν παρουσιάζει κάποιο ελάττωμα. Οι κάρτες Master είναι ειδικές κάρτες, ξεχωριστές από τις κάρτες των δωματίων, και παρέχονται μαζί με τον προγραμματιστή καρτών.

Είναι ιδιαίτερα σημαντικό να καταχωρούνται **Όνομα** και **Επίθετο** ως στοιχεία κατόχου, για λόγους ασφαλείας που θα αναλυθούν σε επόμενο κεφάλαιο του παρόντος οδηγού.

Τέλος, αφού τοποθετήσουμε μια κάρτα στον προγραμματιστή καρτών, πατάμε το κουμπί «**Έκδοση Κάρτας Master**». Στη συνέχεια, εμφανίζεται το μήνυμα «**Επιτυχής Έκδοση Κάρτας**» στο πεδίο όπου αναγράφεται «**Displays String Written to Card**» (Βλ. Εικόνα 27).

Εικόνα 27



7.2 Κάρτα Κτιρίου

Η **κάρτα κτιρίου** δίνει πρόσβαση σε όλα τα δωμάτια ενός συγκεκριμένου κτιρίου, σε περίπτωση που το ξενοδοχείο αποτελείται από περισσότερα του ενός κτίρια. Στο πεδίο επιλογών «**Αριθμός Κτιρίου**», επιλέγετε τον αριθμό του κτιρίου και στη συνέχεια πατάτε «**Έκδοση Κάρτας Κτιρίου**» (Βλ. Εικόνα 28).

Εικόνα 28

7.3 Κάρτα Ορόφου

Η **κάρτα ορόφου** δίνει πρόσβαση σε όλα τα δωμάτια ενός συγκεκριμένου ορόφου ενός κτιρίου. Στο πεδίο επιλογών «**Αριθμός Κτιρίου**», επιλέγετε τον αριθμό του κτιρίου. Στη συνέχεια, στο πεδίο επιλογών «**Αριθμός Ορόφου**», επιλέγετε τον αριθμό του ορόφου και τέλος πατάτε «**Έκδοση Κάρτας Ορόφου**» (βλ. Εικόνα 29).

Εικόνα 29



7.4 Κάρτα Showroom

Πατώντας το κουμπί «**Κάρτα Showroom**» και στη συνέχεια το κουμπί «**Επιλογή**», εμφανίζεται το παρακάτω παράθυρο (Βλ. Εικόνα 30).

Με την **κάρτα Showroom** υπάρχει η δυνατότητα να επιλέξετε έως και **5 δωμάτια** για συγκεκριμένες ημερομηνίες άφιξης και αναχώρησης. Τα δωμάτια αυτά μπορούν να ανοίγουν με την ίδια κάρτα, είτε για επίδειξη του χώρου σε πελάτες είτε για οποιαδήποτε άλλη χρήση.

Εικόνα 30

7.5 Κάρτα Καμαριέρας

Η κάρτα καμαριέρας χρησιμοποιείται από το προσωπικό καθαριότητας και δίνει πρόσβαση μόνο στα δωμάτια που τους έχουν ανατεθεί. Η πρόσβαση αυτή μπορεί να περιορίζεται χρονικά, συνήθως σύμφωνα με το ωράριο εργασίας τους, για λόγους ασφαλείας. Κατά την έκδοση της κάρτας, πρέπει να καταχωρηθούν τα στοιχεία κατόχου (Όνομα και Επίθετο) ώστε να υπάρχει πλήρης ιχνηλασιμότητα σχετικά με τη χρήση της κάρτας. (Βλ. Εικόνα 31).

Εικόνα 31



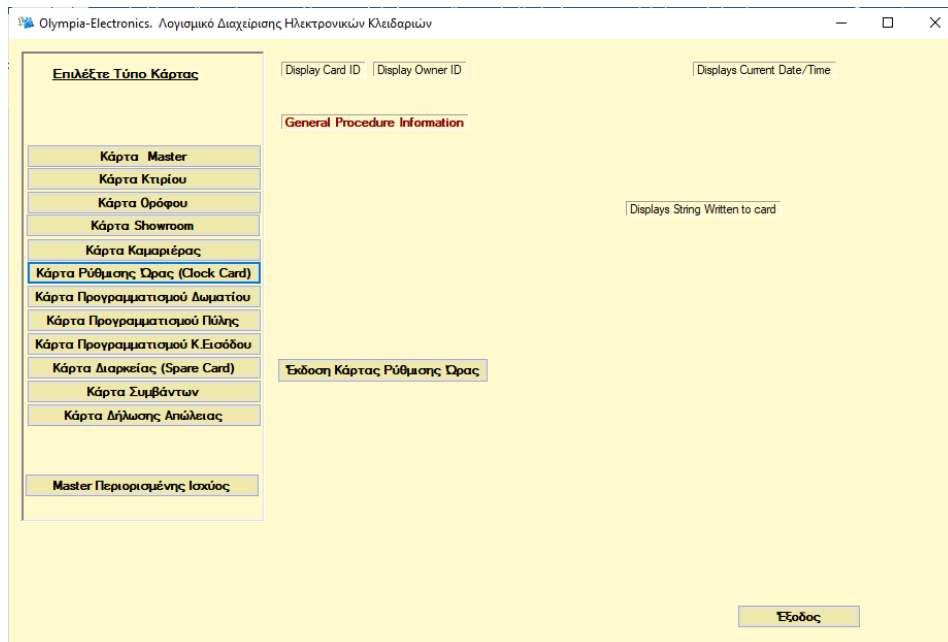
7.6 Κάρτα ρύθμισης ώρας (Clock Card)

Από τη στιγμή που το σύστημα είναι **online** και έχει πραγματοποιηθεί το βήμα «Συγχρονισμός ώρας συστήματος», όπως περιγράφεται στην ενότητα 5.1, η χρήση της κάρτας ρύθμισης ώρας δεν είναι απαραίτητη.

Η κάρτα ρύθμισης ώρας (Clock Card) χρησιμοποιείται σε περιπτώσεις όπου το σύστημα λειτουργεί σε **offline** κατάσταση. Η κάρτα αυτή μεταφέρει την πραγματική ώρα και ημερομηνία από τον υπολογιστή στην κλειδαριά και αποτελεί το τελευταίο βήμα για τον προγραμματισμό της πόρτας ενός δωματίου.

Με την επιλογή «Έκδοση», αποθηκεύονται στην κάρτα η ακριβής ώρα και ημερομηνία του συστήματος. Είναι σημαντικό η διαδικασία αυτή να πραγματοποιείται άμεσα, ώστε να αποφευχθούν αποκλίσεις στο εσωτερικό ρολόι της κλειδαριάς. Σε διαφορετική περίπτωση, ενδέχεται οι κάρτες πελατών να μην αναγνωρίζονται και να μην επιτρέπεται η πρόσβαση.

Η κάρτα ρύθμισης ώρας πρέπει να μεταφερθεί και να παρουσιαστεί αμέσως στις κλειδαριές των δωματίων. Κάθε κλειδαριά επιβεβαιώνει τον συγχρονισμό του ρολογιού της με **ηχητικό σήμα**.



Εικόνα 32

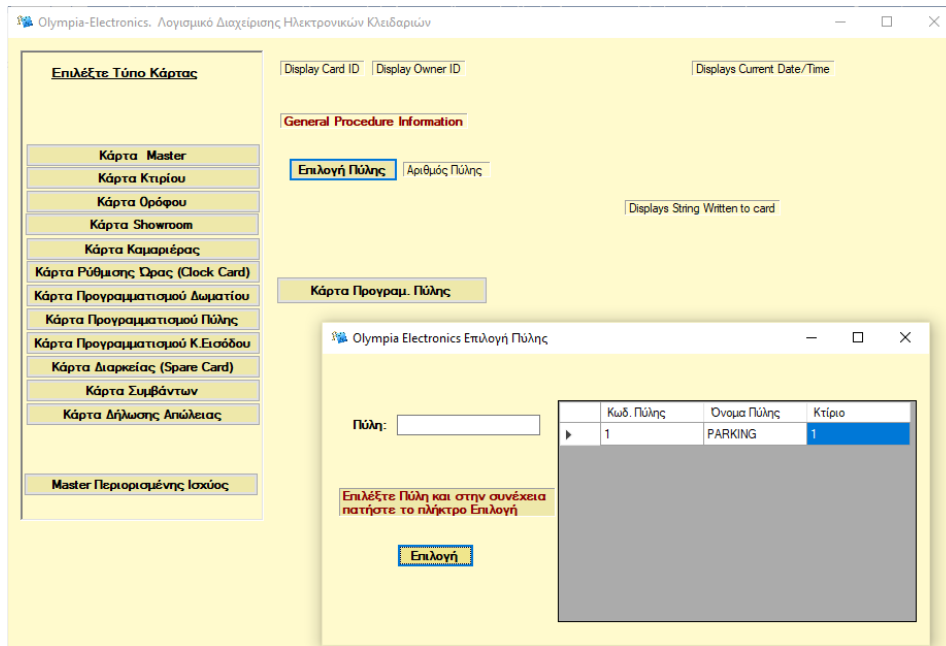


7.7 Κάρτα προγραμματισμού πύλης

Με αυτήν την κάρτα παρέχεται η δυνατότητα να **ονοματίσετε το κύκλωμα μιας πόρτας ως πύλη**.

Πατώντας το κουμπί «**Επιλογή Πύλης**», εμφανίζεται το πλαίσιο επιλογών, όπως φαίνεται στη δεξιά πλευρά της παρακάτω εικόνας (Βλ. Εικόνα 33).

Η δήλωση μιας πόρτας ως **πύλη** επιτρέπει την πρόσβασή της με την **κάρτα πελάτη (Guest Card)**, εφόσον αυτό έχει επιλεγεί κατά τη διαδικασία έκδοσης της κάρτας.



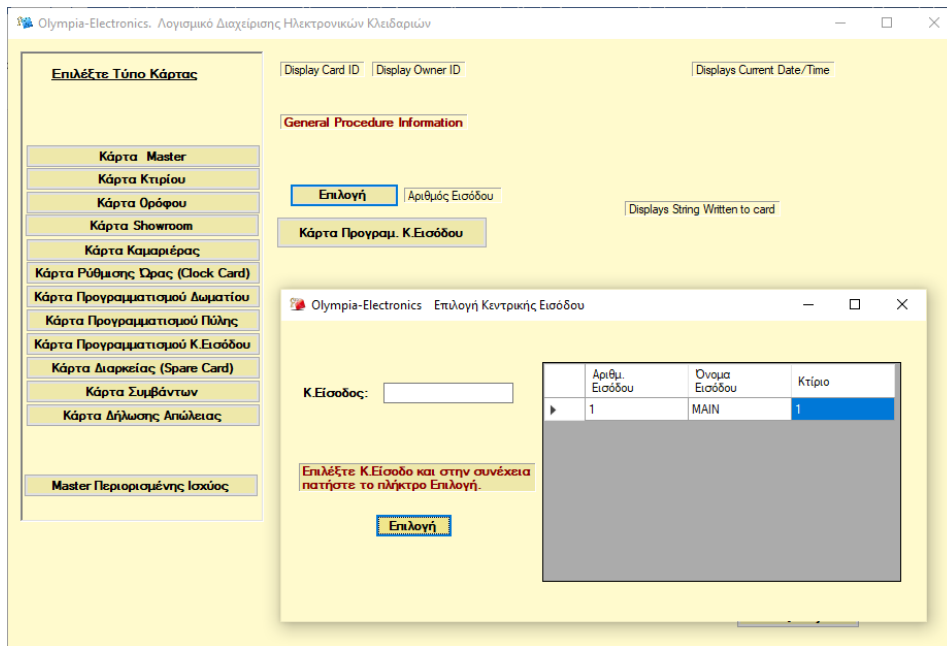
Εικόνα 33



7.8 Κάρτα προγραμματισμού Κ. Εισόδου

Η κάρτα προγραμματισμού κεντρικής εισόδου χρησιμοποιείται για να δηλωθεί μία συγκεκριμένη πόρτα ως κεντρική είσοδος του ξενοδοχείου ή ενός κτιρίου. Με αυτόν τον τρόπο, οι κάρτες πελατών (Guest Cards) μπορούν, εφόσον έχει οριστεί κατά την έκδοσή τους, να παρέχουν πρόσβαση όχι μόνο στο δωμάτιο, αλλά και στην αντίστοιχη κεντρική είσοδο.

Πατώντας το κουμπί «Επιλογή», ανοίγει το παράθυρο «Επιλογή Κεντρικής Εισόδου». Στο πλαίσιο επιλογών, που βρίσκεται στη δεξιά πλευρά του παραθύρου, επιλέγετε την κεντρική είσοδο για την οποία θέλετε να εκδώσετε την κάρτα και πατάτε «Επιλογή». Αφού κλείσει το παράθυρο «Επιλογή Κεντρικής Εισόδου», κάνετε κλικ στο κουμπί «Κάρτα Προγραμ. Κ. Εισόδου» για να ολοκληρώσετε τη διαδικασία (Βλ. Εικόνα 34).



Εικόνα 34



7.9 Κάρτα Διαρκείας (Spare Card)

Η **κάρτα διαρκείας (Spare Card)** παρέχει τη δυνατότητα πρόσβασης σε μία συγκεκριμένη πόρτα χωρίς χρονικό περιορισμό. Επιπλέον, μπορεί να συνδυαστεί με την επιλογή πρόσβασης και σε πύλες, όπως για παράδειγμα η **είσοδος στο γήπεδο τένις** ή το **εστιατόριο**, ανεξάρτητα αν η κάρτα είναι διαρκείας ή έχει εκδοθεί για συγκεκριμένο χρονικό διάστημα.

Αν και δεν είναι υποχρεωτικό, συνιστάται να καταχωρούνται τα **στοιχεία κατόχου (Όνομα και Επώνυμο)**, τόσο για λόγους ασφαλείας όσο και για την τήρηση κανονικότητας στη διαχείριση του συστήματος.

Olympia-Electronics. Λογισμικό Διαχείρισης Ηλεκτρονικών Κλειδαριών

Επιλέξτε Τύπο Κάρτας

Κάρτα Master
Κάρτα Κτιρίου
Κάρτα Ορόφου
Κάρτα Showroom
Κάρτα Καμαριέρας
Κάρτα Ρύθμισης Ωρας (Clock Card)
Κάρτα Προγραμματισμού Δωματίου
Κάρτα Προγραμματισμού Πύλης
Κάρτα Προγραμματισμού Κ.Εισόδου
Κάρτα Διαρκείας (Spare Card)
Κάρτα Συμβάντων
Κάρτα Δήλωσης Απώλειας

Master Περιορισμένης Ισχύος

Displays Guest ID | Display Card ID
Displays Room ID

Στοιχεία Πελάτη

Name: Surname:
ID Number: Telephone No:
email:
Home Address:

PARKING

Δωμάτιο **General procedure Information**

Displays String Red from card

Εικόνα 35



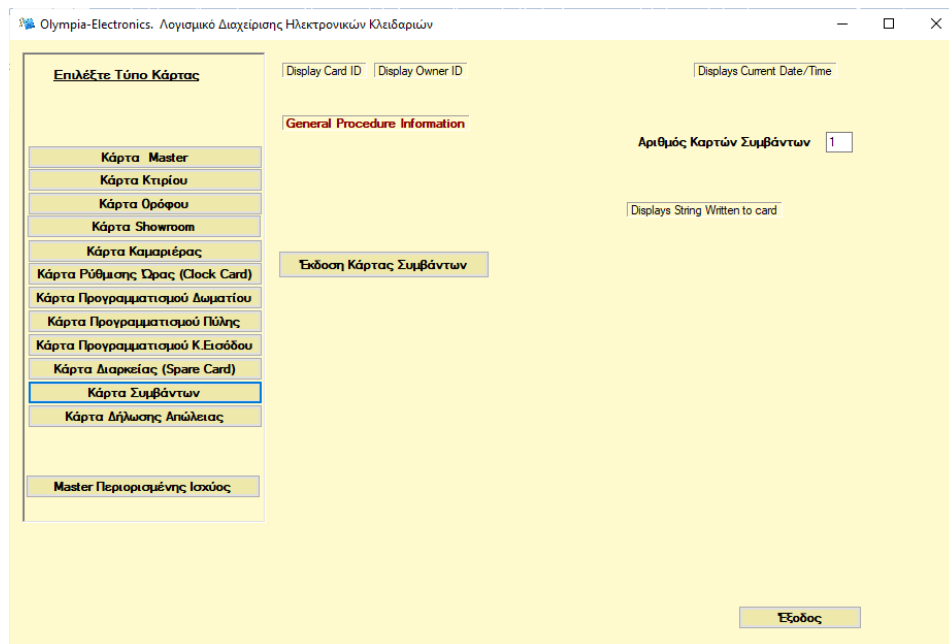
7.10 Κάρτα Συμβάντων

Οι ηλεκτρονικές κλειδαριές καταγράφουν στη μνήμη τους κάθε πρόσβαση στο δωμάτιο, αποθηκεύοντας ποιος εισήλθε και την ακριβή ώρα εισόδου, με δυνατότητα καταγραφής έως και **90 τελευταίων συμβάντων**. Η **κάρτα συμβάντων** χρησιμοποιείται για τη συλλογή αυτών των δεδομένων:

Διαδικασία Χρήσης

1. Εκδώστε την κάρτα συμβάντων, επιλέγοντας το αντίστοιχο κουμπί από το λογισμικό.
2. Παρουσιάστε την κάρτα στην ηλεκτρονική κλειδαριά του δωματίου από την οποία θέλετε να διαβάσετε τα συμβάντα.
3. Μετά από **2–3 δευτερόλεπτα**, η κλειδαριά απαντά με ηχητικό σήμα, επιβεβαιώνοντας ότι τα δεδομένα της μνήμης της έχουν μεταφερθεί στην κάρτα (**διαδικασία downloading**).
4. Τοποθετήστε την κάρτα στον προγραμματιστή καρτών (encoder).
5. Επιλέξτε το κουμπί «**Συμβάντα**» στην αρχική οθόνη για να εμφανιστούν τα καταγεγραμμένα ανοίγματα.

Σημείωση! Μία κάρτα συμβάντων μπορεί να αποθηκεύσει έως και **90 συμβάντα**.



Εικόνα 36



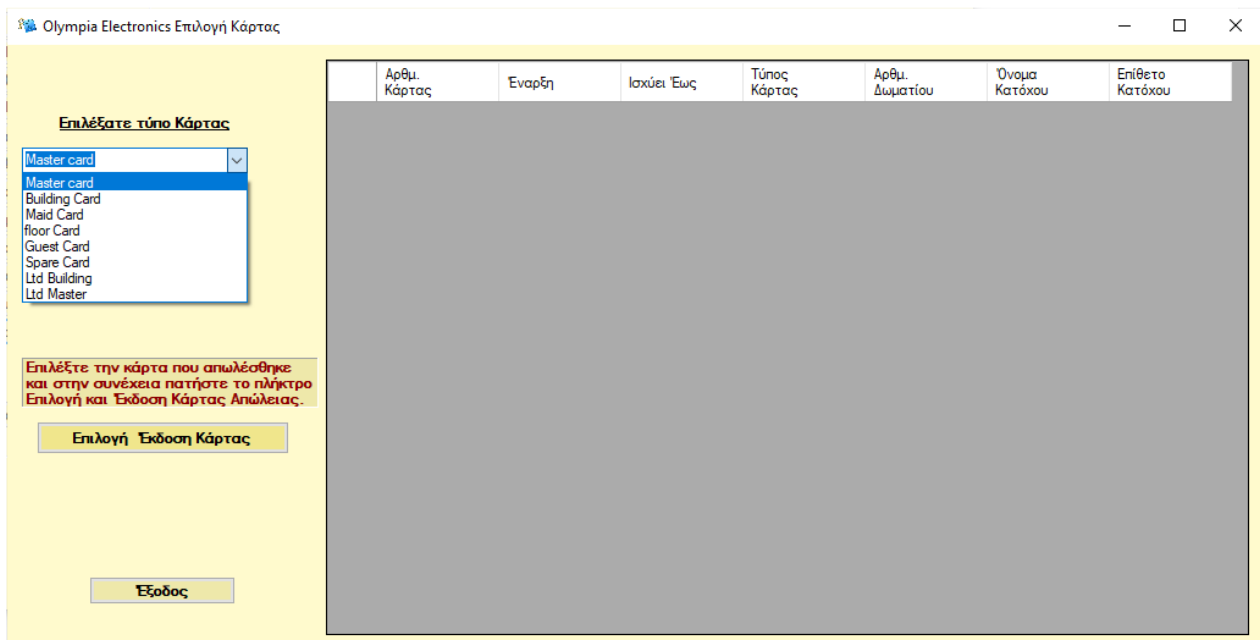
7.11 Κάρτα Δήλωσης Απώλειας

Σε περίπτωση απώλειας μίας κάρτας, πρέπει να ενημερωθούν οι ηλεκτρονικές κλειδαριές, ώστε να αποτρέπεται η πρόσβαση με την κάρτα που χάθηκε.

Διαδικασία Δήλωσης Απώλειας

1. Τοποθετήστε μία νέα κάρτα στον προγραμματιστή καρτών (encoder).
2. Από τη λίστα με τις εκδοθείσες κάρτες, επιλέξτε την κάρτα που έχει χαθεί.
3. Πατήστε το κουμπί «**Επιλογή Έκδοση Κάρτας**» για να εκδώσετε την κάρτα δήλωσης απώλειας.
4. Παρουσιάστε την κάρτα δήλωσης απώλειας στην αντίστοιχη ηλεκτρονική κλειδαριά, ώστε να της μεταφερθεί η πληροφορία.
5. Η κλειδαριά επιβεβαιώνει την καταχώριση με **ηχητικό σήμα**.

Με αυτόν τον τρόπο, η χαμένη κάρτα ακυρώνεται και δεν μπορεί πλέον να χρησιμοποιηθεί για την πρόσβαση στο δωμάτιο.



Εικόνα 37



7.12 Master Περιορισμένης Ισχύος

Η **Κάρτα Master Περιορισμένης Ισχύος** λειτουργεί όπως η κανονική κάρτα Master — επιτρέπει δηλαδή το άνοιγμα όλων των δωματίων του ξενοδοχείου — με τη μόνη διαφορά ότι **ισχύει μόνο μέχρι την ημερομηνία/ώρα που θα ορίσετε**.

Έκδοση κάρτας Master Περιορισμένης Ισχύος

1. Στο πεδίο «**Παραμονή Έως**» επιλέξτε την τελευταία ημέρα ισχύος της κάρτας
2. Στο πεδίο «**Ωρα Αναχώρησης**» ορίστε την ώρα λήξης ισχύος της κάρτας.
3. Τοποθετήστε την κάρτα στον προγραμματιστή καρτών (encoder).
4. Πατήστε το κουμπί «**Έκδοση Master Περιορισμένης Ισχύος**».

Εικόνα 38



7.13 Κουμπιά Γρήγορης Πρόσβασης (Hot Buttons)

Κάτω από τη γραμμή εργαλείων υπάρχουν ορισμένα κουμπιά **γρήγορης πρόσβασης (hot buttons)**, τα οποία παρέχουν άμεση εκτέλεση βασικών λειτουργιών που αφορούν τις κάρτες.

Μεταξύ αυτών περιλαμβάνονται:

- Έκδοση Καρτών
- Απώλεια Κάρτας
- Στοιχεία Κάρτας
- Group
- Καθάρισμα Κάρτας
- Αντιγραφή Κάρτας
- Συμβάντα
- Κάρτες (γενικό μενού)

Με τα κουμπιά αυτά ο χρήστης έχει τη δυνατότητα να εκτελεί τις συχνότερες ενέργειες πιο γρήγορα, χωρίς να χρειάζεται να περιηγηθεί στα αντίστοιχα μενού.

7.13.1 Έκδοση Κάρτας

Πατώντας το κουμπί «**Έκδοση Κάρτας**», ανοίγει το μενού για την έκδοση νέας κάρτας, σύμφωνα με τις διαδικασίες που περιγράφονται στις αντίστοιχες ενότητες παραπάνω.

7.13.2 Απώλεια Κάρτας

Πατώντας το κουμπί «**Απώλεια Κάρτας**», ανοίγει το μενού για τη δήλωση απώλειας κάρτας, σύμφωνα με τη διαδικασία που περιγράφεται στην **Ενότητα 7.11**.

7.13.3 Στοιχεία Κάρτας

Η λειτουργία «**Στοιχεία Κάρτας**» εμφανίζει στην οθόνη του προγράμματος όλες τις πληροφορίες που είναι αποθηκευμένες σε μία κάρτα. Για να δείτε τα στοιχεία, τοποθετήστε την κάρτα στον προγραμματιστή καρτών (encoder) και πατήστε το κουμπί «Στοιχεία Κάρτας». Στο δεξί μέρος της οθόνης θα εμφανιστούν τα δεδομένα της κάρτας. (Βλ. Εικόνα 39).



Εικόνα 39



7.13.4 Group

Το πρόγραμμα παρέχει τη δυνατότητα δημιουργίας καρτών **μαζικά** μέσω της επιλογής «**Group**».

Η λειτουργία αυτή είναι ιδιαίτερα χρήσιμη όταν πρόκειται να εξυπηρετηθεί ένα **group επισκεπτών** που διαμένει και αποχωρεί ταυτόχρονα. Με αυτόν τον τρόπο, μπορούμε να ομαδοποιήσουμε και να εκδώσουμε όλες τις κάρτες του group για τα αντίστοιχα δωμάτια διαμονής.

Αφού επιλέξουμε την εντολή, εμφανίζεται το παράθυρο που φαίνεται στην **Εικόνα 40**. Στο σημείο αυτό μπορούμε να επιλέξουμε το σύνολο των δωματίων για τα οποία θέλουμε να εκδοθούν κάρτες πελάτη, ορίζοντας τις συγκεκριμένες ημερομηνίες διαμονής.

Μόλις πατήσουμε το πλήκτρο έκδοσης, τα δωμάτια του group αντιστοιχίζονται με τις κάρτες σε διαδοχική σειρά (1η, 2η, 3η κ.ο.κ.), σύμφωνα με τους αριθμούς των δωματίων σε αύξουσα σειρά.

Όνομα Δωματίου	Αριθμός Δωματίου
010101	101

Όνομα Group:

Αφιξη: 12:00
11/03/2025 20:25:16

Αναχώριση: 12:00
11/03/2025 20:25:16

Επιλέξτε Δωμάτια του Group και πατήστε εδώ για την έκδοση των καρτών

Εξοδος

<input type="checkbox"/> PARKING	<input type="checkbox"/>	<input type="checkbox"/>	<input type="checkbox"/>	<input type="checkbox"/>
<input type="checkbox"/>	<input type="checkbox"/>	<input type="checkbox"/>	<input type="checkbox"/>	<input type="checkbox"/>
<input type="checkbox"/>	<input type="checkbox"/>	<input type="checkbox"/>	<input type="checkbox"/>	<input type="checkbox"/>

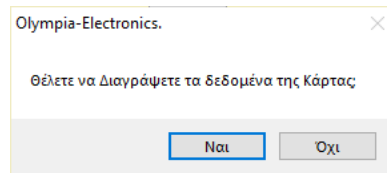
Εικόνα 40



7.13.5 Καθάρισμα κάρτας (διαγραφή κάρτας)

Όλες οι κάρτες του συστήματος μπορούν να προγραμματιστούν εκ νέου χωρίς κανέναν περιορισμό, γεγονός που τις καθιστά ιδιαίτερα **ευέλικτες** και **πρακτικές** στη χρήση.

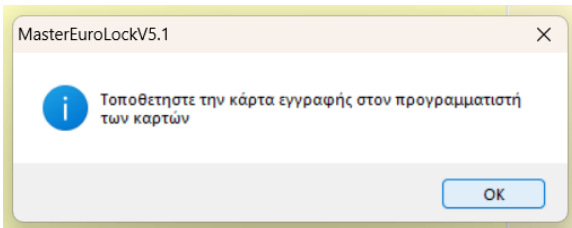
Για λόγους ασφαλείας, κατά τη διαδικασία διαγραφής μιας κάρτας εμφανίζεται μήνυμα επιβεβαίωσης (**failsafe condition**), το οποίο λειτουργεί ως αποτροπή τυχόν λανθασμένης διαγραφής. Με αυτόν τον τρόπο αποφεύγονται πιθανά σφάλματα πριν από την επαναχρησιμοποίηση της κάρτας (Βλ. Εικόνα 41).



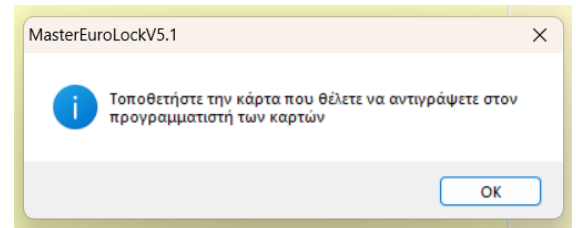
Εικόνα 41

7.13.6 Αντιγραφή Κάρτας

Σε περίπτωση που θέλουμε να αντιγράψουμε τα δεδομένα μίας κάρτας σε μία άλλη, επιλέγουμε το κουμπί «**Αντιγραφή Κάρτας**». Αρχικά, εμφανίζεται ένα παράθυρο που ζητά να τοποθετήσετε την κάρτα από την οποία θα αντιγραφούν τα δεδομένα στον προγραμματιστή καρτών (encoder) (βλ. Εικόνα 42). Στη συνέχεια, εμφανίζεται δεύτερο παράθυρο που ζητά να τοποθετήσετε τη νέα κάρτα, στην οποία θα εγγραφούν τα στοιχεία της αρχικής (Βλ. Εικόνα 43).



Εικόνα 42



Εικόνα 43

7.13.7 Συμβάντα

Εφόσον έχει εκδοθεί μία **κάρτα συμβάντων** (βλ. Ενότητα 7.10), τοποθετήστε την στον προγραμματιστή καρτών (encoder) και πατήστε το πλήκτρο «**Συμβάντα**». Στην οθόνη του προγράμματος θα εμφανιστούν όλα τα καταγεγραμμένα συμβάντα που είναι αποθηκευμένα στην κάρτα.

7.13.8 Κάρτες

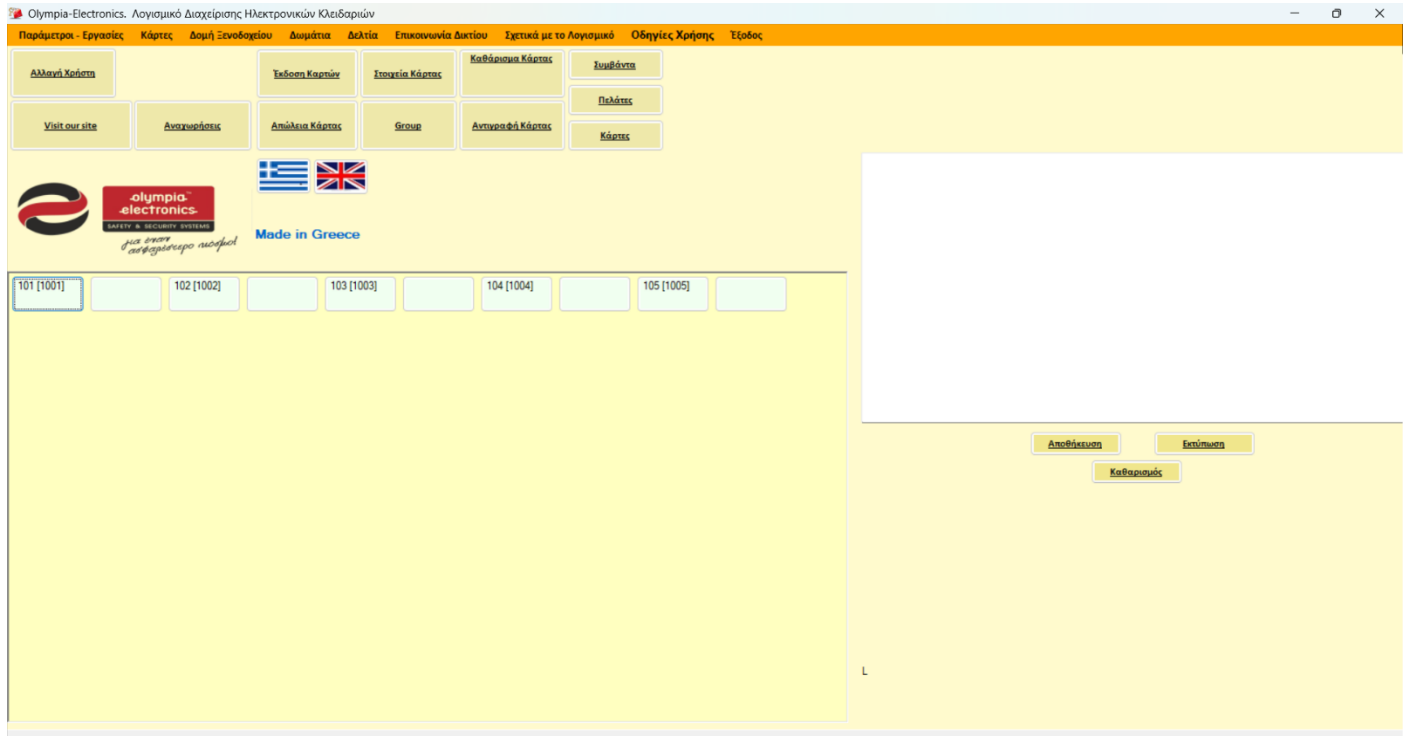
Με το πλήκτρο «**Κάρτες**» εμφανίζονται όλες οι κάρτες που έχουν εκδοθεί μέσω του προγράμματος και είναι καταγεγραμμένες στο σύστημα.



8. Διαδικασία Κράτησης και Αναχώρησης (Check-in / Check-out)

Η διαδικασία κράτησης πραγματοποιείται εύκολα από την αρχική οθόνη του προγράμματος (Βλ. Εικόνα 44).

Αρχικά, επιλέγετε το δωμάτιο για το οποίο θέλετε να γίνει η κράτηση και πατάτε επάνω σε αυτό. Στη συνέχεια εμφανίζεται νέο παράθυρο (Βλ. Εικόνα 45), όπου καταχωρούνται όλα τα απαραίτητα στοιχεία του πελάτη, όπως ονοματεπώνυμο, στοιχεία επικοινωνίας και ημερομηνίες διαμονής. Μετά την ολοκλήρωση της καταχώρισης, η κράτηση αποθηκεύεται αυτόματα στο σύστημα.



Εικόνα 44



Εικόνα 45

1. Καταχώρηση στοιχείων πελάτη

Στο παράθυρο που θα εμφανιστεί, καταχωρείτε τα βασικά στοιχεία του πελάτη:

- *Name* (Όνομα)
- *Surname* (Επίθετο)
- *ID Number* (Αριθμός Κράτησης)
- *Email*
- *Home Address* (Διεύθυνση)

2. Επιλογή πρόσβασης σε πύλες/εισόδους

Στο πλαίσιο με κόκκινο χρώμα εμφανίζονται οι πύλες/είσοδοι που έχουν δηλωθεί στη δομή του ξενοδοχείου. Αν τα επιλέξετε, ο πελάτης θα έχει πρόσβαση σε αυτούς τους χώρους μέσω της κάρτας που θα προγραμματιστεί.

3. Ορισμός ημερομηνίας άφιξης (Ημ/νία Από)

Πατώντας στο πεδίο «Ημ/νία Από», η ημερομηνία και η ώρα καταχωρούνται αυτόματα από τον υπολογιστή. Για να λειτουργήσει σωστά, η μορφή ώρας και ημερομηνίας στον υπολογιστή πρέπει να είναι σε ελληνικό φορμάτ, με τη σειρά: ώρα:λεπτά / ημέρα / μήνας / έτος.

4. Ορισμός ημερομηνίας αναχώρησης (Ημ/νία Έως)

Στο πεδίο «Έως» καταχωρείτε την ημερομηνία αναχώρησης. Πατώντας το εικονίδιο του ημερολογίου μπορείτε να επιλέξετε την επιθυμητή ημερομηνία και κατόπιν να ορίσετε και την ώρα αναχώρησης.

5. Έκδοση κάρτας ή Bluetooth key

Μόλις συμπληρωθούν όλα τα παραπάνω, τα κουμπιά «Έκδοση κάρτας δωματίου» και «Έκδοση Bluetooth key» ενεργοποιούνται.

6. Προγραμματισμός κάρτας

Τοποθετήστε μία κάρτα στον προγραμματιστή καρτών (encoder) και πατήστε το κουμπί «Έκδοση κάρτας δωματίου». Η κράτηση ολοκληρώνεται και ο πελάτης μπορεί πλέον να χρησιμοποιήσει την κάρτα.

7. Χρονική ισχύς κάρτας

Η κάρτα ισχύει μέχρι την ημερομηνία και ώρα αναχώρησης που έχουν οριστεί. Μετά τη λήξη αυτής της περιόδου, η κάρτα παύει να λειτουργεί αυτόματα.