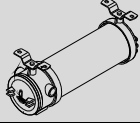
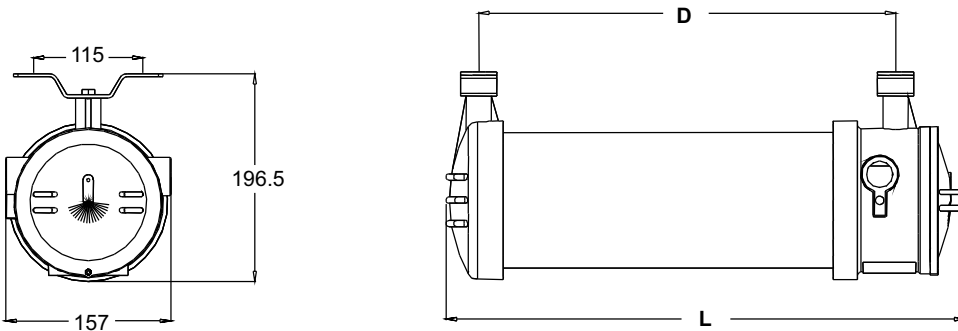


CONFORME A LA DIRECTIVA / ACCORDING TO THE DIRECTIVE / ΣΥΜΦΩΝΟ ΜΕ ΤΗΝ ΟΔΗΓΙΑ
2014/34/EU

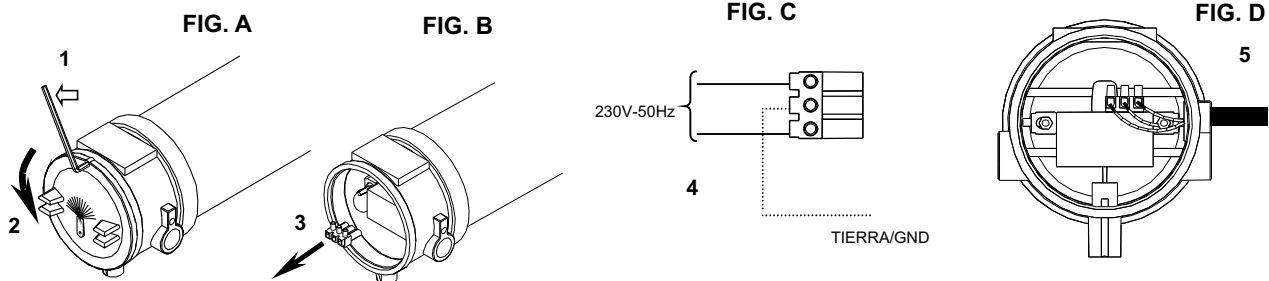
NORMAS APLICABLES / APPLICABLE STANDARDS / ΠΡΟΤΥΠΑ ΠΟΥ ΕΦΑΡΜΟΖΟΝΤΑΙ
EN 60079-0:2012/A11:2013, EN 60079-1:2014, EN 60079-31:2014, EN 60598-1:2015
CERTIFICADO Nº / CERTIFICATE Nº / ΑΡΙΘΜΟΣ ΠΙΣΤΟΠΟΙΗΤΙΚΟΥ
INERIS 18ATEX0007X / IECEx INE 17.0021X
ORGANISMO NOTIFICADO Nº / NOTIFIED BODY Nº / ΚΟΙΝΟΠΟΙΗΜΕΝΟΣ ΟΡΓΑΝΙΣΜΟΣ 0080

	D	L
		
PSL1100	375	485
GSL1100	375	485
PSL1200	375	485
GSL1200	375	485
PSL2200	640	750
GSL2200	640	750
PSL2400	640	750
GSL2400	640	750
PSL3400	1250	1360
GSL3400	1250	1360

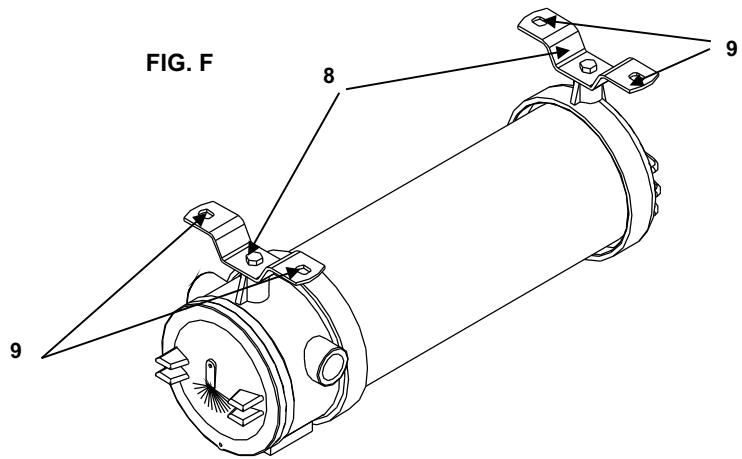
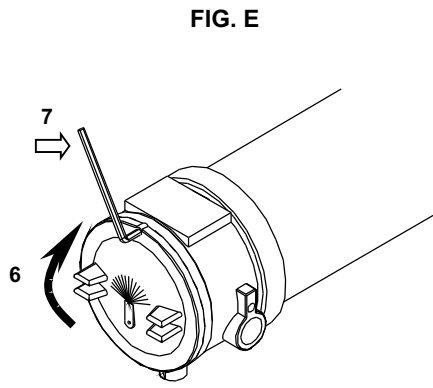
DIMENSIONES / DIMENSIONS / ΔΙΑΣΤΑΣΕΙΣ



CONEXIONADO Y MONTAJE / MOUNTING & CONNECTING / ΤΟΠΟΘΕΤΗΣΗ ΚΑΙ ΣΥΝΔΕΣΗ



- (ES) 1- Desatornillar el tornillo hexagonal mediante llave Allen de 2 mm (FIG. A).
2- Girar la tapa hasta extraerla completamente (FIG. A).
3- Extraer las regletas de conexión (FIG. B).
4- Conectar los cables de red. La conexión de red se indica mediante una etiqueta situada junto a las regletas de conexión. **Las conexiones deben realizarse con los cables de red sin tensión.** Los cables deberán ser introducidos dentro de la envoltente a través de prensaestopas acordes a la directiva ATEX y certificados por algún organismo notificado, adecuados a los cables utilizados (rosca : 3/4" NPT).
5- Volver a insertar las regletas de conexión en su ubicación correspondiente (FIG. D).
- (EN) 1- Unscrew the hexagonal screw with 2 mm Allen key (FIG. A).
2- Turn the cover until completely being taken off (FIG. A).
3- Extract the connecting plates (FIG. B).
4 - Connect the wires to the mains supply. The main supply connections is indicated on the label next to the connecting plate. **The connections must be done with the mains supply cables out of tension.** The mains supply cables must be introduced into the housing through the metallic stuffing box due to ATEX directive and certified by an organism, adapted to used cables (threads: 3/4 NPT).
5 - Insert again the connecting plates into their right place (FIG. D).
- (GR) 1- Ξεβιδώστε την εξάγωνη βίδα με 2mm κλειδί Allenn (εικόνα. Α).
2- Ξεβιδώστε το κάλυμα μέχρι να αφαιρεθεί εντελώς (εικόνα Α).
3- Ξεβιδώστε τα παξιμάδια και βγάλτε τις κλέμμες σύνδεσης (εικόνα. Β).
4- Συνδέστε τα καλώδια τροφοδοσίας. Υπάρχει σχεδιάγραμμα με τη συνδεσμολογία δίπλα από τις κλέμμες. Οι συνδέσεις πρέπει να γίνουν χωρίς τάση στα καλώδια. Τα καλώδια τροφοδοσίας πρέπει να εισέλθουν μέσα στο σώμα της συσκευής δια μέσου του μεταλλικού στυπιοθλήπτη (σπείρωμα: 3/4 NPT) σύμφωνα με την οδηγία ATEX. Τα καλώδια και ο στυπιοθλήπτης πρέπει να είναι πιστοποιημένα από εγκεκριμένο φορέα.
5- Τοποθετήστε τις κλέμμες σύνδεσης στη θέση τους (εικόνα D).

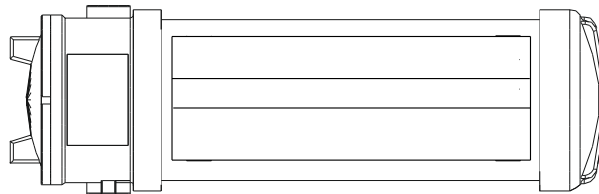


- ES** 6- Colocar de nuevo la tapa haciéndola girar hasta que cierre completamente (FIG. E).
 7- Atornillar el tornillo hexagonal mediante llave Allen de 2mm (FIG. E). Fuerza máxima de apriete: 0.85N.m (15%)
 8- Montar las bridas-techo. Las bridas se montan sobre la envoltura mediante tornillos M8x15 + arandela plana \varnothing 16/8.5 + arandela estriada \varnothing 14/8.5 (FIG. F)
 9- Fijar la luminaria en techo ó pared, atornillando en los orificios situados en las bridas, destinados a tal fin (FIG. F).
 10- Alimentar la luminaria a 230 V 50 Hz

- EN** 6- Put the cover in its place and turn it until being completely closed (FIG E).
 7- Screw the hexagonal screw with the 2 mm Allen key (FIG. E). Maximum tightens force: 0.85 N.m (\pm 15%)
 8- Mount the ceiling-bracket. The ceiling-bracket are mounted in the housing with screws M8x15 + \varnothing 16/8.5 flat washer + \varnothing 14/8.5 fluted washer (Fig. F).
 9- Fix luminaire in ceiling or wall, screwing in the holes located in the ceiling-bracket (FIG. F).
 10- Mains supply: 230 V 50 Hz .

- GR** 6- Βιδώστε το κάλυμα μέχρι να σφήξει τελείως (εικόνα E).
 7- Βιδώστε την εξάγωνη βίδα με 2mm κλειδί Allen (εικόνα. E). Μέγιστη ροπή: 0.85 N*m (\pm 15%).
 8- Τοποθετήστε την βάση της οροφής. Η βάση οροφής στερεώνεται στο περιβλήμα με βίδες M8x15 + ροδέλα (\varnothing 16/8.5) + ροδέλα ασφαλείας (\varnothing 14.8/8.5)(εικόνα F).
 9- Τοποθετήστε το φωτιστικό στην οροφή ή στον τοίχο (εικόνα F).
 10- Τάση τροφοδοσίας: 230 V 50 Hz.

PUESTA EN SERVICIO / SERVICE SETTING / ΟΔΗΓΙΕΣ ΣΥΝΤΗΡΗΣΗΣ



Al conectar la alimentación (230V-50Hz) a la luminaria, la lámpara se encenderá.

Supply (230V-50Hz) and the Lamp turn on.

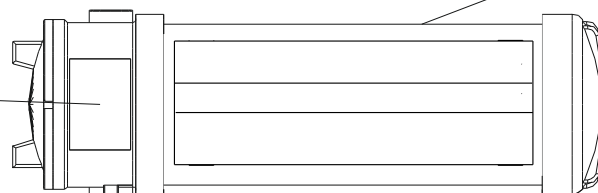
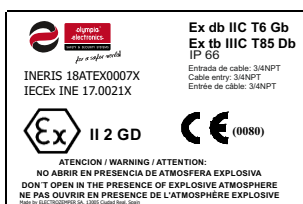
Τροφοδοτήστε το φωτιστικό με τάση (230V-50Hz) και η λάμπα θα ανάψει.

MARCADO / MARKING / ΣΗΜΑΝΣΗ

MODELO / MODEL / ΜΟΝΤΕΛΑ

MARCADO ENVOLVENTE
 ENCLOSURE MARKING
 ΕΣΩΤΕΡΙΚΗ ΣΗΜΑΝΣΗ

	MODELO ALIMENTACION-CONSUMO	
CODIGO DE BARRAS 81605508811691	IP *	



MARCAO ENVOLVENTE
ENCLOSURE MARKING
ΕΣΩΤΕΡΙΚΗ ΣΗΜΑΝΣΗ

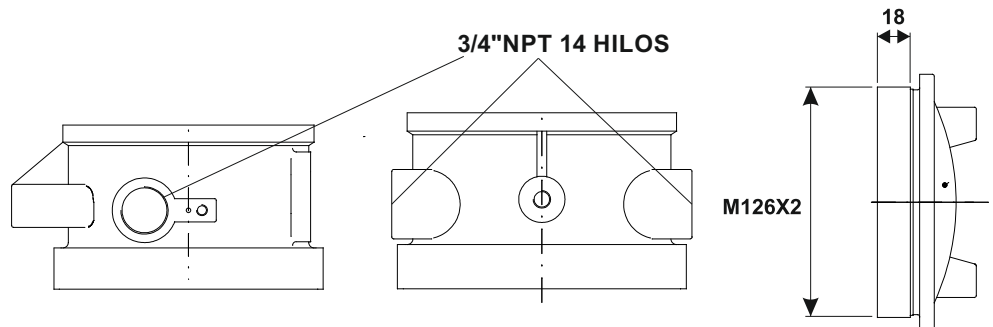
	II 2GD	II	<p>Grupo Eléctrico II. Material eléctrico para montar en industrias de superficie. No apto para minas con presencia de grisú. Electrical Group II. Electric material to be used in surface industries. Not suitable to be used in mines containing firedamp. Ηλεκτρική ομάδα II. Ηλεκτρολογικό υλικό για χρήση σε επιφανειακές βιομηχανίες. Ακατάλληλο για χρήση σε ορυχεία που περιέχουν εύφλακτα αέρια.</p>						
		2GD	<p>Categoría 2 para G (gases) y D (polvos) Aparatos diseñados para asegurar un nivel de protección alto, destinados a utilizarse en un ambiente en el que sea ocasional la formación de una atmosfera explosiva formada por gases o polvos. Category 2 for G (gas) and D (dust) Devices designed to ensure a high level of protection, to be used in an environment where the formation of an explosive atmosphere formed by gases or dust is occasional. Κατηγορία 2 για G (αέριο) και D (σκόνη) Συσκευές που έχουν σχεδιαστεί για να διασφαλίσουν υψηλό επίπεδο προστασίας, για χρήση σε περιβάλλον όπου είναι πιθανός ο σχηματισμός εκρηκτικής ατμόσφαιρας προκαλούμενος από αέρια ή σκόνη.</p> <table border="1"> <tr> <td rowspan="2">Se admiten en Allowed in Επιτρέπεται σε</td> <td>ZONA 1 (PRESENCIA OCASIONAL DE ATMOSFERA EXPLOSIVA DE GASES) ZONE 1 (OCCASIONAL PRESENCE OF EXPLOSIVE ATMOSPHERE OF GASES) ΖΩΝΗ 1 (ΠΕΡΙΣΤΑΣΙΑΚΗ ΕΜΦΑΝΙΣΗ ΕΚΡΗΚΤΙΚΗΣ ΑΤΜΟΣΦΑΙΡΑΣ ΑΕΡΙΟΥ)</td> </tr> <tr> <td>ZONA 2 (PRESENCIA RARA DE ATMOSFERA EXPLOSIVA DE GASES) ZONE 2 (UNUSUAL PRESENCE OF EXPLOSIVE ATMOSPHERE OF GASES) ΖΩΝΗ 2 (ΑΣΥΝΙΘΙΣΤΗ ΕΜΦΑΝΙΣΗ ΕΚΡΗΚΤΙΚΗΣ ΑΤΜΟΣΦΑΙΡΑΣ ΑΕΡΙΟΥ)</td> </tr> <tr> <td rowspan="2">Se admiten en Allowed in Επιτρέπεται σε</td> <td>ZONA 21 (PRESENCIA OCASIONAL DE ATMOSFERA EXPLOSIVA DE POLVOS) ZONE 21 (OCCASIONAL PRESENCE OF EXPLOSIVE ATMOSPHERE OF DUST) ΖΩΝΗ 21 (ΠΕΡΙΣΤΑΣΙΑΚΗ ΕΜΦΑΝΙΣΗ ΕΚΡΗΚΤΙΚΗΣ ΑΤΜΟΣΦΑΙΡΑΣ ΣΚΟΝΗΣ)</td> </tr> <tr> <td>ZONA 22 (PRESENCIA RARA DE ATMOSFERA EXPLOSIVA DE POLVOS) ZONE 22 (UNUSUAL PRESENCE OF EXPLOSIVE ATMOSPHERE OF DUST) ΖΩΝΗ 22 (ΑΣΥΝΙΘΙΣΤΗ ΕΜΦΑΝΙΣΗ ΕΚΡΗΚΤΙΚΗΣ ΑΤΜΟΣΦΑΙΡΑΣ ΣΚΟΝΗΣ)</td> </tr> </table>			Se admiten en Allowed in Επιτρέπεται σε	ZONA 1 (PRESENCIA OCASIONAL DE ATMOSFERA EXPLOSIVA DE GASES) ZONE 1 (OCCASIONAL PRESENCE OF EXPLOSIVE ATMOSPHERE OF GASES) ΖΩΝΗ 1 (ΠΕΡΙΣΤΑΣΙΑΚΗ ΕΜΦΑΝΙΣΗ ΕΚΡΗΚΤΙΚΗΣ ΑΤΜΟΣΦΑΙΡΑΣ ΑΕΡΙΟΥ)	ZONA 2 (PRESENCIA RARA DE ATMOSFERA EXPLOSIVA DE GASES) ZONE 2 (UNUSUAL PRESENCE OF EXPLOSIVE ATMOSPHERE OF GASES) ΖΩΝΗ 2 (ΑΣΥΝΙΘΙΣΤΗ ΕΜΦΑΝΙΣΗ ΕΚΡΗΚΤΙΚΗΣ ΑΤΜΟΣΦΑΙΡΑΣ ΑΕΡΙΟΥ)	Se admiten en Allowed in Επιτρέπεται σε
Se admiten en Allowed in Επιτρέπεται σε	ZONA 1 (PRESENCIA OCASIONAL DE ATMOSFERA EXPLOSIVA DE GASES) ZONE 1 (OCCASIONAL PRESENCE OF EXPLOSIVE ATMOSPHERE OF GASES) ΖΩΝΗ 1 (ΠΕΡΙΣΤΑΣΙΑΚΗ ΕΜΦΑΝΙΣΗ ΕΚΡΗΚΤΙΚΗΣ ΑΤΜΟΣΦΑΙΡΑΣ ΑΕΡΙΟΥ)								
	ZONA 2 (PRESENCIA RARA DE ATMOSFERA EXPLOSIVA DE GASES) ZONE 2 (UNUSUAL PRESENCE OF EXPLOSIVE ATMOSPHERE OF GASES) ΖΩΝΗ 2 (ΑΣΥΝΙΘΙΣΤΗ ΕΜΦΑΝΙΣΗ ΕΚΡΗΚΤΙΚΗΣ ΑΤΜΟΣΦΑΙΡΑΣ ΑΕΡΙΟΥ)								
Se admiten en Allowed in Επιτρέπεται σε	ZONA 21 (PRESENCIA OCASIONAL DE ATMOSFERA EXPLOSIVA DE POLVOS) ZONE 21 (OCCASIONAL PRESENCE OF EXPLOSIVE ATMOSPHERE OF DUST) ΖΩΝΗ 21 (ΠΕΡΙΣΤΑΣΙΑΚΗ ΕΜΦΑΝΙΣΗ ΕΚΡΗΚΤΙΚΗΣ ΑΤΜΟΣΦΑΙΡΑΣ ΣΚΟΝΗΣ)								
	ZONA 22 (PRESENCIA RARA DE ATMOSFERA EXPLOSIVA DE POLVOS) ZONE 22 (UNUSUAL PRESENCE OF EXPLOSIVE ATMOSPHERE OF DUST) ΖΩΝΗ 22 (ΑΣΥΝΙΘΙΣΤΗ ΕΜΦΑΝΙΣΗ ΕΚΡΗΚΤΙΚΗΣ ΑΤΜΟΣΦΑΙΡΑΣ ΣΚΟΝΗΣ)								
GASES GAS	Ex db IIC T6 Gb	Ex	<p>El equipo cumple con los estándares eléctricos y normas aplicables EN-60079-0 y EN-60079-1 The device complies with applicable electrical requirements and applicable standards EN-60079-0 and EN-60079-1 Η συσκευή συμμορφώνεται με τις εφαρμόσιμες ηλεκτρικές απαιτήσεις και τα εφαρμόσιμα πρότυπα EN-60079-0 και EN-60079-1</p>						
		d	<p>Protección Antideflamante Flameproof Ανθεκτικό στη φλόγα</p>						
		IIC	<p>Material eléctrico para montaje en industrias de superficie Electric material suitable to be mounted in surface industries Ηλεκτρολογικό υλικό κατάλληλο για τοποθέτηση σε επιφανειακές βιομηχανίες</p>	Grupo C Group C Ομάδα C	<p>Gases que requieren poca energía para su inflamación. Explosión muy intensa (gas de referencia Hidrógeno / Acetileno) Gases that require very little energy to ignite. Very intense explosion (gases of reference Hydrogen / Acetylene) Αέρια που χρειάζονται πολύ μικρή ενέργεια για να αναφλεχθούν. Πολύ έντονη έκρηξη (αέρια αναφοράς Υδρογόνο / Ασετυλένιο)</p>				
		T6	<p>Temperatura superficial máxima = 85°C Maximum possible surface temperature = 85°C Μέγιστη πιθανή θερμοκρασία επιφάνειας = 85°C</p>						
		Gb	<p>Nivel de protección del equipo (EPL) para zona 1 (y 2) categoría 2G Protection level of the device (EPL) for zone 1 (and 2) category 2G Επίπεδο προστασίας της συσκευής (EPL) για ζώνη 1 (και 2) κατηγορία 2G</p>						
POLVO DUST	Ex tb IIIC T85°C Db	Ex	<p>El equipo cumple con los estándares eléctricos y normas aplicables EN-60079-0 Y EN-60079-1 The device complies with applicable electrical requirements and applicable standards EN-60079-0 and EN-60079-1 Η συσκευή συμμορφώνεται με τις εφαρμόσιμες ηλεκτρικές απαιτήσεις και τα εφαρμόσιμα πρότυπα EN-60079-0 και EN-60079-1</p>						
		t	<p>Protección mediante envolvente "tb" para zona 21 Protection by enclosure "tb" for zone 21 προστασία περιβλήματος "tb" για ζώνη 21</p>						
		IIIC	<p>Polvos conductores. (Polvos combustibles de resistividad eléctrica igual o inferior a 10³ Ω.m) Conducting dusts. (combustible dusts with electric resistivity equal or less than 10³ Ω.m) Αγώγιμες σκόνης. (αγώγιμες σκόνης με ηλεκτρική αντίσταση ίση ή μικρότερη από 10³ Ω.m)</p>						
		T85°C	<p>Temperatura Máxima Superficial = 85°C Maximum possible surface temperature = 85°C Μέγιστη πιθανή θερμοκρασία επιφάνειας = 85°C</p>						
		Db	<p>Nivel de protección del equipo (EPL) para zona 21 (y 22) Protectin level of the device (EPL) for zone 21 (and 22) Επίπεδο προστασίας της συσκευής (EPL) για ζώνη 21 και 22)</p>						

	ROSCA	TIPO DE CABLE
PRENSAESTOPAS PSA 01	3/4" NPT	CABLE ARMADO 10-15 (Ø EXTERIOR)
PRENSAESTOPAS PSN 01	3/4" NPT	CABLE SIN ARMAR 6-10 (Ø EXTERIOR)
TAPON TCA-001	3/4" NPT	-

ΣΤΙΠΙΟΘΛΗΠΤΗΣ	ΔΙΑΜΕΤΡΟΣ	ΤΥΠΟΣ ΚΑΛΩΔΙΟΥ
ΜΕΤΑΛΛΙΚΟΣ ΣΤΥΠΙΟΘΛΗΠΤΗΣ PSA 01	3/4" NPT	ΘΩΡΑΚΙΣΜΕΝΟ ΚΑΛΩΔΙΟ 10-15 (Ø ΕΞΩΤΕΡΙΚΗ)
ΜΕΤΑΛΛΙΚΟΣ ΣΤΥΠΙΟΘΛΗΠΤΗΣ PSN 01	3/4" NPT	ΑΘΩΡΑΚΙΣΤΟ ΚΑΛΩΔΙΟ 6-10 (Ø ΕΞΩΤΕΡΙΚΗ)
ΤΑΠΑ ΤCA-001	3/4" NPT	-

	NUT	CABLE TYPE
METALLIC CABLE GLAND PSA 01	3/4" NPT	REINFORCED CABLE 10-15 (Ø EXTERIOR)
METALLIC CABLE GLAND PSN 01	3/4" NPT	NON REINFORCED CABLE 6-10 (Ø EXTERIOR)
END CAP TCA-001	3/4" NPT	-

DIMENSIONES ROSCAS / DIMENSIONS OF THE THREADS / ΔΙΑΣΤΑΣΕΙΣ ΚΑΛΩΔΙΩΝ



DECLARACIÓN DE CONFORMIDAD (EU DECLARATION OF CONFORMITY)

Por la presente, declaramos que los productos especificados a continuación cumplen los requisitos básicos de sanidad y de seguridad de las Directivas Europeas aplicables. La presente declaración de conformidad se expide bajo la exclusiva responsabilidad del fabricante

We hereby declare that the products specified below meet the basic health and safety requirements in conformity with applicable European Directives. This declaration of conformity is issued under the sole responsibility of the manufacturer

Planta de fabricación <i>Factory</i>	Olympia Electronics N. Lakasas – P. Arvanitidis S.A. 72nd km old highway Thessaloniki-Katerini, 60300, Eginio, Greece	
Descripción del producto <i>Description of the product</i>	Luminarias protegidas por envolvente antideflagrante «Ex db» y protección contra el polvo «Ex tb» <i>Luminaires protected by flameproof enclosure « Ex db » and dust protection « Ex tb »</i>	
Marca comercial <i>Trade name</i>	ANTIEXPLOSIVE LIGHT	
Modelos <i>Models</i>	PSL...or GSL....or PTD...or GTD...	
Tipos <i>Types</i>	PSL****	GSL****
	PTD*****	GTD*****

Nº de Certificado ATEX *ATEX Certificate Nr:* INERIS 18ATEX0007X

Organismo certificador *Notification Body:* INERIS 0080

Marcado *Marking*

 0080	II 2 GD	Ex db IIC T6 Gb Ex tb IIIC T85°C Db
---	---------	--

Características de las envolventes *Characteristics of enclosures*

Vidrio borosilicato <i>Borosilicate glass</i>			Policarbonato <i>Polycarbonate</i>		
E1LVC	E2LVC	E3LVC	E1LPC	E2LPC	E3LPC
E= 7 mm	E= 9 mm	E= 9 mm	E= 5 mm		

E=Espesor *Thickness*

El objeto de la declaración descrita anteriormente es conforme con la legislación de armonización pertinente de la Unión.

The object of the declaration described above is in conformity with the relevant Union harmonisation legislation.

2014/34/UE del 26 de febrero de 2014. Directiva en materia de aparatos y sistemas de protección para uso en atmósferas potencialmente explosivas (directiva ATEX)
2014/34/UE of 26 February 2014. Equipment and protective systems intended for use in potentially explosive atmospheres (directive ATEX)

- **EN 60079-0:2012 / A11:2013** Atmósferas explosivas. Parte 0: Equipo. Requisitos generales
Explosive atmospheres. Part 0: Equipment. General requirements
- **EN 60079-1:2014** Atmósferas explosivas. Parte 1: Protección del equipo por envolventes antideflagrantes "d"
Explosive atmospheres. Part 1: Equipment protection by flameproof enclosures "d"
- **EN 60079-31:2014** Atmósferas explosivas. Parte 31: Protección del material contra la inflamación de polvo por envolvente "t"
Explosive atmospheres. Part 31: Protection of material against ignition by dust "t"

Explosive atmospheres. Part 31: Equipment dust ignition protection by enclosure "t"

2014/30/UE del 26 de febrero de 2014. Directiva sobre Compatibilidad Electromagnética
2014/30/UE of 26 February 2014. *Electromagnetic Compatibility Directive EMC*

- **UNE-EN 55015:2013** Límites y métodos de medida de las características relativas a la perturbación radioeléctrica de los equipos de iluminación y similares
Limits and methods of measurement of radio disturbance characteristics of electrical lighting and similar equipment
- **UNE-EN 61000-3-2:2006** Compatibilidad electromagnética (CEM). Parte 3-2: Límites. Límites para las emisiones de corriente armónica (equipos con corriente de entrada <= 16 A por fase)
Electromagnetic compatibility (EMC). Part 3-2: Limits – Limits for harmonic current emissions (equipment input current <= 16A per phase)
- **UNE-EN 61547:2011** Equipos para iluminación para uso general. Requisitos relativos a la inmunidad CEM
Equipment for general lighting purposes. EMC immunity requirements

2014/35/UE de 26 Febrero 2014. Directiva de Baja Tensión
2014/35/UE of 26 February 2014. *Low Voltage Directive LVD*

- **UNE-EN 60598-1:2015** Luminarias / Parte 1: Requisitos generales y ensayos
Luminaires. Part 1: General requirements and tests
- **UNE-EN 60598-2-22:2015** Luminarias. Parte 2-22: Requisitos particulares. Luminaria para alumbrado de emergencia
Luminaires. Part 2-22: Particular requirements. Luminaires for emergency lighting

Firmado en nombre de *Signed for and on behalf of:* Olympia Electronics N. Lakasas – P. Arvanitidis S.A.
Nombre *Name:* Elias Tsologiannis
Cargo *Function:* R&D Engineer
Lugar y fecha de expedición *Place and date of issue:* 28/6/2018, Eginio, Greece

